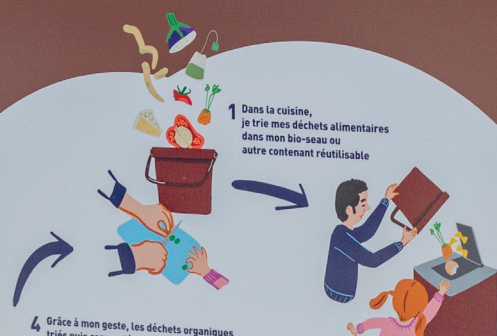




**Que deviennent  
mes déchets  
alimentaires ?**



**ICI je dépose  
mes déchets alimentaires**  
À DÉPOSER NON EMBALLÉS  
EN VRAC, DANS UN SAC KRAFT OU AVEC MENTION « DE COMPOSTER »



# RAPPORT ANNUEL MÉTROPOLITAIN

## SUR LE PRIX ET LA QUALITÉ DU SERVICE PUBLIC DE PRÉVENTION ET DE GESTION DES DÉCHETS MÉNAGERS ET ASSIMILÉS

# 2024



## SOMMAIRE

|   |    |
|---|----|
| SOMMAIRE .....  | 2  |
| INTRODUCTION.....   | 3  |
| 1. LES COMPÉTENCES, LE TERRITOIRE, LES MOYENS ET LES TONNAGES .....                         | 4  |
| 1.1. LES COMPÉTENCES .....  | 4  |
| 1.2. LE TERRITOIRE.....   | 4  |
| 1.3. LES MOYENS.....  | 5  |
| 1.4. TONNAGES PRIS EN CHARGE PAR LA MÉTROPOLE.....  | 8  |
| 2. LA PRÉVENTION DES DÉCHETS MÉNAGERS ET ASSIMILÉS .....                                    | 9  |
| 2.1. BILAN 2024 .....   | 11 |
| 2.2. PROSPECTIVE 2025 .....   | 15 |
| 3. LES INDICATEURS TECHNIQUES .....   | 17 |
| 3.1. LA COLLECTE.....   | 17 |
| 3.2. LE TRANSFERT .....   | 23 |
| 3.3. LE TRAITEMENT .....  | 23 |
| 3.4. LES ÉCO-ORGANISMES .....   | 26 |
| 4. LE BUDGET ANNEXE PRÉVENTION ET GESTION DES DÉCHETS.....                                  | 29 |
| 4.1. DÉPENSES LIEES AUX INVESTISSEMENTS ET AU FONCTIONNEMENT .....                          | 29 |
| 4.2. PRINCIPALES PRESTATIONS RÉMUNÉRÉES À DES ENTREPRISES.....                              | 29 |
| 4.3. MODALITÉS D'ÉTABLISSEMENT DE LA REDEVANCE SPECIALE (RS) .....                          | 30 |
| 4.4. MODALITÉS D'ÉTABLISSEMENT DE LA TAXE D'ENLÈVEMENT DES ORDURES MÉNAGÈRES .....          | 31 |
| 4.5. PRODUITS DES DROITS D'ACCÈS AUX CENTRES DE TRAITEMENT .....                            | 31 |
| 4.6. AIDES PUBLIQUES ET SOUTIENS REÇUS D'ORGANISMES AGRÉÉS POUR LA GESTION DES DÉCHETS..... | 32 |
| 4.7. RECETTES PERÇUES AU TITRE DE LA VALORISATION.....                                      | 32 |
| 5. ANALYSE DES COÛTS.....   | 33 |
| 5.1. PRINCIPES DE LA MATRICE DES COÛTS .....  | 33 |
| 5.2. RÉPARTITION DES CHARGES ET DES PRODUITS EN EURO HT/HABITANT .....                      | 34 |
| 5.3. COÛT COMPLET EN EURO HT/HABITANT .....   | 34 |
| 5.4. COÛT AIDÉ EN EURO HT/HABITANT .....  | 35 |
| 5.5. COÛT AIDÉ EN EURO HT/TONNE.....  | 35 |
| 5.6. ÉVOLUTION DES COÛTS .....  | 36 |
| 5.7. MATRICE DES COÛTS 2024 .....   | 37 |
| 6. LES FAITS MARQUANTS EN 2024.....   | 38 |
| 6.1. LA REDEVANCE SPECIALE METROPOLITAINE.....  | 38 |
| 6.2. LE TRI A LA SOURCE DES BIODECHETS / COLLECTE DES DECHETS ALIMENTAIRES .....            | 39 |
| 6.3. REORGANISATION DES TOURNEES DE COLLECTE.....   | 39 |
| 6.4. HARMONISATION DES TARIFS.....  | 39 |
| 6.5. DÉCHÈTERIES, CENTRES DE TRANSFERT ET TRAITEMENT DES DÉCHETS.....                       | 40 |
| 6.6. PRÉVENTION DES RISQUES PROFESSIONNELS .....  | 42 |
| 7. ANNEXES .....  | 45 |

## INTRODUCTION

### STATUT DE LA MÉTROPOLE AIX-MARSEILLE-PROVENCE

La loi n° 2014-58 du 27 janvier 2014 de modernisation de l'action publique territoriale et d'affirmation des métropoles (loi MAPTAM), promulguée le 27 janvier 2014 complétée par la loi NOTRe (Nouvelle organisation territoriale de la République) publiée le 8 août 2015 au journal officiel, a créé à compter du 1<sup>er</sup> janvier 2016, la Métropole Aix-Marseille-Provence. Cette collectivité territoriale à statut particulier regroupe 92 communes, dont une du Vaucluse (Pertuis), une du Var (Saint-Zacharie) et 90 des Bouches-du-Rhône sur un territoire de 3 148 km<sup>2</sup> et plus de 1,9 million d'habitants.

Depuis le 1<sup>er</sup> janvier 2016, par décret 2015-1085 du 28 août 2015, l'ex-Communauté urbaine de Marseille Provence Métropole, les ex-Communautés d'agglomération du Pays d'Aix, de Salon-Étang de Berre-Durance, du Pays d'Aubagne et de l'Étoile, du Pays de Martigues et l'ex-Syndicat d'agglomération nouvelle Ouest Provence, ont fusionné et créé la Métropole Aix-Marseille-Provence.

La loi relative à la différenciation, la décentralisation, la déconcentration et portant diverses mesures de simplification de l'action publique locale du 2 février 2022 dite loi 3DS est un nouvel acte de décentralisation adapté à chaque territoire.

Sur l'organisation métropolitaine, les incidences de l'article 181 de la loi 3DS ont été la disparition des conseils de Territoire au 1<sup>er</sup> juillet 2022 et le déploiement d'une organisation déconcentrée des services de la Métropole.





## 1. LES COMPÉTENCES, LE TERRITOIRE, LES MOYENS ET LES TONNAGES

### 1.1. LES COMPÉTENCES

La Métropole Aix-Marseille-Provence est compétente dans le domaine de la « Protection et mise en valeur de l'environnement et politique du cadre de vie » notamment pour la gestion des déchets ménagers et assimilés.

À ce titre, elle assure le service public de gestion des déchets ménagers et assimilés sur son territoire qui comprend :

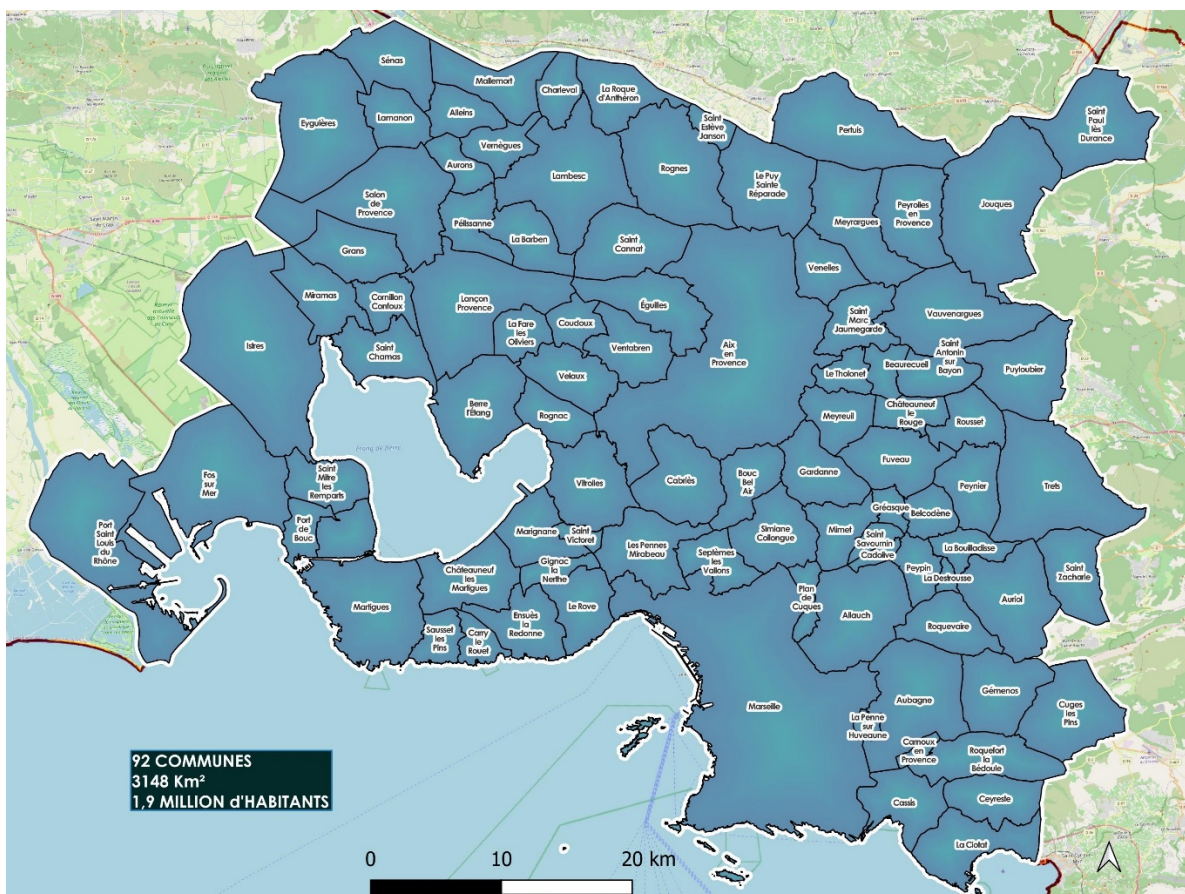
- La mise en œuvre d'un programme de prévention des déchets ;
- La gestion des contenants et des aménagements de pré-collecte ;
- La collecte en porte-à-porte, en apport volontaire ou en déchèterie ;
- Le tri et la valorisation des déchets recyclables ;
- Le traitement des déchets non recyclables.

### 1.2. LE TERRITOIRE

La métropole Aix-Marseille-Provence s'étend sur une superficie de 3 148 km<sup>2</sup> ; elle est ainsi la plus étendue de France. Elle regroupe **92 communes** et compte plus de 1,9 million d'habitants, soit 93 % de la population des Bouches-du-Rhône.

La Métropole Aix-Marseille-Provence est un établissement public de coopération intercommunale (EPCI).

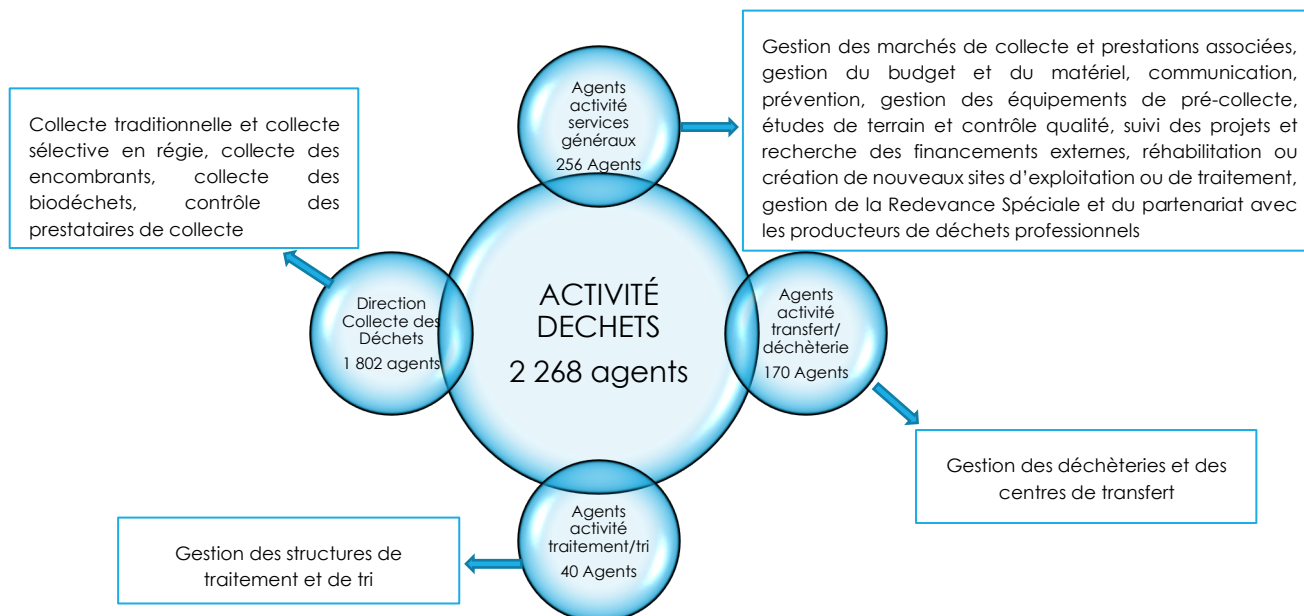




### 1.3. LES MOYENS

#### MOYENS HUMAINS (EN RÉGIE)

Sur l'ensemble du territoire métropolitain, **2 268 agents** assurent les services de proximité à la population.



L'évolution des moyens humains entre 2023 et 2024 est de + 4,5 %.

## LA PRÉ-COLLECTE

Les équipements de la pré-collecte regroupent tous les contenants aériens, enterrés ou semi-enterrés permettant de collecter les déchets ménagers issus de la collecte sélective, séparative et traditionnelle.

Le parc de pré-collecte est constitué de 2 types de contenants :

### Les bacs roulants

Ils permettent de collecter les déchets au plus près des administrés de la métropole. Ils sont constitués de bacs individuels d'un volume de 120 L et 240 L pour les collectes en porte-à-porte et de bacs collectifs d'un volume de 360 L, 660 L et 770 L positionnés sur des points de regroupement et sont destinés à un ensemble de foyers.

### Les dispositifs aériens non roulants (colonnes)

Sur le territoire métropolitain, **10 556 dispositifs** d'apport volontaire composés de :

- Colonnes aériennes,
- Dispositifs enterrés et semi-enterrés,
- Bacs gros volume à collecte latérale,

Ces contenants sont répartis sur l'ensemble du territoire permettant ainsi de collecter les ordures ménagères et les recyclables pour que la population concernée participe au tri sélectif.

| Ordures<br>Ménagères | Papier,<br>Emballages<br>hors verre | Verre | Total  |
|----------------------|-------------------------------------|-------|--------|
| 1 500                | 4 639                               | 4 417 | 10 556 |

### Les abri-bacs de collecte des déchets alimentaires

En complément des solutions de compostage individuel et collectif déjà mis en œuvre par la Métropole, la **collecte des déchets alimentaires a démarré** avec l'installation progressive sur l'année de 1 024 abri-bacs sur la commune de Marseille.

### Colonnes carton

La métropole a démarré le déploiement des colonnes carton en 2024.

On dénombre 31 colonnes à fin 2024





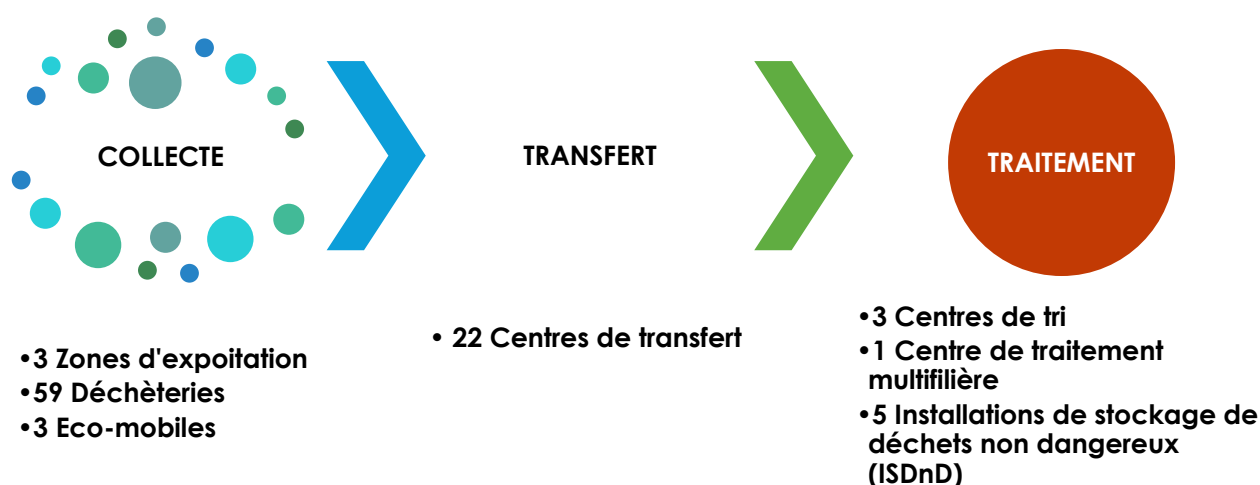
### Dispositifs en apport volontaire

Au global, le ratio d'équipement en colonnes d'apport volontaire pour l'ensemble de la métropole est de (colonnes aériennes et enterrées) :

|  | Nombre | Habitants concernés | Habitants/ colonne |
|--|--------|---------------------|--------------------|
| Colonnes Biflux / Emballages / JRM* / Carton | 4 670  | 1 911 311           | 409                |
| Colonnes Verre                               | 4 417  | 1 911 311           | 433                |

\*Journaux-Revues-Magazines

### LES STRUCTURES DEDIEES A LA GESTION DES DECHETS



La collecte des déchets est assurée par trois directions d'exploitation réparties en fonction du nombre d'habitants sur le territoire métropolitain. Elles gèrent les prestations exécutées en régie ainsi que le contrôle de celles réalisées par le privé.

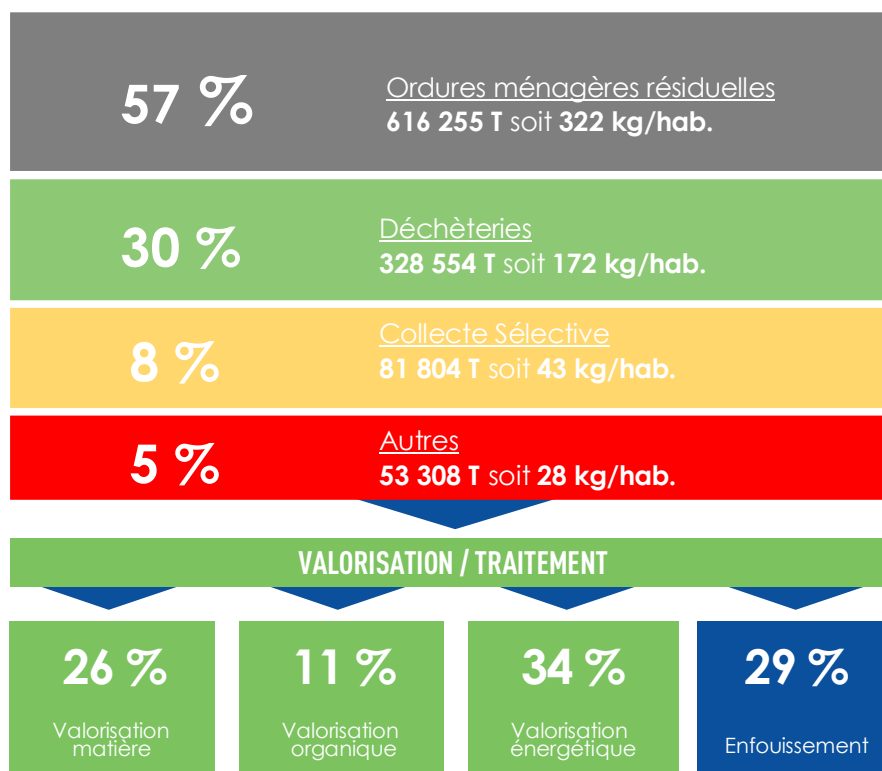
Afin de rationaliser le transport des déchets, ces derniers sont massifiés sur les centres de transfert avant d'être dirigés sur les centres de traitement ou de valorisation.

Les déchèteries réparties sur l'ensemble du territoire viennent compléter ce dispositif.



#### 1.4. TONNAGES PRIS EN CHARGE PAR LA MÉTROPOLE

Au total, sur le territoire métropolitain, **1 079 921 tonnes** de déchets ont été prises en charge par les différents services, soit **565 kg/hab** pour l'année 2024.



#### BILAN GLOBAL DES TONNAGES DES DÉCHETS MÉNAGERS ET ASSIMILÉS TRAITÉS / VALORISÉS

|   | BILAN DES DÉCHETS MÉNAGERS ET ASSIMILÉS |                          |                            |                          |                |
|---|---|--------------------------|----------------------------|--------------------------|----------------|
|   | Tonnage collecté                        | Tonnage valorisé matière | Tonnage valorisé organique | Tonnage valorisé énergie | Tonnage enfoui |
| Ordures ménagères résiduelles             | 616 255                                 | 9 082                    | 35 485                     | 326 049                  | 245 640        |
| Collectes sélectives                      | 81 804                                  | 68 749                   |                            | 12 479                   | 576            |
| Déchèteries                               | 328 554                                 | 186 962                  | 80 215                     | 26 427                   | 34 950         |
| Apports divers sur sites de traitement    | 52 590                                  | 20 392                   | 4 889                      | 171                      | 27 138         |
| Biodéchets                                | 718                                     |                          | 718                        |                          |                |
| <b>Métropole d'Aix-Marseille-Provence</b> | <b>1 079 921</b>                        | <b>285 185</b>           | <b>121 307</b>             | <b>365 125</b>           | <b>308 304</b> |

Entre 2023 et 2024, les évolutions des flux principaux sont les suivantes :

- Ordures ménagères +0,10%
- Collectes sélectives +4,5%
- Déchèteries -2,9%.

Au total, la quantité de **DMA** collectés a **diminué** de **0,7%**.





## 2. LA PRÉVENTION DES DÉCHETS MÉNAGERS ET ASSIMILÉS

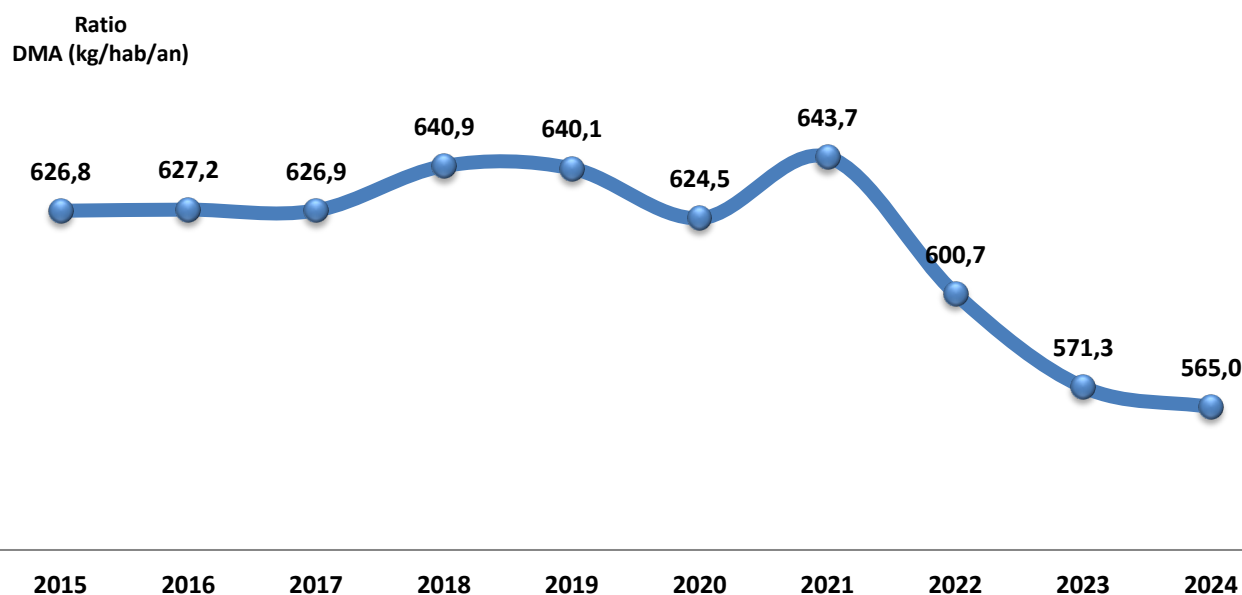
La prévention est l'ensemble des mesures et des actions prises en amont visant à réduire à la source la production de déchets.

Le Plan métropolitain de prévention des déchets ménagers et assimilés (PMPDMA), approuvé lors du conseil de la Métropole du 19 décembre 2019, fixe l'objectif de **réduction de 10 % du ratio de déchets ménagers et assimilés à l'horizon 2025** par rapport à 2015 et les actions à mettre en œuvre. **Il constitue la première étape de l'objectif 2035 d'une Métropole zéro déchet zéro gaspillage.**

Afin d'atteindre cet objectif, un changement de comportement ainsi que la mobilisation et l'implication de tous les acteurs du territoire sont fondamentaux.

La loi n°2020-105 relative à **la lutte contre le gaspillage et à l'économie circulaire de février 2020** augmente l'objectif de réduction des Déchets Ménagers et Assimilés (DMA) avec un objectif de baisse de 15% du ratio de DMA entre les années 2010 et 2030.

Le graphique ci-après présente le taux d'évolution du ratio de déchets ménagers et assimilés (DMA) produits par habitant par rapport à 2015.

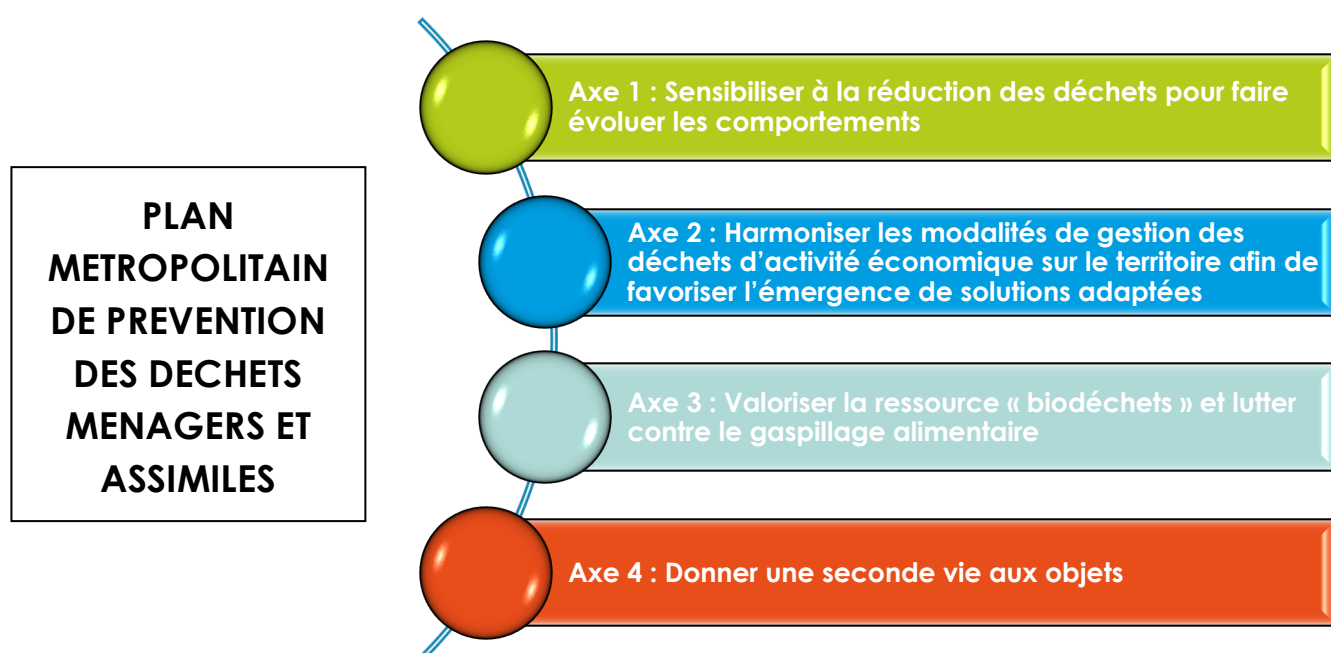


Note : À la suite d'une harmonisation, la population municipale INSEE au 1<sup>er</sup> janvier 2018 a été recalculée pour la métropole à 1 869 055 habitants, ce qui a modifié la courbe d'évolution ci-dessus par rapport au RPQS 2019.

Au niveau métropolitain, l'évolution du ratio de déchets ménagers et assimilés (DMA) est de **- 9,9 % en 2024 par rapport à 2015**, l'objectif étant de baisser de 10 % d'ici 2025.

La prévention répond aux enjeux actuels de réduction du gaspillage et de l'économie circulaire. La Métropole est engagée dans cette voie depuis plusieurs années et continue d'avancer en expérimentant de nouvelles solutions.

Chaque année depuis 2020 la Métropole déploie plusieurs actions phares du plan de prévention selon les axes définis dans ce document cadre.





## 2.1. BILAN 2024

Plusieurs projets ont été réalisés au cours de l'année 2024 dans le cadre du plan métropolitain de prévention des déchets mais aussi sur les changements de comportements.

### RÉEMPLOI

La Métropole a adopté, par délibération en date du 22 février 2024, une Stratégie de Promotion du Réemploi afin de mettre en œuvre plusieurs actions destinées à :

- Accompagner la structuration de la filière du réemploi ;
- Développer le maillage du territoire pour offrir des solutions de proximité aux habitants ;
- Augmenter la qualité et la quantité des biens et produits réemployés.

#### Réemploi Des Objets

Cette Stratégie concrétise, autour d'objectifs ambitieux permettant d'éviter 13 000 tonnes par an de Déchets Ménagers et Assimilés à l'horizon 2030, les actions initiées depuis plusieurs années sur la Métropole :

- Dès 2021, la Métropole a lancé un Appel à Projets (AAP) pour la gestion des espaces réemploi dans certaines déchèteries métropolitaines et le soutien de projets innovants ;
- En 2024, on dénombrait 25 déchèteries métropolitaines équipées d'une zone de réemploi (soit 42% du parc des déchèteries) et les résultats 2024 de cet Appel à Projets font état de 347,12 tonnes d'objets détournées vers le réemploi.

#### Réemploi Des Textiles

En 2024, la Métropole dispose d'environ 848 points d'apport volontaire pour la collecte des textiles sur son territoire par 3 opérateurs (Le Relais, Philtex, Provence TLC) ce qui représente un maillage d'une borne pour 2 251 habitants.

Afin de sensibiliser les enfants et leurs parents à la collecte de ces textiles usagés, en vue de leur valorisation, la Métropole organise la **1ère édition métropolitaine** de la Course des Textiles inter-école, ludique et pédagogique.

Chaque école participant à cette opération s'engageait à :

- Récupérer et stocker les textiles apportés par les enfants sur une période d'un mois ;
- Désigner une classe « référente » au sein de l'établissement. Cette classe a pour mission de sensibiliser et mobiliser les enfants des autres classes au tri des textiles ;
- Une sensibilisation sur la réduction et le tri des textiles des classes référentes a été effectuée par les Eco-ambassadeurs.

La Course des Textiles s'est déroulée du 12 au 23 février et du 11 au 22 mars 2024 dans **24 écoles** élémentaires volontaires. Les textiles usagés ont été collectés et valorisés par les opérateurs conventionnés avec la Métropole. Cette opération a permis de collecter 16 tonnes. C'est l'école Alain Tertzaguan à Meyreuil qui a collecté le meilleur ratio : 31 Kg/élève sur l'opération.

#### Relance de l'Appel à Projets Textiles, Linge de Maison et Chaussures

La Métropole a relancé en novembre 2024, un appel à projets restreint pour la mise en place d'une récupération de Textiles, Linges et Chaussures en vue de leur réutilisation / réemploi sur 6 communes pour la période 2025 – 2028. Le périmètre concerné est la zone E constituée des communes de Cornillon-Confoux, Fos-sur-Mer, Grans, Istres, Miramas et Port-Saint-Louis-du-Rhône.

Il fait suite aux difficultés rencontrées par l'un des opérateurs qui a réduit son périmètre de collecte.

## BIODÉCHETS – HARMONISATION DES SOLUTIONS DE GESTION DE PROXIMITÉ

### Compostage

La Métropole développe le compostage individuel, le lombricompostage, le compostage collectif et propose des solutions de broyage de leurs déchets verts aux habitants. L'objectif de ces actions est de diminuer les volumes de biodéchets collectés en mélange en favorisant toutes les actions permettant une gestion autonome par les habitants.

La Métropole a organisé 168 permanences de distribution de composteurs et lombricomposteurs en 2024 sur 19 communes réparties sur le territoire (détails en annexe). Elle propose une offre harmonisée sur l'ensemble de son territoire avec 2 modèles de composteurs (300l et 600l) et des lombricomposteurs de 30l et 50l.

Le bilan est positif, car ce sont presque 7 900 composteurs individuels et 1 524 lombricomposteurs qui ont été réservés par les habitants en 2024.

De plus, 44 nouveaux sites de compostage collectif ont été installés. Au global, 341 sites de compostage collectif sont en fonctionnement sur la Métropole. Ces actions de compostage contribuent à l'atteinte des objectifs de développement de solutions de tri à la source des biodéchets.

### Broyage Ponctuel Des Déchets Verts

En 2024, la Métropole a organisé 204 opérations ponctuelles de broyage des déchets verts sur 83 communes, sur des parkings ou en déchèterie, qui ont permis de collecter 593 tonnes de déchets verts. En parallèle, ce sont 818 habitants qui ont été sensibilisés aux bonnes pratiques de réduction des déchets verts ainsi qu'aux solutions de compostage de proximité.

### Sensibilisation Aux Bonnes Pratiques

La Métropole accompagne les usagers, les Mairies, les relais d'information comme les organisateurs d'événements, les associations, dans l'adoption de gestes vertueux sur les déchets.

### Sensibilisation Des Habitants

Au cours de l'année de nombreuses actions de communication de proximité ont permis de sensibiliser les habitants à la réduction et au tri des déchets :

- 220 stands en 2024 sur les marchés forains, surfaces commerciales, événements festifs et culturels... pour un total de 10 200 personnes sensibilisées.
- 25 000 logements sensibilisés en porte-à-porte par la Métropole.

## ACCOMPAGNEMENT DES COMMUNES

Pour accompagner les mairies dans l'adoption de nouveaux comportements pour leurs agents, la DGD mobilise ses agents et a organisé :



- 7 webinaires sur 5 thématiques différentes : les nouvelles modalités d'accès aux services métropolitains pour les communes, les éco-manifestations, les REP et dispositifs régionaux de lutte contre les dépôts sauvages, l'interdiction du plastique en restauration collective, la mutualisation de services entre les communes.
- 5 réunions en présentiel sur 2 thématiques différentes : la prévention et la valorisation des déchets verts communaux, la collecte des biodéchets des administrés.
- Un nouveau guide publié à destination des communes : "Des trésors verts dans ma commune".

Cet accompagnement a permis :

- La réalisation d'un diagnostic déchets sur 26 communes
- D'engager un travail sur les thématiques de la lutte contre le gaspillage alimentaire et / ou le traitement des biodéchets de restauration sur 33 communes



- La mise en place de 9 composteurs collectifs installés au sein d'écoles pour traiter les biodéchets de restauration, avec formation des équipes communales
- La réhabilitation d'un composteur collectif existant dans une école, mais non utilisé, avec formation de l'équipe communale
- La sensibilisation des agents de 10 communes sur le gaspillage alimentaire et le traitement des biodéchets, mais également sur le tri sélectif
- Le déploiement des nouvelles procédures de facturation des services métropolitains aux communes y faisant appel : accès en déchèterie, mise à disposition de caissons, grille critères redevance spéciale
- L'adhésion de 3 communes à la centrale d'achat régionale pour le traitement de leurs biodéchets de restauration
- La participation à la mise à jour du Plan de Mobilisation des Communes pour le Climat
- D'apporter des réponses aux sollicitations des communes sur la gestion des Déchets d'Activité Économique (DAE)

## MANIFESTATIONS ÉCORESPONSABLES

La délibération approuvant la charte métropolitaine sur les manifestations écoresponsables intégrant la charte de réduction des déchets a été votée le 22 février 2024.

La signature de la charte est obligatoire pour les événements de + de 5000 participants (sur la durée de l'événement).

En fonction du respect des engagements pris par l'organisateur pour réduire et trier les déchets de l'événement, celui-ci paye ou non tout ou partie des moyens mis en place par la métropole pour prendre en charge la collecte et le traitement des déchets de l'événement.

Près de 40 événements de + de 5000 participants ont été recensés en 2024 sur le territoire et 16 chartes ont été signées.

## MISE EN ŒUVRE DES NOUVELLES REP & OPÉRATIONS ASSOCIÉES

### Nouvelles REP en Déchèterie

En 2024, la gestion des déchets en déchèterie a évolué avec la gestion par des contrat REP (Responsabilité Élargie du Producteur) pour de nouveaux flux.

Le déploiement des nouvelles filières **Produits et Matériaux de Construction et du Bâtiment (PMCB)** permet d'assurer un soutien opérationnel pour le plâtre et les menuiseries vitrées (Valobat), tandis que les flux bois (Ecomaison) et inertes (Ecominero) bénéficient d'un soutien financier.

Par ailleurs, les filières **Jeux-Jouets (JJ)** et **Articles de Bricolage et Jardin (ABJ) non thermiques**, gérées par Ecomaison, ont d'abord été déployées avec un soutien financier, avec une transition progressive vers un soutien opérationnel selon les déchèteries. Ce passage s'accompagne du déploiement de caisses palettes dédiées aux petits articles de moins de 80 cm, facilitant ainsi la collecte et le tri.

Enfin, la filière DEA (Déchets d'Éléments d'Ameublement), également gérée par Ecomaison, poursuit son développement avec l'installation de contenants multifilières. Le bois peut désormais être géré conjointement avec les REP PMCB et JJ, tandis que les objets et matériaux de la maison hors bois sont collectés en lien avec les REP JJ et ABJ non thermiques de plus de 80 cm.

Cette réorganisation vise à améliorer l'efficacité du tri et à optimiser les soutiens financiers et opérationnels pour chaque type de déchet.

## Collectes De Proximité

La Métropole participe aux collectes de proximité mises en œuvre par Ecologic, qui visent à offrir une solution locale pour la récupération des Déchets d'Équipements Électriques et Électroniques (DEEE), des Articles de Sport et Loisirs (ASL) et des piles (partenaire BATRIBOX).

En 2024, 28 collectes sur 5 sites (4 à Marseille et 1 à Aubagne) ont permis de sensibiliser 430 apporteurs, collectant 1,8 tonne de matériel, dont 50 % réemployés, soit près de 906 kg d'articles récupérés pour un nouvel usage.

Le réemploi constitue une priorité, notamment pour les Articles de Sport et Loisir (ASL) dont 69 % ont été réemployés en 2024.

En complément des collectes de fin de saison estivale sont mises en place par Ecologic pour les articles de sport et loisirs. Ce dispositif favorise le réemploi des équipements collectés grâce à des partenariats avec des acteurs locaux.

Au cours de l'année 2024, la Métropole Aix-Marseille-Provence a déployé ce dispositif dans deux ports pilotes : La Pointe-Rouge et La Ciotat.

## LE HORS FOYER

En réaction à une consommation nomade en hausse, CITEO a lancé un appel à projets Hors Foyer pour permettre la continuité du geste de tri dans l'espace public.

Lauréate en janvier 2024, la métropole a articulé ce projet :

D'une part dans la zone qui a subi une hausse de fréquentation lors des JO, soit le Vieux-Port lors de l'arrivée de la flamme le 08 mai 2024, et le parcours des piétons de la gare Saint Charles et de l'aéroport aux sites olympiques en passant par le Vieux-Port et en longeant la mer.

Pour l'arrivée de la flamme, 6 enclos évènementiels, composés de barrières HERAS, de bacs OM et de tri ont été mis en place sur la zone du Vieux-Port.

Sur le parcours spectateurs des JO, 56 abris bacs et 17 corbeilles compactrices de multi matériaux, 10 PAV verre et 17 PAV multi matériaux ont été ajoutés aux équipements existants avec un habillage dédié afin de mieux les repérer.

D'autre part, il a concerné les noyaux villageois de la ville de Marseille qui sont des zones avec des voies urbaines importantes, des quartiers historiques, des rues piétonnes agrémentées de places ou d'esplanades. Cette zone comprend aussi les rues commerçantes avec des commerces de bouche qui sont très fréquentés par les touristes, Marseille devenant une ville accueillant de plus en plus de touristes.

Sur les noyaux villageois marseillais, ce sont 21 PAV verre et 22 PAV multi matériaux qui ont été ajoutés.

## LE PLAN DE LUTTE CONTRE LES DECHETS ABANDONNES

En 2024, le Plan de Lutte contre les Déchets Abandonnés de la Métropole s'est déployé sur les 23 communes qui ont transféré leur compétence propreté à la Métropole.

Afin de réduire la soixantaine de points noirs identifiés, les actions sont structurées de la façon suivante :

- Nettoyement : actions curatives actives du plan propreté
- Captage : actions curatives passives avec des équipements de collecte (corbeilles avec éteignoir) et de piégeage (filets, grilles, avaloirs connectés)
- Études : actions de caractérisation et de suivi de la quantité de salissures.
- Prévention : actions de sensibilisation des habitants, des scolaires et des nouveaux cantonniers embauchés, de ramassage avec le financement d'associations, et des campagnes de communication



## 2.2. PROSPECTIVE 2025

### LANCEMENT DE LA FEUILLE DE ROUTE MÉTROPOLITAINE DE L'ÉCONOMIE CIRCULAIRE

La Métropole Aix-Marseille-Provence s'est engagée dans la co-construction, en interne, de sa feuille de route de l'économie circulaire. L'objectif est de donner les principales orientations pour impulser une stratégie en matière d'économie circulaire, en s'appuyant sur la capacité du territoire à innover et à utiliser les ressources locales. Elle sera présentée au Conseil Métropolitain de juin 2025.

### BIODÉCHETS

Dans le cadre du développement de la valorisation et de la collecte des biodéchets et pour compléter les solutions mises à disposition des usagers (composteurs individuels, lombricomposteurs, composteurs collectifs, abri bacs en centre-ville urbain), la Métropole a souhaité répondre à une demande plus spécifique de certain cœur de village dont la densité de population est moindre que celle des centres urbains et nécessite une réflexion différente quant à la gestion des biodéchets.

Les communes concernées (65 ont été identifiées sur le périmètre métropolitain) ont pu faire un choix entre l'installation de composteurs collectifs sur le domaine public et le lancement d'un appel à solutions. L'appel à solutions vise à identifier les solutions existantes sur le territoire, proposées par des acteurs de l'économie sociale et solidaire, pour la gestion de proximité des biodéchets des habitants des centres-villes et noyaux villageois des petites communes du territoire.

Dès septembre 2025, le compostage collectif en accès libre sera déployé au cœur des villages volontaires.

De plus, suite aux résultats de l'appel à solutions, une expérimentation sera lancée en 2026. Ainsi, tous les habitants de la métropole pourront gérer efficacement leurs biodéchets.

### MOBILISATION DES RELAIS EN HABITAT COLLECTIF

La mobilisation des gestionnaires de résidences va se poursuivre avec :

- Poursuite de la dotation en bacs jaunes pour les résidences qui en sont dépourvues.
- Expérimentation d'une dotation en bacs déchets alimentaires sous conditions particulières.
- Sensibilisation des habitants renforcée via les relais de proximité.
- Communication sur les collectes gratuites des D3E organisées par Ecologic en bas d'immeuble.
- Dès 2025, sur les communes autres que Marseille, application du nouveau dispositif de gestion des encombrants en habitat collectif défini dans le cadre de la délibération votée le 7 décembre 2023.

### MOBILISATION DES COMMUNES

- Poursuite de l'accompagnement collectif et individuel des communes pour réduire et mieux valoriser leurs déchets.
- Ouverture d'une nouvelle thématique pour l'accompagnement individualisé : « la prévention et la gestion des déchets verts ».
- Poursuite du suivi des procédures d'accès aux services métropolitains avec notamment la possibilité pour les communes de passer à une facturation au réel de leur redevance spéciale.
- Travail de capitalisation des actions réalisées par les communes et partage entre pairs.

### RÉEMPLOI

En 2025, un nouvel AAP REEMPLOI sera lancé pour gérer 11 espaces réemploi en déchèteries, dont 7 nouveaux, afin de poursuivre l'atteinte des objectifs de la Stratégie de Promotion du Réemploi 2024-2030.

### **DÉPLOIEMENT DES REP EN DÉCHÈTERIES**

En 2025, la collaboration renforcée avec le service déchèteries sera poursuivie afin d'assurer une gestion optimisée des filières de tri et de valorisation. Des réunions périodiques seront instaurées avec les éco-organismes pour favoriser les échanges, coordonner les actions et ajuster les dispositifs en fonction des retours du terrain. Le déploiement des filières REP se poursuivra, en tenant compte des spécificités et des contraintes de chaque déchèterie, afin de garantir une prise en charge efficace et adaptée des différents flux de déchets.

### **COLLECTES DE PROXIMITÉ**

Des pistes d'amélioration pour 2025 incluent une révision des emplacements et des fréquences des collectes, avec des actions complémentaires pour maximiser le réemploi.

### **COLLECTES DE FIN DE SAISON**

Pour 2025, une étude est en cours pour étendre le dispositif à l'ensemble des ports de la Métropole, renforçant ainsi son impact positif sur la gestion des déchets et le réemploi.

### **REP EMBALLAGES**

La Métropole signera avec l'éco-organisme agréé CITEO un contrat pour la collecte sélective des emballages ménagers, des imprimés papiers et des papiers à usages graphiques, pour la période 2025 à 2029.

Au-delà des soutiens financiers revalorisés, liés notamment aux performances en matière de collecte sélective, il prévoit une reprise des refus de tri et du flux développement, des mesures d'accompagnement sous forme d'appel à projet et des caractérisations.

### **APPEL À PROJETS COLLECTE (CITEO)**

Lauréate de l'appel à projets collecte de CITEO, la Métropole l'appliquera à une sélection des 92 communes en fonction des spécificités et des zones sensibles, afin d'améliorer les performances de tri.

Il s'articulera autour de plusieurs leviers :

- Suivre l'impact des évolutions de fréquences de collecte sur le tri
- Renforcer la dotation en équipements de tri notamment sur l'habitat collectif
- Déployer une collecte des cartons avec des PAV dédiés
- Densifier nos actions de communication de proximité sur les communes à très faibles performances

### **LE PLAN DE LUTTE CONTRE LES DÉCHETS ABANDONNÉS**

Le Plan de Lutte contre les Déchets Abandonnés se poursuivra en 2025 en partenariat avec le Parc National des Calanques et à minima 8 communes engagées sur leur propre compétence propreté, afin de réduire les emballages et les mégots jetés au sol.



### 3. LES INDICATEURS TECHNIQUES

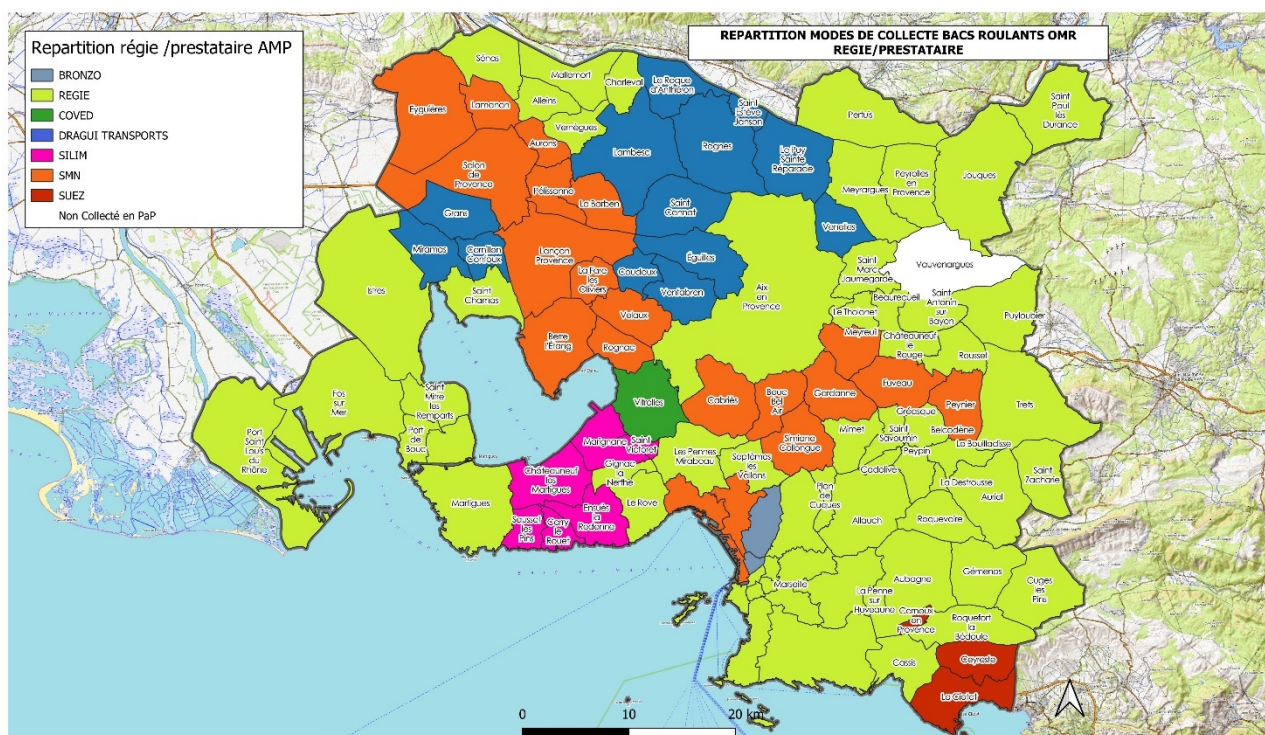
#### 3.1. LA COLLECTE

##### LA COLLECTE DES ORDURES MÉNAGÈRES

##### Modalités de collecte et mode de gestion

Les collectes des ordures ménagères sur le territoire métropolitain sont effectuées en régie et en privé (prestation déléguée). Les fréquences de collecte varient d'une commune à l'autre en fonction de la typologie d'habitat et de la variation saisonnière (plus de détails en annexe).

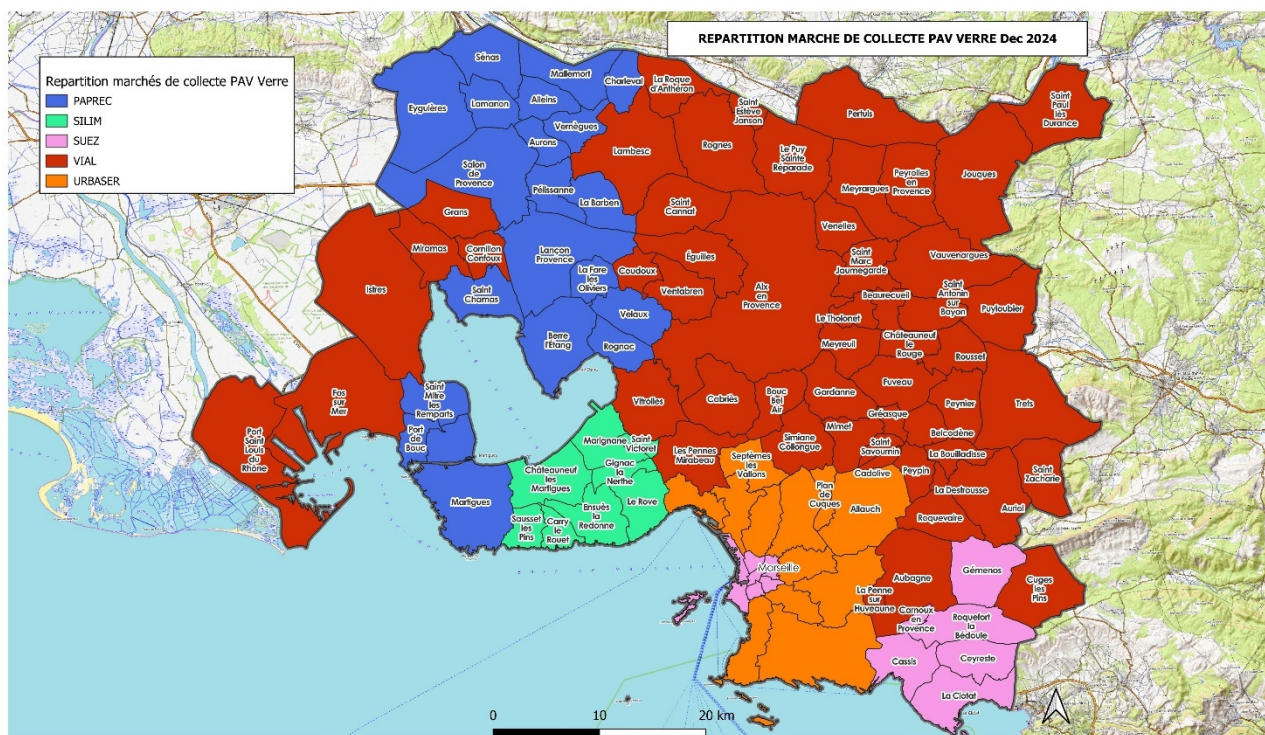
Les tournées sont réparties le matin, l'après-midi et le soir.





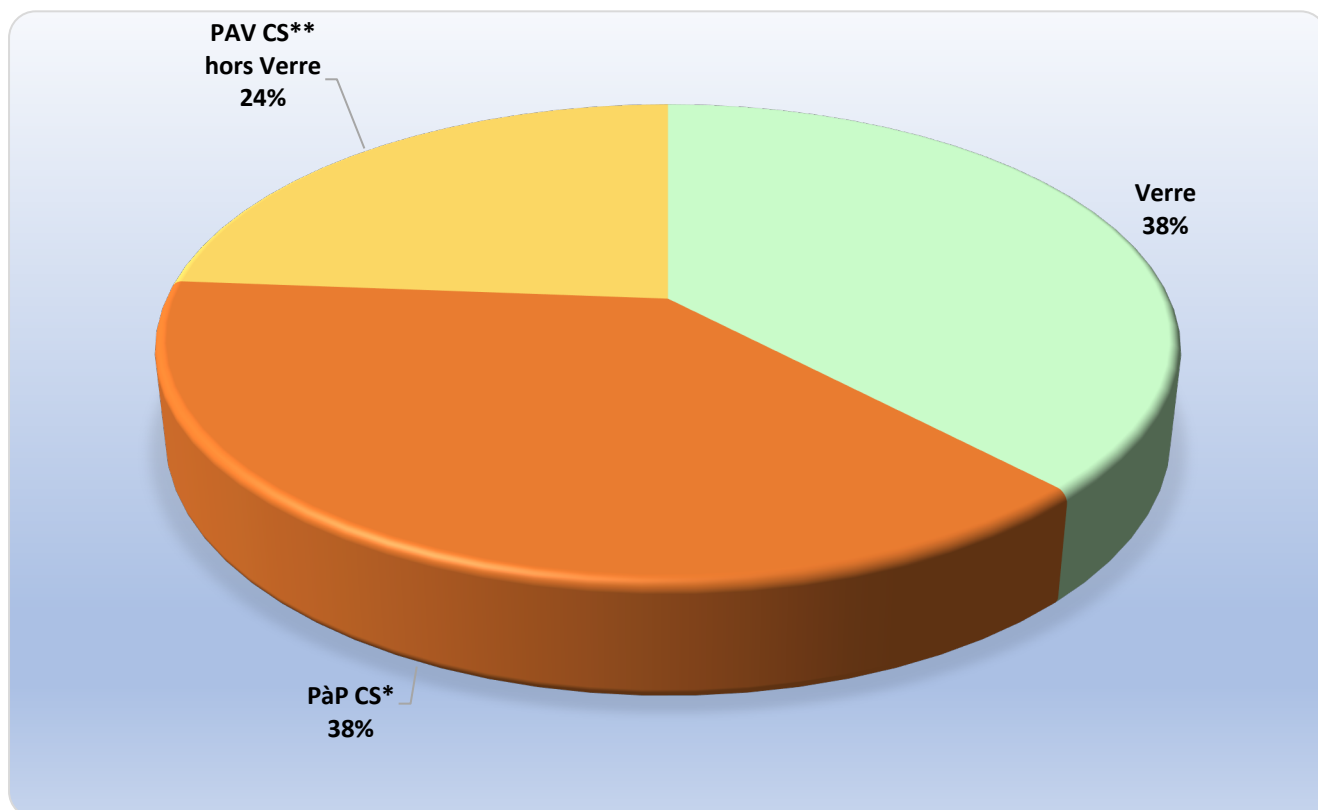






## Répartition des tonnages de collecte sélective par mode de collecte et par flux

Sur le territoire métropolitain, **81 804 tonnes** sont issues de la collecte sélective (CS) soit 42,8 kg/habitant.



\* PàP =Porte-à-Porte    \*\*PAV= Point d'Apport Volontaire

## LES COLLECTES SÉPARATIVES

### Modalités de collecte et mode de gestion

Les collectes séparatives regroupent les collectes spécifiques de déchets verts, de cartons, de papiers de bureau et de sapins de Noël ainsi que les collectes d'encombrants. Ces collectes séparatives ne sont pas développées de façon homogène sur tout le territoire métropolitain.

Pour certaines communes, une partie du tonnage des collectes séparatives est intégrée dans le tonnage des déchèteries. Lorsque ces collectes ont lieu, elles sont assurées soit en régie soit par un prestataire.



Collecte des Encombrants

## LA COLLECTE DES DÉCHETS EN DÉCHÈTERIES

Les déchèteries offrent un service de proximité basé sur l'apport volontaire. Elles participent à la protection de l'environnement, notamment par la valorisation des matières collectées. Les déchets ainsi collectés entrent à 89 % en filières de valorisation.



Déchèterie Salon II,  
Salon-de-Provence

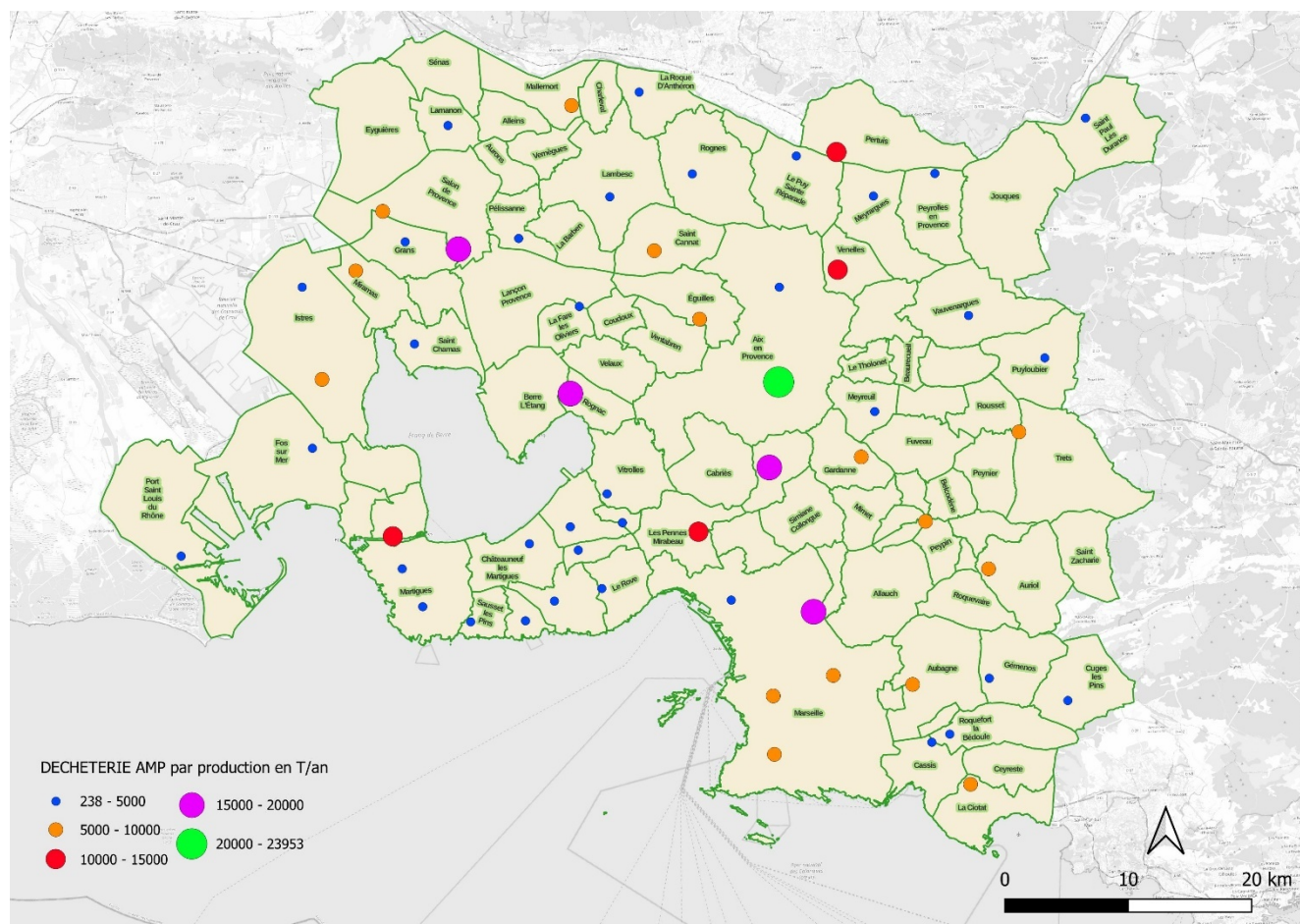


## Organisation et mode de gestion

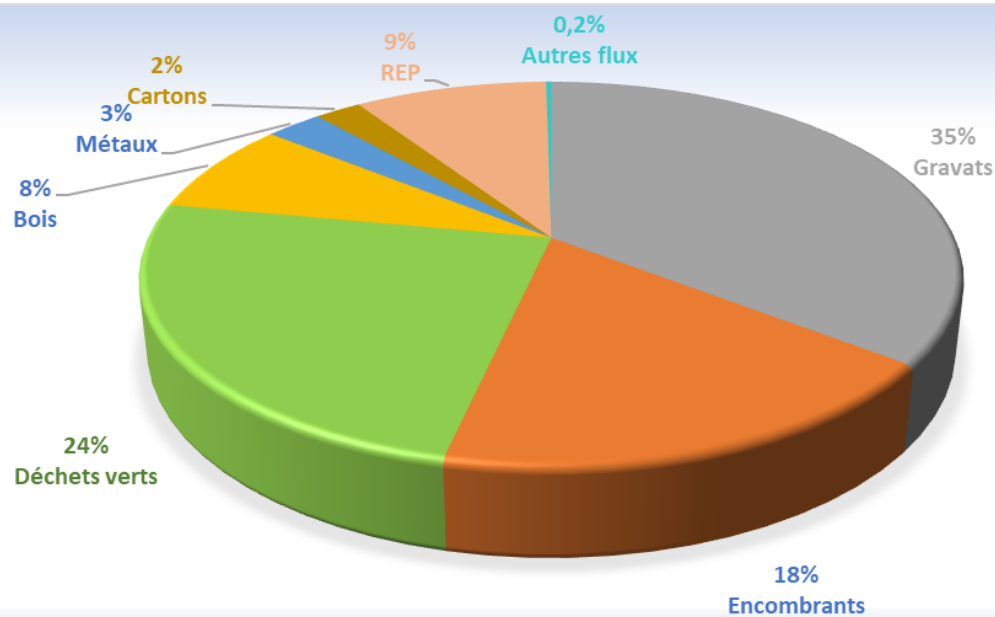
Au total, **62 sites** (59 déchèteries et 3 éco-mobiles) sont disponibles sur le territoire métropolitain. Le nombre et l'organisation des déchèteries sont détaillés dans le tableau suivant :

| Nombre de déchèteries | Mode de gestion haut de quai                 | Mode de gestion bas de quai |
|-----------------------|--|-----------------------------|
| <b>59 déchèteries</b> | 17 en régie<br>37 en privé<br>5 en insertion | 56 en privé<br>3 en régie   |
| <b>3 éco-mobiles</b>  | 2 en régie<br>1 en privé                     |                             |

## Localisation des Déchèteries Métropolitaines



### Répartition des tonnages par flux



En 2024, sur les 328 554 tonnes, 293 603 tonnes sont entrées en filières de valorisation.



### 3.2. LE TRANSFERT

Les centres de transfert sont des installations sur lesquelles s'effectuent les « ruptures de charges » entre la collecte de proximité des ordures ménagères résiduelles (OMR) ou recyclables et les sites de traitement/tri. Le public n'y a pas accès. Ces centres permettent ainsi d'optimiser les coûts de transport des déchets et d'agir en faveur de l'environnement.

Les **22 équipements** présents et répartis sur l'ensemble du territoire métropolitain permettent le transfert de 592 796 tonnes d'ordures ménagères résiduelles 42 297 tonnes de déchets issues de la collecte sélective papier/emballages et 26 307 tonnes issues des colonnes pour le verre, soit un total de **661 400 tonnes**.

Le mode de gestion est, soit la régie, soit la prestation de service.

### 3.3. LE TRAITEMENT

Les déchets ménagers et assimilés comprennent les ordures ménagères résiduelles, les déchets ménagers collectés sélectivement (collectes sélectives et séparatives), les déchets collectés en déchèteries et en porte-à-porte (encombrants sur rendez-vous) et les autres apports pris en charge par le service public (déchets ménagers assimilés ou déchets assimilés).

#### Organisation

Le tableau ci-après présente les différentes unités de traitement et leur localisation utilisées par la Métropole.

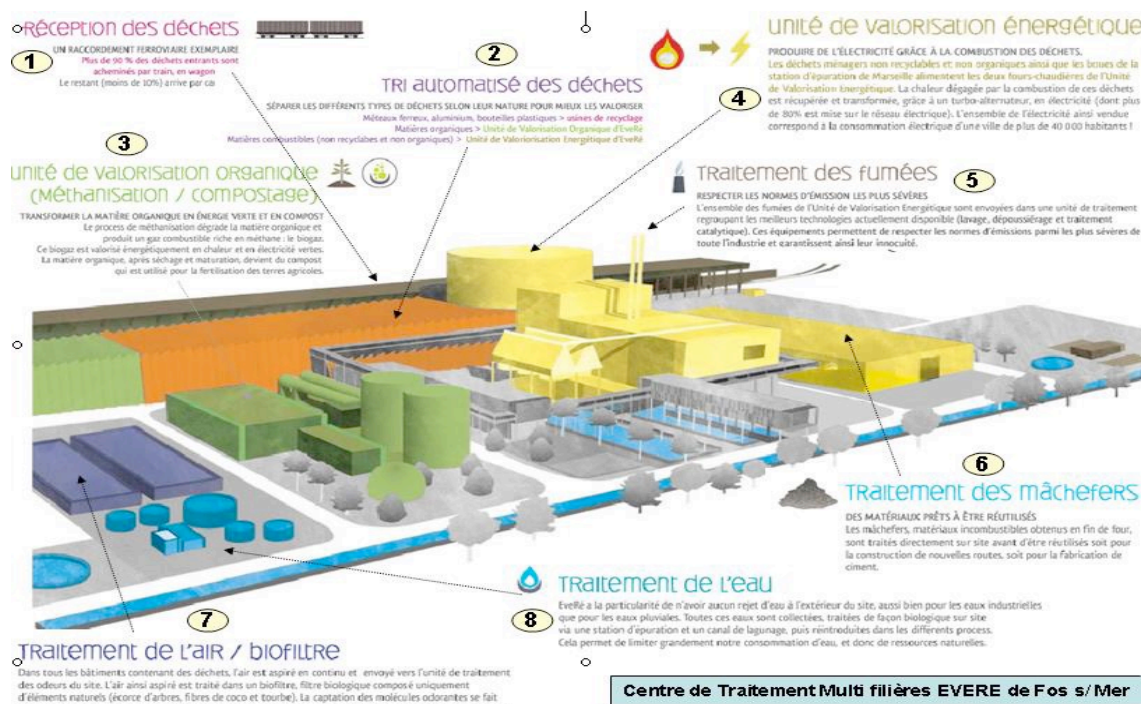
La nature des traitements est détaillée par valorisation/recyclage, traitement par enfouissement ou par incinération :

| Valorisation<br>recyclage |   | Traitement<br>résiduel<br>enfouissement |   | Traitement<br>résiduel<br>incinération |                               |
|---------------------------|---|---|---|--|-------------------------------|
| Nombre<br>installation    | Exploitation<br>/localisation   | Nombre<br>installation                  | Exploitation<br>/localisation   | Nombre<br>installation                 | Exploitation<br>/localisation |
| <b>3</b>                  | Privés :<br>Suez aux Pennes-Mirabeau<br>Paprec à Nîmes<br>Paprec à Lansargues | <b>5</b>                                | Métropole d'AMP :<br>L'Arbois à Aix-en-Provence<br>Vallon du Fou à Martigues<br><br>Privés :<br>Suez aux Pennes-Mirabeau<br>SEMAG La Malespine à<br>Gardanne<br>Valsud à Septèmes-les-Vallons | <b>1</b>                               | EveRé à<br>Fos-sur-Mer        |



Il est à noter que :

- Le site d'EveRé, centre de traitement multifilière (CTM), géré par délégation de service public et autorisé pour une capacité annuelle de 463 000 tonnes, combine 3 types de techniques de valorisation :
  - le tri par séparation des matières organiques, combustibles et recyclables,
  - la valorisation organique par méthanisation et compostage,
  - la valorisation énergétique par traitement thermique pour une capacité annuelle autorisée de 383 000 tonnes.



- Le site du Vallon du Fou est géré en régie et regroupe 3 installations : l'ISDnD\* autorisé pour une capacité annuelle de 70 000 tonnes, la déchèterie et la plateforme de compostage des déchets verts.

ISDnD du Vallon du Fou, Martigues



\*Installation de stockage des déchets non dangereux

- Le site de l'Arbois, autorisé pour une capacité de 160 000 tonnes en 2024, est géré en régie (gestions administrative et environnementale) et en privé par la société Coved (gestion de l'enfouissement). La plateforme de valorisation des biogaz permet de produire de l'électricité par combustion du gaz capté. Cette énergie produite est ensuite injectée dans le réseau.

## Bilan des productions d'énergie issues des installations de traitement des déchets

La valorisation énergétique des déchets contribue pleinement aux objectifs de la transition énergétique pour la croissance verte, à savoir le développement des énergies renouvelables. Les différentes installations de la Métropole Aix-Marseille-Provence ont permis de produire les énergies suivantes :

### Valorisation énergétique du biogaz produit à partir des déchets stockés (en MWh) :

|   | Électrique | Thermique | Total         |
|---|------------|-----------|---------------|
| <b>CSD* de La Crau<br/>à Saint-Martin-de-Crau</b>       | 16 217     | 15 427    | <b>31 464</b> |
| <b>ISDnD de l'Arbois<br/>à Aix-en-Provence</b>          | 12 400     |           | <b>12 400</b> |
| <b>CSDnD** La Vautubière<br/>à La Fare-les-Oliviers</b> | 4 332      | 4 070     | <b>8 402</b>  |

\*Centre de stockage de DECHETS

\*\*Centre de stockage de DECHETS NON DANGEREUX

### Centre de traitement multifilière à Fos-sur-Mer :

#### - Valorisation organique (en MWh) :

|                                       | Énergie<br>électrique produite | Énergie<br>thermique produite et<br>autoconsommée |
|---------------------------------------|--------------------------------|---|
| <b>CTM ÉVeRé</b>                      | <b>7 697</b>                   | <b>5 773</b>                                      |
| <i>dont électricité vendue</i>        | 7 697                          |   |
| <i>dont électricité autoconsommée</i> | 0                              |   |

#### - Valorisation énergétique (en MWh) :

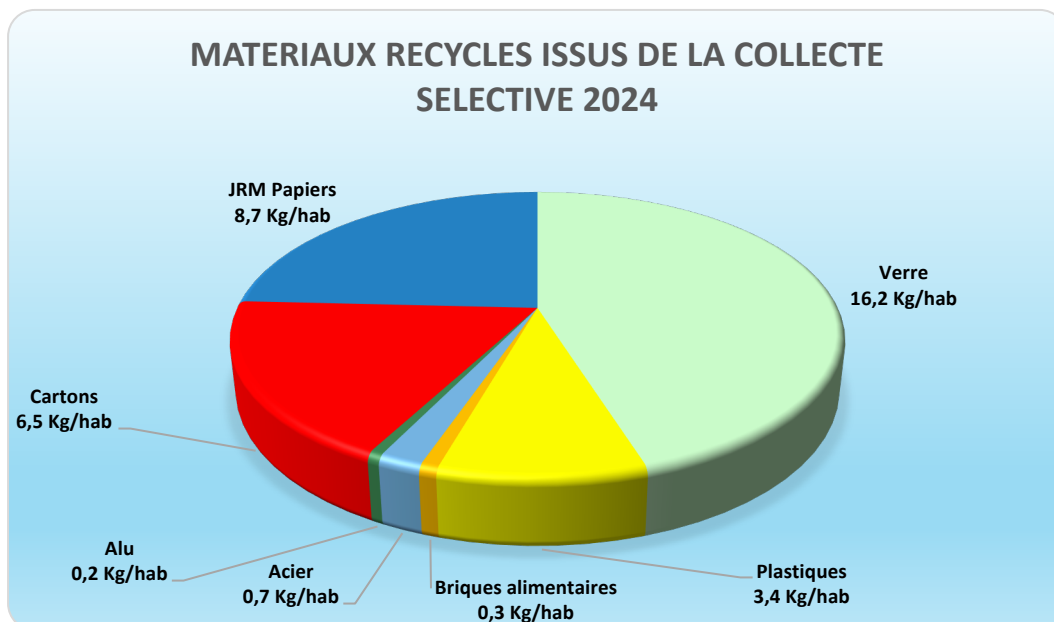
|                                       | Énergie<br>électrique produite | Énergie<br>thermique produite |
|---------------------------------------|--------------------------------|-------------------------------|
| <b>CTM ÉVeRé</b>                      | <b>184 470</b>                 | <b>36 684</b>                 |
| <i>dont électricité vendue</i>        | 144 723                        |                               |
| <i>dont électricité autoconsommée</i> | 39 747                         |                               |

### Bilan des valorisations en centre de tri des déchets ménagers recyclables

La chaîne de tri est constituée de plusieurs étapes de tri mécanique ou manuel, qui se succèdent pour permettre la séparation des différentes matières recyclables : papier, carton, plastique dense (PEHD\*), plastique fin (PET\*\*) transparent et coloré, films plastiques PP/PS, briques alimentaires, cartonnets, aluminium et acier... avant leur acheminement vers les filières qui assureront leur valorisation et leur transformation en de nouveaux produits.

Le territoire Métropolitain est en conformité avec les exigences imposées sur les extensions de consignes de tri conformément à la loi.

\*polyéthylène haute densité, \*\*polyéthylène téréphtalate



Il est à noter que 16 % de la collecte sélective (6,8 kg/an/habitant) reste constituée de déchets qui ne devraient pas s'y trouver. Ces refus ne sont pas valorisés en matière, mais en énergie, ou directement enfouis.

### 3.4. LES ÉCO-ORGANISMES

La Responsabilité élargie du producteur s'inspire du principe « pollueur-payeur ». Le dispositif de REP implique que les acteurs économiques (fabricants, distributeurs, importateurs) sont responsables de l'ensemble du cycle de vie des produits qu'ils mettent sur le marché.

Les producteurs choisissent généralement de s'organiser en structures collectives, à but non lucratif, agréées par les pouvoirs publics : les éco-organismes, pour assurer ces obligations.

Le dispositif des filières de la REP a pour objectif d'agir sur l'ensemble du cycle de vie des produits avec l'écoconception des produits, la prévention des déchets, l'allongement de la durée d'usage, la gestion de fin de vie.

Ce système a démarré en France, en 1992, avec les emballages ménagers. Depuis, sous l'impulsion de réglementations nationales et européennes, ce dispositif a été élargi. La France est actuellement, dans le monde, le pays qui a le plus recours à ce principe de gestion des déchets.

La loi relative à la lutte contre le gaspillage et pour l'économie circulaire (AGEC) du 10 février 2020 consacre l'extension du périmètre de filières existantes, et en crée de nouvelles. Ainsi, à l'horizon 2025, ce ne sont pas moins de vingt-cinq familles de produits qui seront concernées (contre quatorze avant la promulgation de la loi).



Il existe deux modèles-type de financement des opérations de prévention et gestion des déchets :

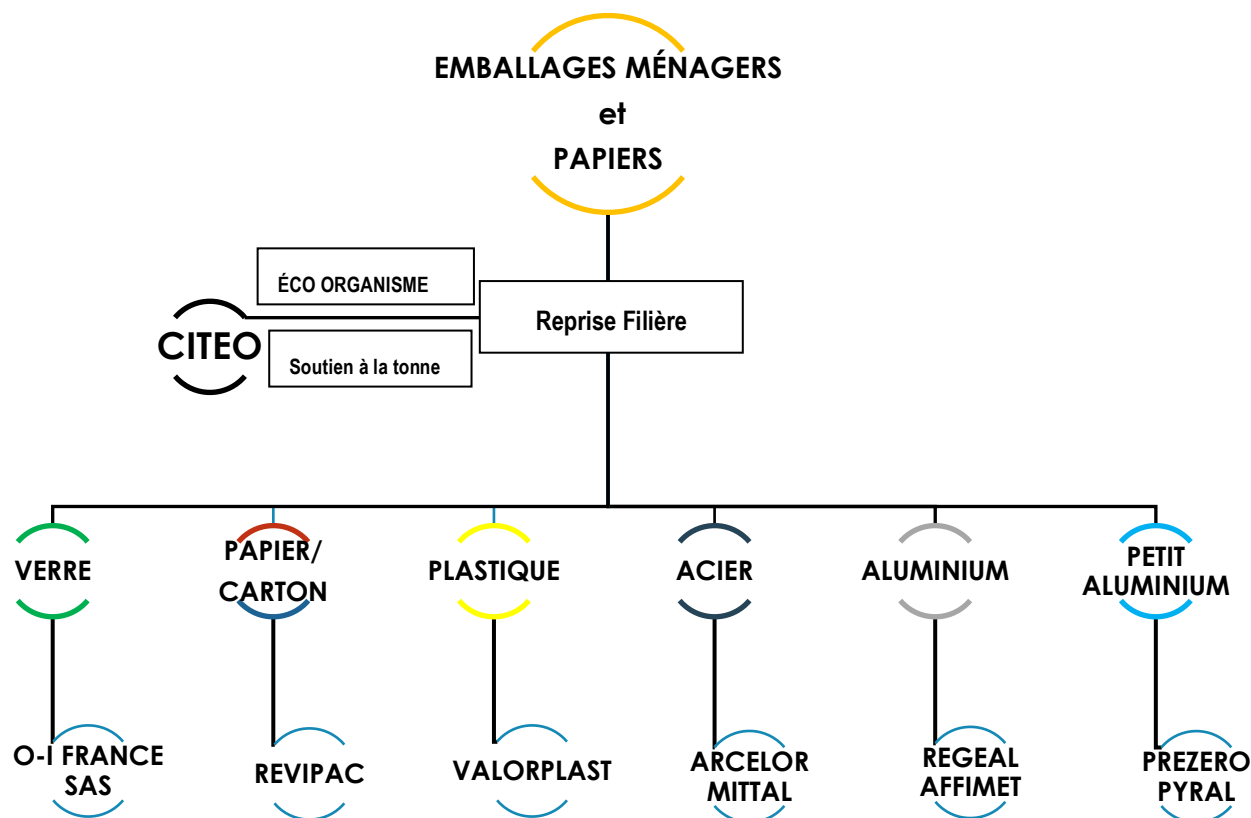
- Financier : les éco-contributions des producteurs sont redistribuées par les éco-organismes aux collectivités territoriales et aux autres opérateurs qui assurent la collecte et le tri de ces déchets ;
- Opérationnel : les éco-contributions des producteurs sont utilisées par les éco-organismes pour contractualiser eux-mêmes avec des prestataires qui assurent la collecte et le traitement des déchets.

En pratique, les éco-organismes mettent en œuvre tout ou partie de ces deux modèles de financement.

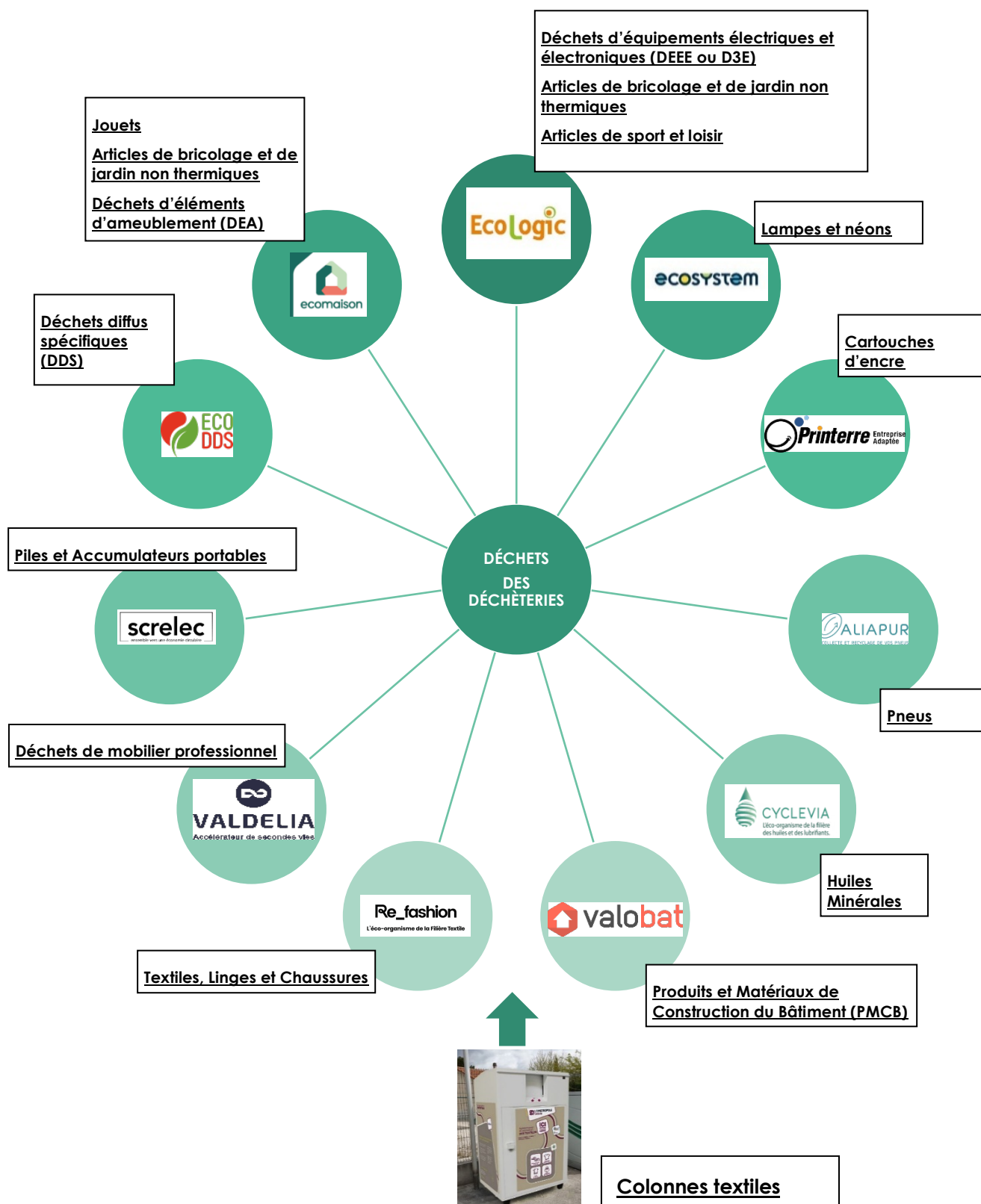
### Les principaux éco-organismes et partenaires

- Déchets collectés et envoyés en centre de tri

#### Emballages ménagers



- Déchets collectés en déchèteries





#### 4. LE BUDGET ANNEXE PRÉVENTION ET GESTION DES DÉCHETS.

##### 4.1. DÉPENSES LIEES AUX INVESTISSEMENTS ET AU FONCTIONNEMENT

**Les dépenses de fonctionnement s'élèvent à 461,9 M€ TTC.**

Ces dépenses de fonctionnement comprennent les dépenses du personnel, les dépenses relatives aux prestations déléguées et au fonctionnement du service en régie, les dotations aux amortissements et les charges indirectes affectées à l'activité déchets.

**Les dépenses d'investissement s'élèvent à 59,4 M€ TTC, dont 39,4 M€ TTC de dépenses d'équipements.**

Ces dépenses d'investissement comprennent les dépenses d'équipements liées à tous types d'immobilisations comptables et les dépenses financières liées à différentes dotations, emprunts et participations comptables.

##### 4.2. PRINCIPALES PRESTATIONS RÉMUNÉRÉES À DES ENTREPRISES

Comptablement, les prestations rémunérées à des entreprises sont codées en 611.

L'ensemble des dépenses dites 611 s'élève à **249,6 M€ TTC.**

Ces prestations déléguées concernent tous les domaines d'activité déchets : de la prévention, à la pré-collecte, à la collecte, aux transferts / transport jusqu'aux traitements / tri de l'ensemble des déchets pris en charge dans le cadre du service public à l'échelle de la métropole (liste des principales dépenses en annexe).



#### 4.3. MODALITÉS D'ÉTABLISSEMENT DE LA REDEVANCE SPECIALE (RS)

Le règlement de la redevance spéciale de la Métropole Aix-Marseille-Provence, pris en application des articles L2224-14 et L 2333-78 du Code général des collectivités territoriales, définit le cadre et les conditions générales d'application de la redevance spéciale sur la métropole Aix-Marseille-Provence (délibération du conseil métropolitain le 29/06/2023).

Ce règlement précise les dispositions applicables de plein droit ainsi que les obligations de toutes les personnes morales de droit public et les personnes physiques et morales de droit privé, y compris les associations, qui produisent des déchets ménagers assimilés aux ordures ménagères, collectés par le service public ou son prestataire. Le fait, pour tout producteur de déchets de présenter ceux-ci à la collecte du service public, entraîne son adhésion pleine et entière au règlement.

La redevance spéciale doit être appréhendée et appliquée en complément du « Règlement de collecte des déchets ménagers et assimilés de la Métropole Aix-Marseille Provence » auquel il fait référence (délibération du conseil métropolitain le 29/06/2023).

La redevance spéciale s'applique depuis le 1<sup>er</sup> juillet 2021 sur l'ex-territoire de Marseille Provence et depuis le 1<sup>er</sup> janvier 2024 sur l'ensemble des 92 communes membres de la Métropole :

- Les producteurs produisant en dessous de 490 litres hebdomadaires de déchets ménagers assimilables ne sont pas assujettis à la redevance spéciale ; et les producteurs produisant plus de 13 860 litres hebdomadaires de déchets ménagers assimilables sont dans l'obligation de faire appel à un prestataire privé agréé ;
- Les producteurs produisant entre 491 litres et 13 860 litres hebdomadaires de déchets ménagers assimilables sont assujettis à la redevance spéciale et cela de façon forfaitaire ; sur la base d'une grille forfaitaire définie par tranche de volume de déchets produits, ou à la suite d'un constat de volumétrie réelle.

Les tarifs sont révisés annuellement en fonction du coût aidé TTC de collecte et de traitement des ordures ménagères résiduelles figurant dans le RPQS de l'année N-2. La mise à jour des tarifs fait l'objet d'une délibération par le conseil métropolitain.

Pour 2024, les tarifs sont les suivants pour une production de déchets hebdomadaire :

| Forfait    | Tranches volumes produits (litres hebdomadaire) | Tarif annuel pour 2024                                      |
|------------|---|---|
| F0         | ≤ 490 litres                                    | 0,00€<br><i>Forfait compris dans le paiement de la TEOM</i> |
| F1         | 491 à 840 L                                     | 874,16 € (786,75 € tarif bonifié)                           |
| F2         | 841 à 2 380L                                    | 4 720,48 €  |
| F3         | 2 381 à 4 620L                                  | 10 315,12 €   |
| F4         | 4 621 à 9 240L                                  | 21 854,06 €   |
| F5         | 9 241 à 13 860L                                 | 33 393,00 €   |
| Hors seuil | > 13 860 litres                                 | Non collecté  |

Compte tenu des ajustements de titres liés à l'activité économique, le **montant global** perçu en 2024 au titre de la redevance spéciale par la Métropole est de **19,8 M€**.

#### 4.4. MODALITÉS D'ÉTABLISSEMENT DE LA TAXE D'ENLÈVEMENT DES ORDURES MÉNAGÈRES

Les modalités d'établissement de la taxe d'enlèvement des ordures ménagères (TEOM) sont spécifiques à chaque commune.

Le VI de l'article 1379-0 bis du Code général des impôts dispose que les métropoles sont substituées aux communes pour l'application des dispositions relatives à la taxe d'enlèvement des ordures ménagères (TEOM).

Pour mémoire, les six établissements publics de coopération intercommunale (EPCI) fusionnés au sein de la Métropole Aix-Marseille Provence avaient institué la TEOM. Sur chacun de ces territoires, avaient été mis en place un taux unique, un dispositif de lissage des taux ou un taux établi par zone en cohérence avec le service rendu.

L'article 1636 B undecies du Code général des impôts et l'instruction fiscale BOI-IF-AUT-90-30-10-20150624 autorisent un EPCI nouvellement créé à voter des taux différents sur son périmètre pendant une période ne pouvant excéder dix années, afin de limiter les hausses de cotisations de TEOM liées à l'harmonisation du mode de financement du service d'enlèvement et de traitement des déchets ménagers. Ainsi, la délibération du conseil métropolitain du 28 avril 2016 a adopté l'instauration de la taxe d'enlèvement des ordures ménagères et a décidé le principe de reprendre, sur une période qui ne peut dépasser dix années, les taux de TEOM adoptés en 2015 par les six EPCI dissous ou, le cas échéant, de poursuivre les processus d'harmonisation des taux adoptés par les anciens EPCI.

Les délibérations adoptées par le conseil métropolitain depuis sa création ont appliqué ce principe. Dans ce contexte, l'enjeu pour la Métropole est de définir une stratégie sur l'harmonisation des taux de taxe d'enlèvement des ordures ménagères avec un aboutissement au plus tard au 1<sup>er</sup> janvier 2026. L'article 1636 B undecies du Code général des impôts prévoit deux possibilités en matière de vote de taux :

- l'adoption d'un taux unique sur l'ensemble du territoire métropolitain ;
- l'adoption de taux différenciés en fonction de logiques de coûts et des services rendus (fréquence de ramassage, typologie de déchets collectés...).

Si aucune délibération n'était adoptée par la Métropole Aix-Marseille-Provence dans le cadre de ce dispositif, la législation prévoit l'application du taux moyen pondéré métropolitain en 2026.

Pour 2024, excepté sur la commune de Marseille où le taux est fixé à 18,10%, l'ensemble des autres communes de la métropole se voit appliquer un taux de 14%

Le montant total de la TEOM perçu s'élève à **434,8 M€** sur le territoire métropolitain.

#### 4.5. PRODUITS DES DROITS D'ACCÈS AUX CENTRES DE TRAITEMENT

##### Les centres de traitement de l'arbois et du vallon du fou

Les installations de stockage de déchets non dangereux (ISDnD) de l'Arbois et du Vallon du Fou ne reçoivent que des déchets produits sur leur bassin de vie respectif et de quelques communes limitrophes. Les résidus qui y sont éliminés sont en grande majorité des déchets des ménages pris en charge financièrement par le service public et, pour une partie minoritaire, des déchets des clients extérieurs dont l'élimination est prise en charge par les apporteurs.

Pour 2024, 2 types de tarifs ont été délibérés par le Conseil de la Métropole Aix-Marseille-Provence.

D'une part, pour les apporteurs privés (délibération n°TCM-032-15481/23/CM du 7 décembre 2023), ils sont présentés ci-dessous :

| Catégories de déchets               | Prix (€ HT*/tonne) |
|-------------------------------------|--------------------|
| Déchets Industriels Banals (DIB)    | 210,00 €           |
| DAE prétriés assimilables à des OMR | 210,00 €           |
| Encombrants                         | 210,00 €           |
| Gravats non valorisables            | 59,00 €            |
| Gravats valorisables                | 30,00 €            |
| Déchets d'assainissement            | 116,00 €           |

\*Les tarifs s'entendent hors toutes taxes (TVA + TGAP). En 2024, la TGAP est égale à 59 € par tonne de déchets apportée sur le site et la TVA est de 20 %.

Tableau 1 : Tarifs de l'ISDND de l'Arbois en 2024 pour les apporteurs particuliers

D'autre part, par délibération n°TCM-033-15482/23/CM du 7 décembre 2023, le Conseil de la Métropole Aix-Marseille-Provence a approuvé la mise en place de la redevance spéciale pour les déchets d'activité économiques produits par les communes constituant le territoire. Le tarif applicable pour l'accès en centre de transfert, plateforme et/ou centre de traitement est le suivant :

| Catégories de déchets                    | Prix (€ TTC/tonne) |
|--|--------------------|
| OMR, encombrants et assimilables aux OMR | 210,00 €           |

Tableau 2 : Tarifs de l'ISDND de l'Arbois en 2024 pour les apporteurs communaux

#### 4.6. AIDES PUBLIQUES ET SOUTIENS REÇUS D'ORGANISMES AGRÉÉS POUR LA GESTION DES DÉCHETS

Le montant global des différentes aides publiques et des soutiens reçus s'élève à **11,85 M€ TTC** décomposé en 11,1 M€ de soutiens de tous les éco-organismes et en 0,7 M€ d'aides publiques (FCTVA\*, Conseil régional Provence-Alpes-Côte d'Azur...).

\*Le fonds de compensation pour la taxe sur la valeur ajoutée

#### 4.7. RECETTES PERÇUES AU TITRE DE LA VALORISATION

Le montant global des recettes issues des ventes de matériaux s'élève à 6,2 M€, et 0,5M€ pour la vente d'énergie.





## 5. ANALYSE DES COÛTS

### 5.1. PRINCIPES DE LA MATRICE DES COÛTS

La loi du 17 août 2015 relative à la transition énergétique, en particulier le décret de décembre 2015, a instauré l'obligation de transparence des coûts en demandant de préciser de nouveaux indicateurs financiers dans le rapport annuel.

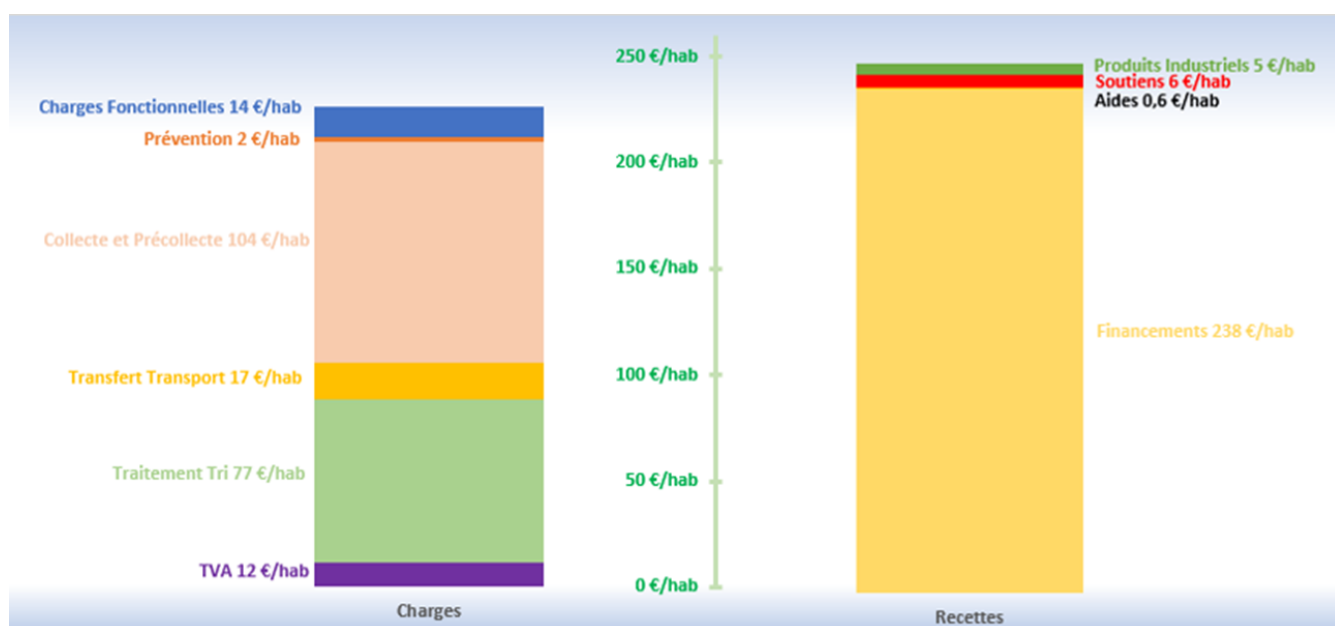
Les indicateurs financiers sont donc présentés par flux dans une matrice de référence selon la méthode ComptaCoût® développée par l'ADEME, qui fixe un cadre homogène et des règles communes de ventilation des coûts. Cette méthode s'appuie sur une segmentation analytique (par flux de déchets et étapes de gestion), avec un retraitement des données comptables : dépenses et recettes.

Conformément à cette méthode, les tonnages pris en compte pour l'expression des coûts par tonne excluent les gravats.

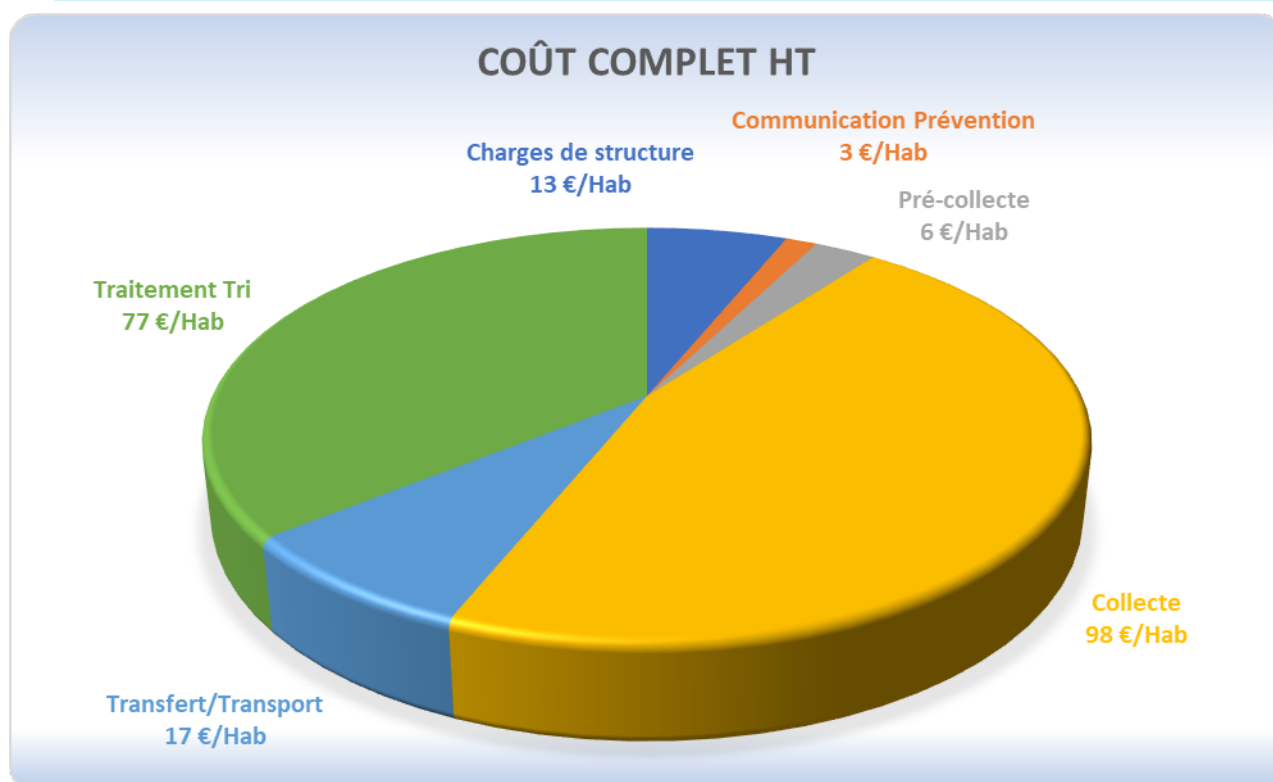
La matrice au paragraphe 5.7 permet de restituer les coûts détaillés pour chacun des différents flux pris en charge par le service public des déchets.

Les graphiques ci-après représentent les coûts en ratio €/tonne et/ou €/habitant.

## 5.2. RÉPARTITION DES CHARGES ET DES PRODUITS EN EURO HT/HABITANT

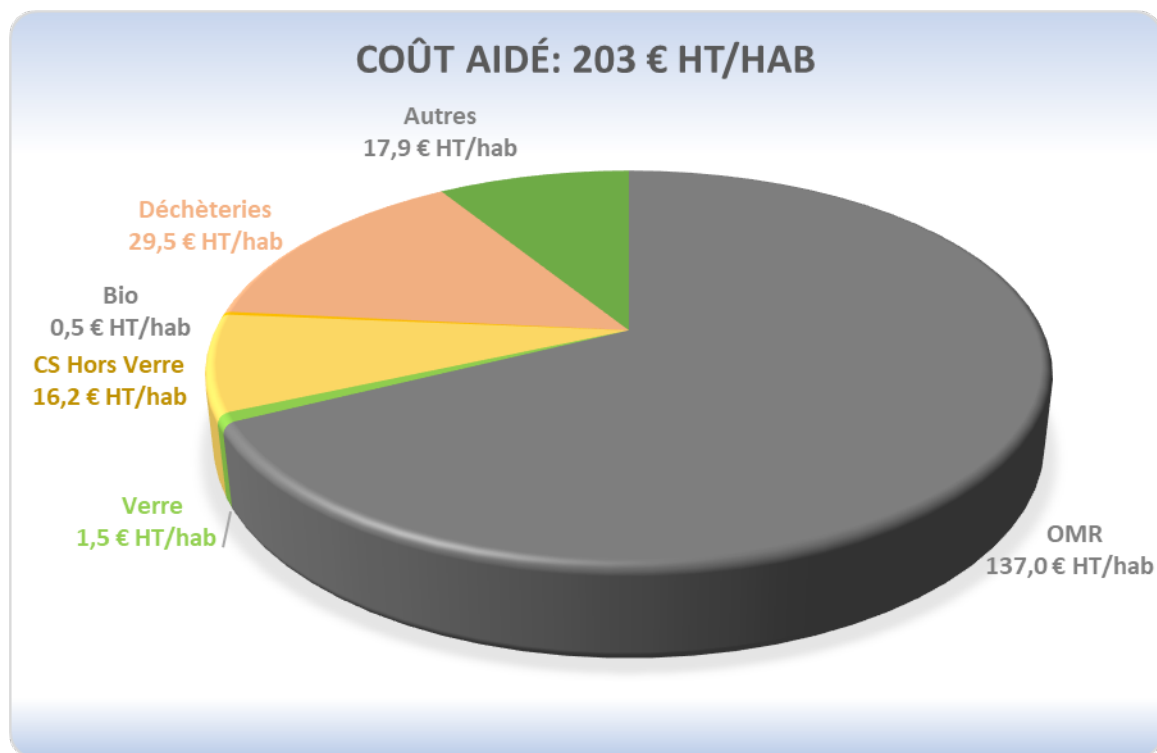


## 5.3. COÛT COMPLET EN EURO HT/HABITANT

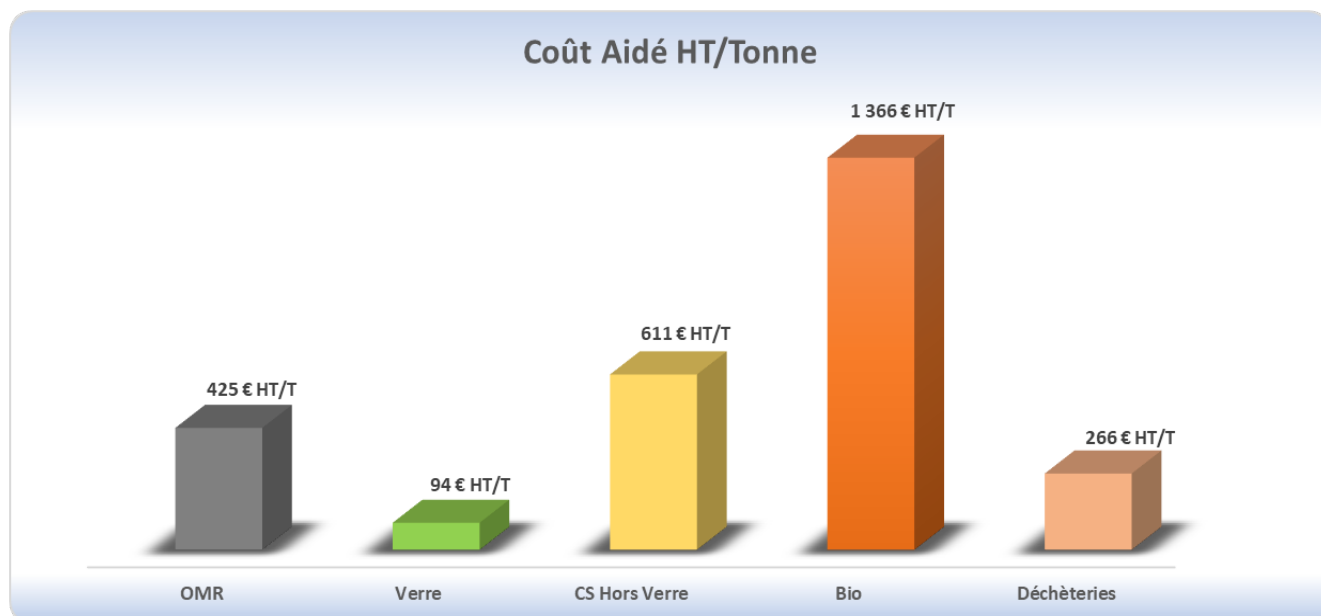


Au total, le coût complet HT/Habitant de la gestion des déchets est de **215 € HT/hab.**

#### 5.4. COÛT AIDÉ EN EURO HT/HABITANT



#### 5.5. COÛT AIDÉ EN EURO HT/TONNE



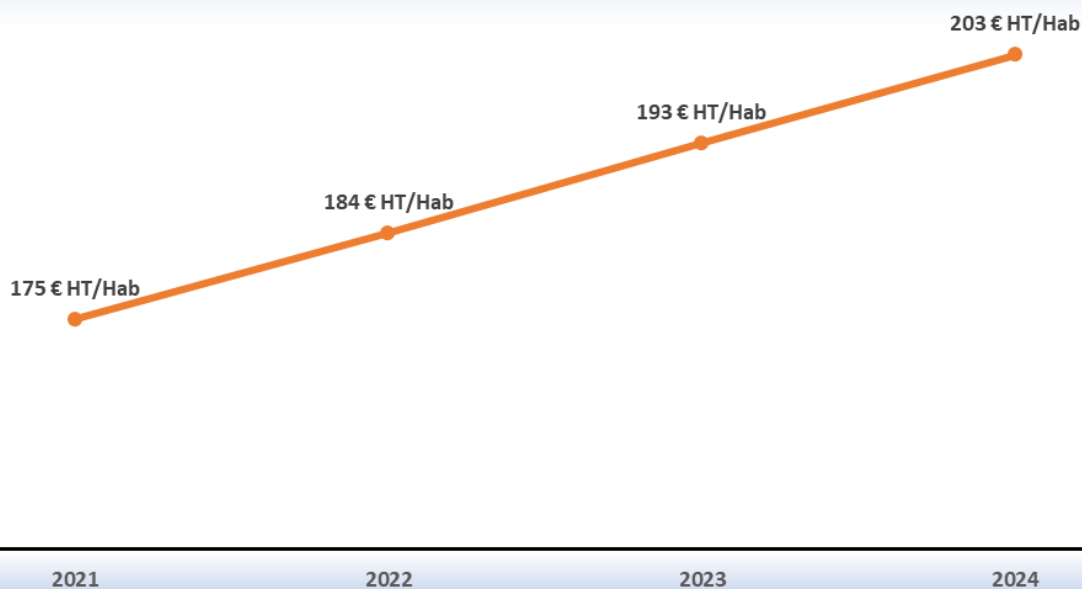
Au total le coût aidé HT/Tonne de la gestion des déchets est de **402 € HT/Tonne**.



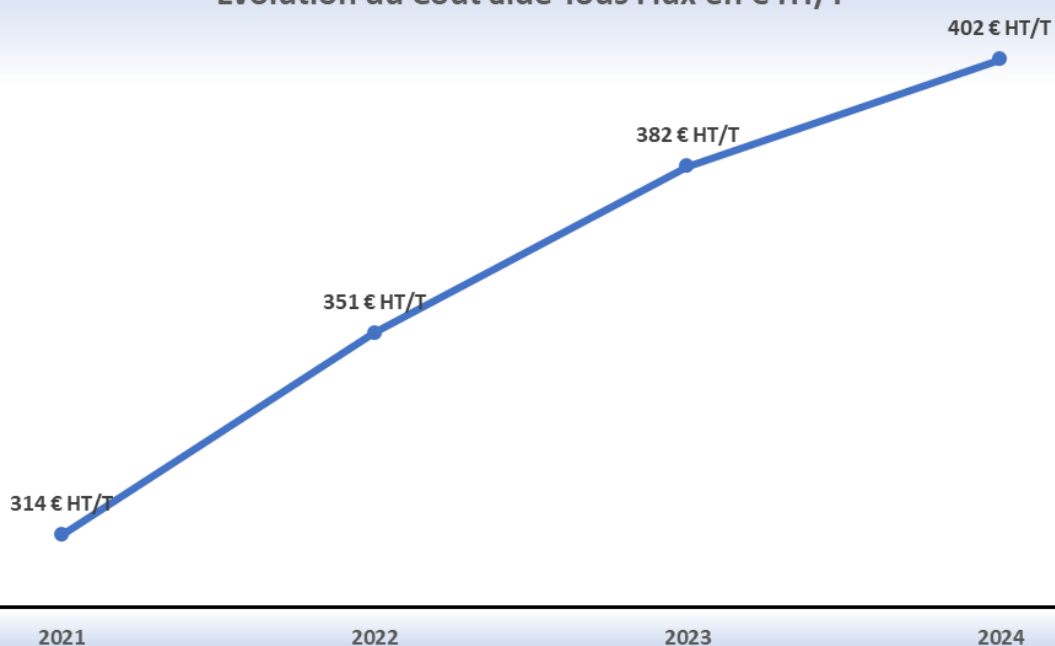
## 5.6. ÉVOLUTION DES COÛTS

Le coût aidé tous flux HT par habitant a augmenté de 4,9% entre 2023 et 2024, et le coût aidé HT par tonne a augmenté de 5,2%.

Evolution du Coût aidé Tous Flux en € HT/Hab



Evolution du Coût aidé Tous Flux en € HT/T



## 5.7. MATRICE DES COÛTS 2024

| Coûts en € HT              |                      |   | OMR         | Verre      | Papiers emballages | Bio        | Déchets des déchèteries | Autres      | Total       |
|----------------------------|----------------------|---|-------------|------------|--------------------|------------|-------------------------|-------------|-------------|
| Charges                    | Fonctionnelles       | Charges de structure                      | 16 373 233  | 249 164    | 2 701 344          | 60 829     | 3 754 313               | 2 140 338   | 25 279 222  |
|                            |                      | Communication (hors prévention)           | 970 362     | 17 677     | 229 402            | 3 605      | 222 500                 | 126 847     | 1 570 393   |
|                            | Total Fonctionnelles |   | 17 343 595  | 266 841    | 2 930 746          | 64 434     | 3 976 813               | 2 267 186   | 26 849 615  |
|                            | Techniques           | Prévention                                | 2 307 763   | 116 156    | 190 183            | 2 690      | 1 230 375               | 196 938     | 4 044 106   |
|                            |                      | Pré-collecte                              | 6 746 744   | 1 363 233  | 2 961 319          | 49 976     | 0                       | 0           | 11 121 272  |
|                            |                      | Collecte                                  | 126 315 229 | 2 020 274  | 23 305 167         | 731 405    | 15 897 518              | 19 954 223  | 188 223 816 |
|                            |                      | Transfert/Transport                       | 18 143 001  | 0          | 401 710            | 29 842     | 12 242 124              | 2 007 230   | 32 823 907  |
|                            |                      | Traitement Tri                            | 94 436 985  | 283 672    | 14 121 325         | 110 432    | 27 679 682              | 10 365 706  | 146 997 803 |
|                            | Total Techniques     |   | 247 949 723 | 3 783 336  | 40 979 704         | 924 345    | 57 049 699              | 32 524 098  | 383 210 905 |
| Total Charges              |                      | 265 293 317                               | 4 050 177   | 43 910 451 | 988 780            | 61 026 512 | 34 791 284              | 410 060 520 |             |
| Produits                   | Industriels          | Matériaux                                 | 0           | 826 519    | 4 170 412          | 0          | 1 211 190               | 0           | 6 208 121   |
|                            |                      | Energie                                   | 224 657     | 0          | 0                  | 0          | 0                       | 259 616     | 484 273     |
|                            |                      | Prestations à des tiers                   | 463 675     | 0          | 0                  | 0          | 0                       | 0           | 463 675     |
|                            |                      | Autres produits                           | 1 891 075   | 31 781     | 300 962            | 6 712      | 844 746                 | 240 345     | 3 315 621   |
|                            | Total Industriels    |   | 2 579 406   | 858 300    | 4 471 374          | 6 712      | 2 055 936               | 499 961     | 10 471 690  |
|                            | Soutiens             | Soutiens des éco-organismes               | 333 807     | 235 278    | 8 352 375          | 0          | 2 261 597               | 0           | 11 183 057  |
|                            | Aides et Subvention  |   | 615 403     | 29 771     | 53 546             | 805        | 317 683                 | 54 073      | 1 071 281   |
| Total Produits             |                      | 3 528 616                                 | 1 123 349   | 12 877 296 | 7 517              | 4 635 216  | 554 034                 | 22 726 028  |             |
| Contributions              | Usagers              | Redevance spéciale & facturations usagers | 19 796 187  | 0          | 0                  | 0          | 45 760                  | 78 997      | 19 920 944  |
|                            |                      | TEOM                                      | 286 872 149 | 3 413 352  | 36 141 902         | 1 127 364  | 67 002 287              | 40 286 593  | 434 843 648 |
| Total Contributions        |                      |   | 306 668 336 | 3 413 352  | 36 141 902         | 1 127 364  | 67 048 047              | 40 365 590  | 454 764 592 |
| Montant de la TVA acquitée |                      |   | 15 439 883  | 151 599    | 1 825 650          | 23 810     | 2 903 523               | 2 018 192   | 22 362 657  |
|                            |                      |   |             |            |                    |            |                         |             |             |
|                            |                      | COÛT COMPLET € HT                         | 265 293 317 | 4 050 177  | 43 910 451         | 988 780    | 61 026 512              | 34 791 284  | 410 060 520 |
|                            |                      | COÛT AIDE € HT                            | 261 764 701 | 2 926 828  | 31 033 155         | 981 263    | 56 391 296              | 34 237 250  | 387 334 492 |
|                            |                      | COÛT AIDE € TTC                           | 277 204 584 | 3 078 427  | 32 858 805         | 1 005 072  | 59 294 818              | 36 255 442  | 409 697 149 |

|   |                           |  | OMR           | Verre       | Papiers emballages | Bio           | Déchets des déchèteries | Autres       | Total         |
|---|---------------------------|--|---------------|-------------|--------------------|---------------|-------------------------|--------------|---------------|
| Nb habitants                              |                           |  | 1 911 311     | 1 911 311   | 1 911 311          | 1 911 311     | 1 911 311               | 1 911 311    | 1 911 311     |
| Tonnages (hors gravats)                   |                           |  | 616 255       | 31 018      | 50 786             | 718           | 212 046                 | 51 607       | 962 430       |
| Ratios de Coûts par habitant et par tonne | COÛT COMPLET € HT / hab   |  | 139 € HT/hab  | 2 € HT/hab  | 23 € HT/hab        | 1 € HT/hab    | 32 € HT/hab             | 18 € HT/hab  | 215 € HT/hab  |
|   | COÛT COMPLET € HT / tonne |  | 430 € HT/T    | 131 € HT/T  | 865 € HT/T         | 1376 € HT/T   | 288 € HT/T              | 674 € HT/T   | 426 € HT/T    |
|   | COÛT AIDE € HT / hab      |  | 137 € HT/hab  | 2 € HT/hab  | 16 € HT/hab        | 1 € HT/hab    | 30 € HT/hab             | 18 € HT/hab  | 203 € HT/hab  |
|   | COÛT AIDE € HT / tonne    |  | 425 € HT/T    | 94 € HT/T   | 611 € HT/T         | 1 366 € HT/T  | 266 € HT/T              | 663 € HT/T   | 402 € HT/T    |
|   | COÛT AIDE € TTC / hab     |  | 145 € TTC/hab | 2 € TTC/hab | 17 € TTC/hab       | 1 € TTC/hab   | 31 € TTC/hab            | 19 € TTC/hab | 214 € TTC/hab |
|   | COÛT AIDE € TTC / tonne   |  | 450 € TTC/T   | 99 € TTC/T  | 647 € TTC/T        | 1 399 € TTC/T | 280 € TTC/T             | 703 € TTC/T  | 426 € TTC/T   |

Le coût complet pour l'ensemble des DMA (gravats compris) est de 380 € HT/T. Le coût aidé correspondant est de 359 € HT/tonne et de 379 € TTC/tonne.



## 6. LES FAITS MARQUANTS EN 2024

### 6.1. LA REDEVANCE SPÉCIALE MÉTROPOLITAINE

L'harmonisation et la mise en application de la redevance spéciale sur l'ensemble du territoire est opérationnelle depuis janvier 2024. Cela s'est opéré avec deux grandes phases qui se sont étalées de fin 2023 à début 2024.

Une phase de finalisation de l'arrêt de la collecte des Zones d'Activités Économiques et une phase de communication auprès des 74 communes concernées.

Cela a consisté à animer des réunions d'informations, des webinaires, la distribution de plus de 108 000 courriers individuels et de nombreuses visites en porte à porte selon les sollicitations.

A ce jour, la base de données dispose de 423 000 SIRET référencés. Il y a plus de 160 000 SIRET éligibles et près de 25 000 SIRET redevables.

En 2024, il y a eu près de 45 000 titres de recettes émis.

Rappel, les déchets d'activité économiques proviennent du privé comme du public. Il y a donc également eu de nombreux échanges avec les différentes communes pour aborder la gestion de leurs propres déchets.

Le service « gestion des déchets professionnels » en charge de l'application de la redevance spéciale, comptant 36 agents, a une organisation centralisée pour la gestion administrative mais géographique pour la partie technique afin de répondre rapidement aux diverses sollicitations qui nécessitent la visite de l'établissement concerné.



## 6.2. LE TRI A LA SOURCE DES BIODÉCHETS / COLLECTE DES DÉCHETS ALIMENTAIRES



La Métropole a déployé en 2024 des abri-bacs qui accueillent les restes alimentaires, qui ont permis de collecter plus de 718 tonnes durant l'année. Les déchets alimentaires ainsi collectés sont ensuite transformés en compost.

Afin d'accompagner le déploiement des abri bacs à Marseille, une communication de proximité a été réalisée avec la pose de 45 000 affiches et la distribution de 14 000 bioseaux et dépliants.

Les déchets collectés sont vidés sur le centre de transfert des Arnavaux (Suez) et traités sur la plateforme de compostage de Suez à Istres.

## 6.3. RÉORGANISATION DES TOURNÉES DE COLLECTE

Afin de permettre le développement des collectes séparatives sur l'ensemble des flux (Recyclables secs mais également fractions fermentescibles des OMR) il est apparu nécessaire au cours de l'année 2024 de rationaliser les fréquences de collecte des OMR pour indirectement inciter les citoyens à mieux gérer les différentes fractions valorisables. Dans ce cadre, l'année 2024 marque le point de départ d'une refonte des tournées des OMR et des emballages ménagers sur de nombreuses communes. L'ensemble des bacs de collecte sélective en porte-à-porte sont maintenant collectés au minimum une fois par semaine.

## 6.4. HARMONISATION DES TARIFS

Afin d'harmoniser les fonctionnements et les conditions de gestion des déchets sur son territoire avec une convergence tarifaire selon les usages, les besoins, et les services rendus avec en référence le coût réel de l'activité exécutée (actualisation des coûts d'exploitation ou des installations, renouvellement des marchés de prestation de service), la délibération socle et unique du 5 décembre 2024 (TCM-016-17137/24/CM) reprend l'ensemble des tarifs figurant dans cinq délibérations éparses pour les activités relatives à la gestion des déchets.

Les tarifs concernés sont :

- Le tarif unitaire et le montant des forfaits de la redevance spéciale qui se révise annuellement ;
- Les tarifs de la redevance spéciale pour les communes qui souhaitent utiliser le service de la Métropole pour les déchets d'activités économiques (DAE) apparentés aux OMR qu'elles produisent et qu'elles présentent ensuite à la collecte ;
- Les tarifs applicables aux apports de déchets ultimes des producteurs et/ou détenteurs (autres que la MAMP, ses partenaires et des services communaux) sur les installations de stockage de déchets non dangereux (ISDnD) métropolitaines de l'Arbois et du Vallon du Fou en vue de leur élimination selon la typologie de déchets ;
- Les tarifs liés à la mise à disposition auprès des bailleurs de caissons pour la collecte et le traitement sur le domaine privé, des encombrants issus des ménages, en habitat collectif, en substitution de la collecte sur rendez-vous ;
- Les tarifs des prestations de collecte et de propreté dont celles liées à l'organisation de manifestations.

Cette délibération permet une plus grande lisibilité de l'ensemble des tarifs liés à la gestion des déchets et une réactualisation unique qui pourra se faire de façon annuelle. Les tarifs sont applicables au 1<sup>er</sup> janvier 2025.

## **6.5. DÉCHÈTERIES, CENTRES DE TRANSFERT ET TRAITEMENT DES DÉCHETS**

Concernant les centres de transfert :

- Modernisation (automatisation) de la pesée sur les CTS et CTN avec suppression des carnets de mission et création de codes missions propres à chaque tournée. Changement du logiciel, déploiement de cartes missions ;
- Modernisation de la pesée sur le CT de la Parade : remplacement du pont d'entrée et suppression d'une quantité importante de cartes en circulation ;
- Modernisation de la pesée sur le CT de Salon : borne ;
- Généralisation progressive des codes missions pour cibler plus précisément les tournées de collecte ;
- Rééquilibrage des vidages entre Centres de Transfert en fonction de la proximité de la commune collectée et non plus en lien avec les anciens territoires (ex : Lambesc et St Cannat qui vident en partie sur Salon) ;
- Modernisation de la pesée sur le CT Ensues ;
- Harmonisation progressive des logiciels de gestion des pesées, et des fils de l'eau.

Concernant le recyclage :

- Contractualisation avec de nouveaux repreneurs pour le recyclage des emballages en plastique, en carton et en aluminium afin d'augmenter les recettes de revente matière de la Métropole ;
- Démarrage de la prise en charge des déchets alimentaires collectés séparativement en vue de leur compostage (718,38 t.) ;
- Remise en état du système de fermentation de la plateforme de compostage du Vallon du Fou (47 736,14€ TTC) ;
- Démarrage d'une maintenance majeure sur les grappins, alimentant le tri primaire et l'unité de valorisation énergétique, sur le centre de traitement multifilière ;
- Reprise de l'apport de broyat de refus de tri sur les encombrants en novembre et décembre (994,76 t.).

Concernant le traitement des déchets ultimes :

Sur l'ISDnD de l'Arbois, l'année 2024 a été consacrée à :

- La construction des alvéoles 1 et 2 du futur B4 avec l'enchaînement des différentes phases de travaux à savoir :
  - L'étape pour défavorabiliser la zone de travaux du fait de la présence d'un batracien protégé nécessitant d'être déplacé par autorisation de la DDTM et avec le conseil d'un écologue. Ces actions ont consisté à soulever les blocs rocheux afin de déplacer les batraciens trouvés hors emprise des travaux et de les déposer dans des mares construites à cet effet en tant que mesures compensatoires ;
  - Les dévoiements des réseaux biogaz ;
  - Le dévoiement du réseau électrique avec la construction d'un nouveau poste HT/BT ;
  - Le dévoiement de la piste d'accès à l'actuelle zone d'exploitation sur le B3 ;

- Les terrassements des futures alvéoles à l'aide de campagnes de tir de mine 3 fois par semaine pendant 1 mois afin d'atteindre la cote de fond souhaitée. Ce sont environ 130 000 m<sup>3</sup> de déblais déplacés ;
  - La construction d'un puits de contrôle des eaux souterraines afin de pouvoir contrôler la qualité des eaux naturelles qui circuleront en dessous des alvéoles ;
  - La pose du complexe d'étanchéité de la barrière passive (argile) et de la barrière active (géomembrane). Ce sont au total 40 000 m<sup>2</sup> de talus et de fond des alvéoles qui ont été recouverts de géosynthétique benthonitique et de géomembrane.
- La poursuite de l'exploitation du B3 dont la cote finale sera atteinte courant 2025 suite à la réception de l'arrêté préfectoral de prolongation des délais. La mise en place de la couverture finale se fera dans la continuité ;
  - Le maintien d'un taux de valorisation de 98,7 % du biogaz capté par l'unité de valorisation du biogaz dans le cadre de la DSP existante. L'année 2024 a également été marquée par la préparation technique et juridique du renouvellement de la concession prévue courant 2025 ;
  - Concernant la certification ISO 14001, le rapport de l'audit réalisé a reçu un avis favorable et conforme aux exigences du système de management, ainsi la démarche d'amélioration continue sur le site se poursuit.

Sur l'ISDnD du Vallon du Fou, l'année 2024 a été consacrée à :

- La réalisation des travaux de captage du biogaz d'une partie de l'alvéole 3 ;
- La réalisation des travaux de réparation du dispositif d'étanchéité d'une zone de l'alvéole ayant été endommagée lors d'un incendie en 2021 ;
- Une campagne « coup de poing » pour le ramassage des envols pendant 3 mois au sein du périmètre de l'ISDnD, mais également à l'extérieur du site ;
- La mise en place d'un système de vidéosurveillance pour permettre le contrôle des déchets sur la plateforme de dépotage, le contrôle des départs d'incendie et de la gestion des accès.

Sur les sites en post-exploitation :

- Sur le site de la Crau : les travaux de réhabilitation du réseau incendie ont été réalisés avec environ 6000 ml de réseaux repris et protégés dans des caniveaux béton fermés par des dalles soulevables ;
- Sur le site de Mallemort : les travaux d'installation de panneaux photovoltaïques ont démarré et se poursuivront en 2025. Le parc ainsi mis en place permettra de couvrir la consommation de 1300 foyers ;
- Sur l'ensemble des sites, les mesures et contrôles environnementaux sont réalisés conformément aux demandes inscrites dans les arrêtés préfectoraux.

Concernant les déchèteries :

- Démarrage des prestations privées en matière de déchèteries mobiles ;
- Installation de 2 citernes de lutte incendie à Auriol ;
- Agrandissement du local agents à Gémenos ;
- Mise en place de réhausse vidoks sur les quais de déchèteries à Vallon du fou, La Couronne, Sausset, Rousset ;
- Installation du système de lecture automatisé des plaques d'immatriculation à La Parade sans mise en fonction du filtrage ;
- Livraison de l'espace réemploi à Eguilles et Rognac ;
- Fermeture temporaire de la donnerie à Meyreuil ;
- Rénovation du local agents au Rove.



## 6.6. PRÉVENTION DES RISQUES PROFESSIONNELS

La Métropole est engagée dans une démarche hygiène et sécurité et la décline sur l'ensemble des activités de gestion des déchets

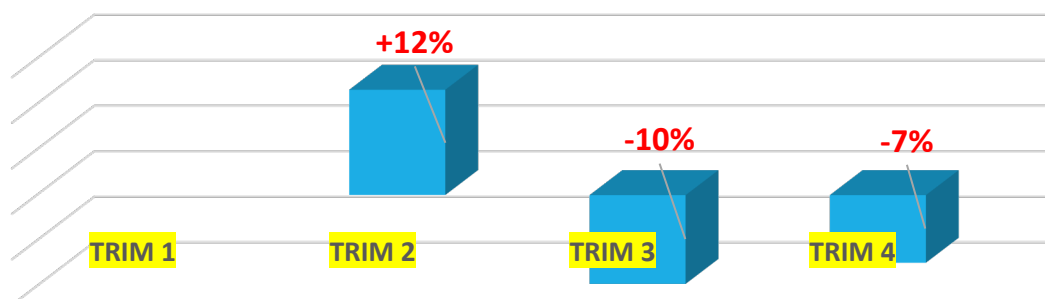
### VOLET PRÉVENTION DES RISQUES PROFESSIONNELS

#### Bilan des accidents de service

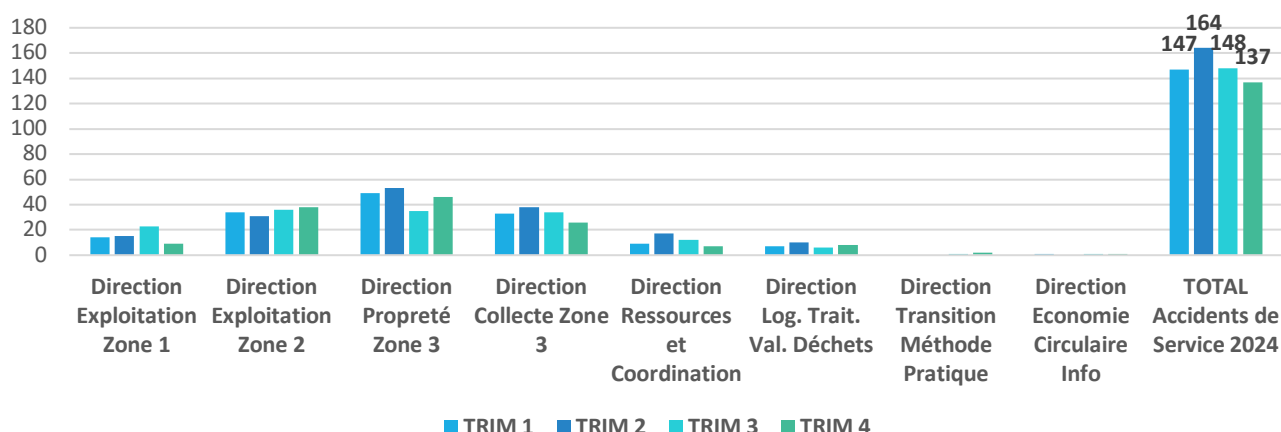
596 accidents de service ont été enregistrés en 2024, dont 52 accidents de trajet.

Comme en 2023, une baisse des accidents de service a été constatée sur l'année 2024.

Pourcentage d'évolution des accidents de service par trimestre en fonction du trimestre précédent en 2024



Evolution du nombre d'accidents de service par trimestre et par Direction en 2024



#### Suivis de collecte effectués avec la Benne étalon

18 sections de collecte ont été suivies sur Marseille. Ces suivis de collecte avec une benne étalon permettent de vérifier que les tournées respectent bien les préconisations de la R437 en matière de sécurité.

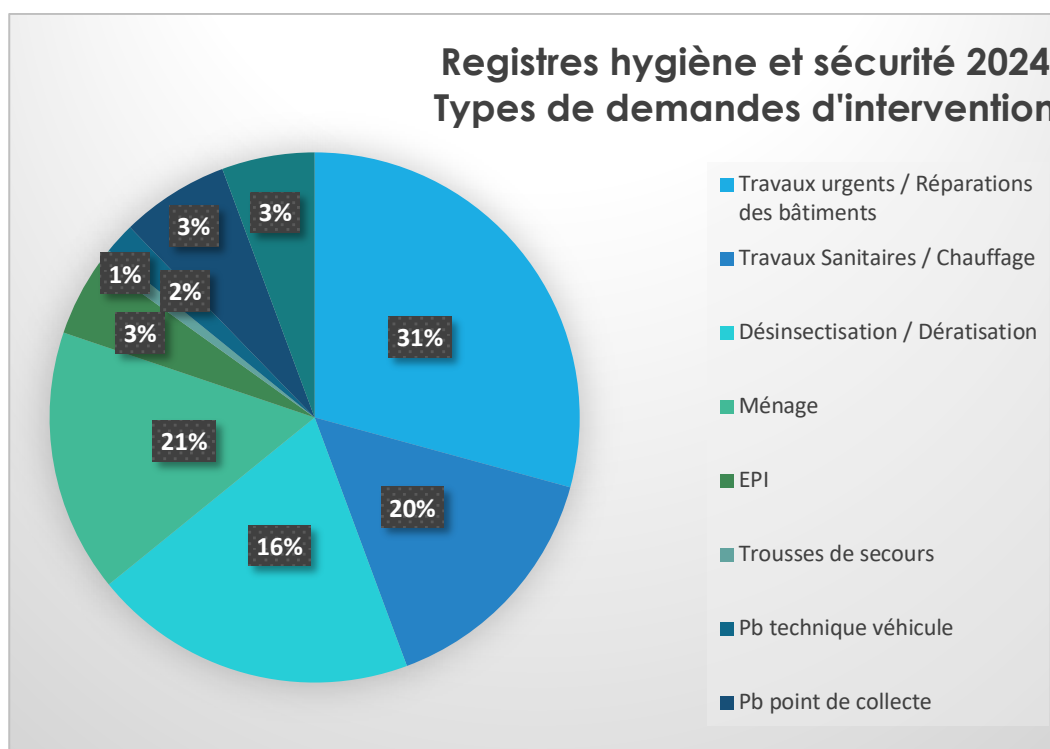
### Document unique d'évaluation des risques professionnels (DUERP)

Le DUERP est un document obligatoire où l'employeur doit consigner le résultat de son évaluation des risques pour la santé et la sécurité auxquels ses salariés peuvent être exposés. Il doit également y indiquer les principales mesures et actions qu'il met en place pour réduire ces risques. En 2024, tous les métiers opérationnels ont été réévalués avec la validation de l'ensemble des Directeurs de notre DGD.

### Signalements des Registres Hygiène et Sécurité au Travail

89 signalements ont été enregistrés en 2024 pour le pôle :

- 84,26 % ont été traités.



### Autres actions réalisées en matière de prévention :

- 108 interventions d'astreinte :
  - 81 pour accident avec analyse ;
  - 22 pour agression ;
  - 5 pour problème sanitaire ;
- 59 détections radioactives ;
- 30 Analyses AT à posteriori sur Unité ;
- 12 audits des organes extérieurs de sécurité (marchepieds, barres de maintien) du parc de bennes à ordures ménagères (BOM) de Marseille ;
- 1 650 trousses de secours en commande

## VOLET FORMATIONS INITIALES MÉTIERS

Les formations réalisées en interne comprennent :

- **Les formations métiers de la collecte** : agent de collecte, agent de collecte conducteur de petit engin, conducteur poids-lourds, accueil au poste des intérimaires ;
- **Les formations métiers des agents de nettoyage** : agent de nettoyage, agent de nettoyage conducteur d'engin et d'outil de travail mécanisé (arroseuse-balayeuse de voirie VL et PL, aspirateur de trottoirs) ;
- **Les formations gestes et postures et situations agressives** ;
- **Les formations des chefs d'équipe (maîtrise)** : quart d'heure sécurité sur des thématiques ciblées (équipements de protection individuelle, consignes de sécurité aux conducteurs poids-lourds...) ;
- **D'autres formations plus ponctuelles** : Sauveteur Secouriste du Travail (SST), risque routier ;
- **La Formation des Agents de Déchetterie** ;

Au total, ce sont **1788 jours-hommes de formation** qui ont été dispensés en 2024.







## 7. ANNEXES

### ANNEXE 1 : Glossaire

**ADEME** > Agence de l'environnement et de la maîtrise de l'énergie

**AAP** > Appel à projets

**BOM** > Benne à ordures ménagères

**CS** > Collecte sélective

**CSD** > Centre de stockage des déchets

**CT** > Centre de transfert

**DAE** > Déchets d'activité économique

**DDS** > Déchets diffus spécifiques

**DEEE ou D3E** > Déchets d'équipements électriques et électroniques

**DIB** > Déchets industriels banals

**DMA** > Déchets ménagers et assimilés

**ECT** > Extension des consignes de tri

**EPCI** > Établissement public de coopération intercommunale

**FMA** > Fond mouvant alternatif

**FCTVA** > Fonds de compensation de la taxe sur la valeur ajoutée

**ISDnD** > Installation de stockage des déchets non dangereux

**JRM** > Journaux/Revues/Magazines

**OMR** > Ordures ménagères résiduelles

**PAP** > Porte-à-porte

**PAV** > Point d'apport volontaire

**PMPDMA** > Plan métropolitain de prévention des déchets ménagers et assimilés

**REP** > Responsabilité élargie des producteurs

**RS** > Redevance spéciale

**TEOM** > Taxe d'enlèvement des ordures ménagères

**TGAP** > Taxe générale sur les activités polluantes

## Annexe 2 : Lexique

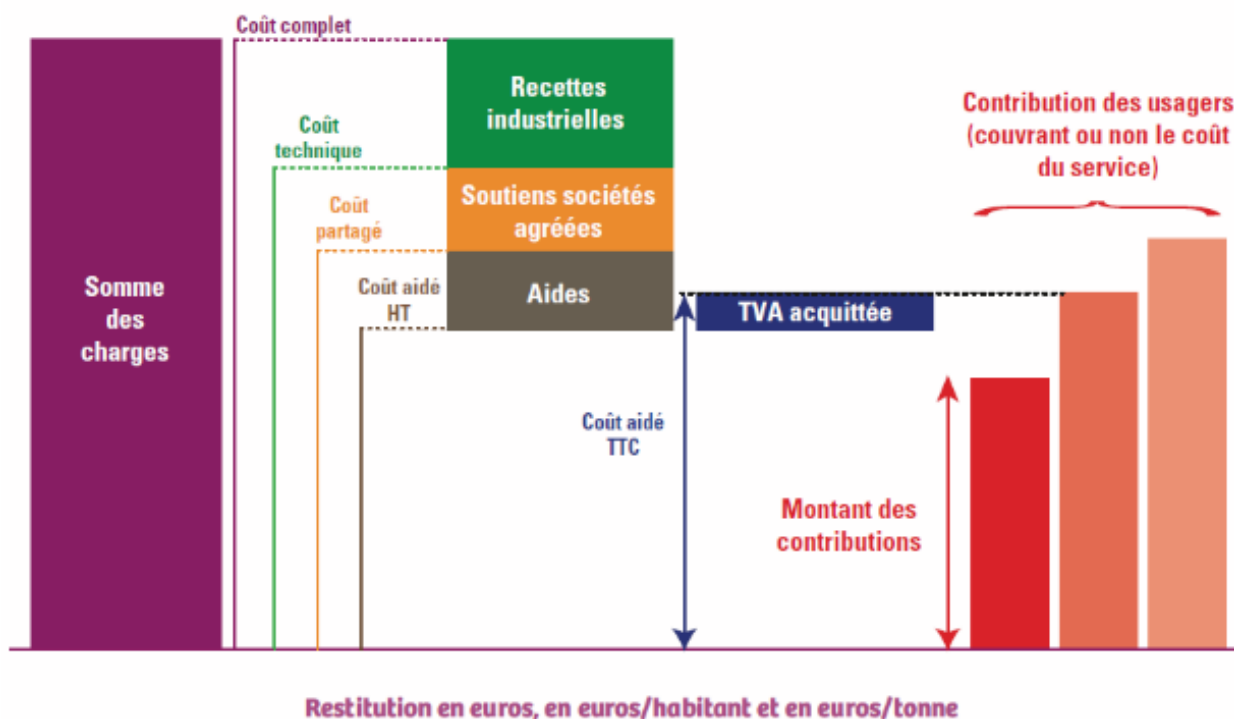
- **Biogaz** : gaz résultant du processus de dégradation biologique des matières organiques en l'absence d'oxygène et contenant majoritairement du méthane et du dioxyde de carbone. Il est produit dans les installations de stockage des déchets. Combustible, il peut être valorisé énergétiquement. Sinon, il doit être détruit par combustion car, d'une part, il peut être à l'origine d'importantes nuisances, notamment olfactives, et, d'autre part, c'est un puissant gaz à effet de serre.

- **Biodéchets** : déchets composés de matières organiques biodégradables.

- **Redevance spéciale (RS)** : elle est destinée à couvrir les charges supportées par la collectivité pour l'élimination des déchets non-ménagers, c'est-à-dire ceux produits par les entreprises ou les administrations. Elle est obligatoire lorsque la collectivité finance son service d'élimination des déchets au moyen de la taxe d'enlèvement des ordures ménagères (TEOM).

- **Coût complet** : totalité des charges hors TVA. Ce coût permet de rendre compte du niveau des charges liées au service rendu par les collectivités sans tenir compte par exemple des produits industriels qui peuvent fluctuer d'une année sur l'autre.

- **Coût aidé** : coût complet diminué des produits industriels (ventes de matériaux et d'énergie, prestation à des tiers), des soutiens des éco-organismes (filiales à Responsabilité élargie du producteurs) et des aides publiques.



### Annexe 3 : Populations municipales INSEE

| Nom de la commune         | Population municipale |
|---------------------------|-----------------------|
| Aix-en-Provence           | 147 478               |
| Allauch                   | 21 490                |
| Alleins                   | 2 764                 |
| Aubagne                   | 47 342                |
| Auriol                    | 12 839                |
| Aurons                    | 564                   |
| Beaurecueil               | 607                   |
| Belcodène                 | 1 948                 |
| Berre-l'Étang             | 13 912                |
| Bouc-Bel-Air              | 15 248                |
| Cabriès                   | 10 070                |
| Cadolive                  | 2 202                 |
| Carnoux-en-Provence       | 6 747                 |
| Carry-le-Rouet            | 5 708                 |
| Cassis                    | 6 720                 |
| Ceyreste                  | 4 813                 |
| Charleval                 | 2 628                 |
| Châteauneuf-le-Rouge      | 2 357                 |
| Châteauneuf-les-Martigues | 17 909                |
| Cornillon-Confoux         | 1 571                 |
| Coudoux                   | 3 726                 |
| Cuges-les-Pins            | 5 662                 |



| Nom de la commune      | Population municipale |
|------------------------|-----------------------|
| Éguilles               | 8 220                 |
| Ensuès-la-Redonne      | 5 768                 |
| Eyguières              | 6 887                 |
| Fos-sur-Mer            | 15 469                |
| Fuveau                 | 10 115                |
| Gardanne               | 21 174                |
| Gémenos                | 6 794                 |
| Gignac-la-Nerthe       | 10 083                |
| Grans                  | 5 274                 |
| Gréasque               | 4 392                 |
| Istres                 | 44 577                |
| Jouques                | 4 404                 |
| La Barben              | 850                   |
| La Bouilladisse        | 6 341                 |
| La Ciotat              | 36 987                |
| La Destrousse          | 3 913                 |
| La Fare-les-Oliviers   | 8 867                 |
| La Penne-sur-Huveaune  | 6 569                 |
| La Roque-d'Anthéron    | 5 377                 |
| Lamanon                | 2 046                 |
| Lambesc                | 9 991                 |
| Lançon-Provence        | 9 340                 |
| Le Puy-Sainte-Réparate | 5 830                 |

| Nom de la commune            | Population municipale |
|------------------------------|-----------------------|
| Le Rove                      | 5 194                 |
| Le Tholonet                  | 2 355                 |
| Les Pennes-Mirabeau          | 22 161                |
| Mallemort                    | 6 172                 |
| Marignane                    | 33 003                |
| Marseille 1er arrondissement | 39 436                |
| Marseille 2e arrondissement  | 23 627                |
| Marseille 3e arrondissement  | 53 115                |
| Marseille 4e arrondissement  | 50 068                |
| Marseille 5e arrondissement  | 45 449                |
| Marseille 6e arrondissement  | 39 647                |
| Marseille 7e arrondissement  | 34 633                |
| Marseille 8e arrondissement  | 82 609                |
| Marseille 9e arrondissement  | 77 106                |
| Marseille 10e arrondissement | 59 002                |
| Marseille 11e arrondissement | 57 924                |
| Marseille 12e arrondissement | 63 108                |
| Marseille 13e arrondissement | 92 261                |
| Marseille 14e arrondissement | 59 948                |
| Marseille 15e arrondissement | 79 656                |
| Marseille 16e arrondissement | 15 487                |
| Martigues                    | 48 568                |
| Meyrargues                   | 3 830                 |

| Nom de la commune         | Population municipale |
|---------------------------|-----------------------|
| Meyreuil                  | 5 935                 |
| Mimet                     | 4 187                 |
| Miramas                   | 26 405                |
| Pélissanne                | 10 554                |
| Pertuis                   | 20 012                |
| Peynier                   | 3 650                 |
| Peypin                    | 5 613                 |
| Peyrolles-en-Provence     | 5 223                 |
| Plan-de-Cuques            | 11 396                |
| Port-de-Bouc              | 16 136                |
| Port-Saint-Louis-du-Rhône | 8 446                 |
| Puylobier                 | 1 783                 |
| Rognac                    | 12 175                |
| Rognes                    | 4 586                 |
| Roquefort-la-Bédoule      | 5 861                 |
| Roquevaire                | 8 673                 |
| Rousset                   | 5 209                 |
| Saint-Antonin-sur-Bayon   | 125                   |
| Saint-Cannat              | 5 653                 |
| Saint-Chamas              | 8 643                 |
| Saint-Estève-Janson       | 372                   |
| Saint-Marc-Jaumegarde     | 1 247                 |
| Saint-Mitre-les-Remparts  | 5 816                 |



| Nom de la commune      | Population municipale |
|------------------------|-----------------------|
| Saint-Paul-lès-Durance | 887                   |
| Saint-Savournin        | 3 501                 |
| Saint-Victoret         | 6 648                 |
| Saint-Zacharie         | 5 931                 |
| Salon-de-Provence      | 44 731                |
| Sausset-les-Pins       | 7 563                 |
| Sénas                  | 6 838                 |
| Septèmes-les-Vallons   | 11 734                |
| Simiane-Collongue      | 5 849                 |
| Trets                  | 10 678                |
| Vauvenargues           | 1 041                 |
| Velaux                 | 8 713                 |
| Venelles               | 8 426                 |
| Ventabren              | 5 484                 |
| Vernègues              | 2 123                 |
| Vitrolles              | 35 532                |
| <b>TOTAL MAMP</b>      | <b>1 911 311</b>      |

## Annexe 4 : Collecte des ordures ménagères en PàP – Fréquence et gestion

| Nom de la commune         | Mode de collecte | Collecteur bacs   | Fréquence majoritaire | Fréquence minoritaire |
|---------------------------|------------------|-------------------|-----------------------|-----------------------|
| Aix-en-Provence           | Régie            | MAMP              | C3                    | C7                    |
| Allauch                   | Régie            | MAMP              | C6                    | C7                    |
| Alleins                   | Régie            | MAMP              | C2                    | C5C7                  |
| Aubagne                   | Régie            | MAMP              | C3                    | C6                    |
| Auriol                    | Régie            | MAMP              | C3                    |                       |
| Aurons                    | Privé            | SMN               | C2                    | C5C7                  |
| Beaurecueil               | Régie            | MAMP              | C3                    |                       |
| Belcodène                 | Régie            | MAMP              | C3                    |                       |
| Berre-l'Étang             | Privé            | SMN               | C2                    | C5C7                  |
| Bouc-Bel-Air              | Privé            | SMN               | C2                    | C6                    |
| Cabriès                   | Privé            | SMN               | C2                    | C6                    |
| Cadolive                  | Régie            | MAMP              | C3                    |                       |
| Carnoux-en-Provence       | Privé            | SUEZ              | C2                    | C5                    |
| Carry-le-Rouet            | Privé            | SILIM             | C2                    | C3C7                  |
| Cassis                    | Régie            | MAMP              | C3                    | C7                    |
| Ceyreste                  | Privé            | SUEZ              | C3                    | C7                    |
| Charleval                 | Régie            | MAMP              | C2                    | C5C7                  |
| Châteauneuf-le-Rouge      | Régie            | MAMP              | C2                    |                       |
| Châteauneuf-les-Martigues | Privé            | SILIM             | C2                    | C6                    |
| Cornillon-Confoux         | Privé            | DRAGUI TRANSPORTS | C3                    |                       |
| Coudoux                   | Privé            | DRAGUI TRANSPORTS | C2                    | C4                    |
| Cuges-les-Pins            | Régie            | MAMP              | C3                    | C4                    |
| Éguilles                  | Privé            | DRAGUI TRANSPORTS | C2                    | C6                    |
| Ensuès-la-Redonne         | Privé            | SILIM             | C7                    |                       |
| Eyguières                 | Privé            | SMN               | C2                    | C5C7                  |
| Fos-sur-Mer               | Régie            | MAMP              | C6                    |                       |
| Fuveau                    | Privé            | SMN               | C4                    | C6                    |
| Gardanne                  | Privé            | SMN               | C2                    | C7                    |
| Gémenos                   | Régie            | MAMP              | C3                    | C6                    |
| Gignac-la-Nerthe          | Régie            | MAMP              | C2                    | C5C6                  |
| Grans                     | Privé            | DRAGUI TRANSPORTS | C3                    | C6                    |
| Gréasque                  | Régie            | MAMP              | C2                    | C6                    |
| Istres                    | Régie            | MAMP              | C6                    |                       |
| Jouques                   | Régie            | MAMP              | C2                    | C6                    |
| La Barben                 | Privé            | SMN               | C2                    | C5C7                  |
| La Bouilladisse           | Régie            | MAMP              | C3                    |                       |
| La Ciotat                 | Privé            | SUEZ              | C2                    | C3C4C7                |
| La Destrousse             | Régie            | MAMP              | C3                    |                       |
| La Fare-les-Oliviers      | Privé            | SMN               | C2                    | C5C7                  |
| La Penne-sur-Huveaune     | Régie            | MAMP              | C3                    |                       |
| La Roque-d'Anthéron       | Privé            | DRAGUI TRANSPORTS | C2                    | C6                    |
| Lamanon                   | Privé            | SMN               | C2                    | C5C7                  |
| Lambesc                   | Privé            | DRAGUI TRANSPORTS | C2                    | C6                    |
| Lañçon-Provence           | Privé            | SMN               | C2                    | C5C7                  |
| Le Puy-Sainte-Réparate    | Privé            | DRAGUI TRANSPORTS | C2                    | C6                    |
| Le Rove                   | Régie            | MAMP              | C3                    | C6                    |
| Le Tholonet               | Régie            | MAMP              | C3                    |                       |
| Les Pennes-Mirabeau       | Régie            | MAMP              | C2                    | C7                    |

| Nom de la commune            | Mode de collecte | Collecteur bacs   | Fréquence majoritaire | Fréquence minoritaire |
|------------------------------|------------------|-------------------|-----------------------|-----------------------|
| Mallermort                   | Régie            | MAMP              | C2                    | C5C7                  |
| Marignane                    | Privé            | SILIM             | C2                    | C3C7                  |
| Marseille 1er arrondissement | Régie            | MAMP              | C6                    | C7                    |
| Marseille 2e arrondissement  | Privé            | SMN               | C6                    | C7                    |
| Marseille 3e arrondissement  | Privé            | BRONZO            | C6                    | C7                    |
| Marseille 4e arrondissement  | Régie            | MAMP              | C6                    | C7                    |
| Marseille 5e arrondissement  | Régie            | MAMP              | C6                    | C7                    |
| Marseille 6e arrondissement  | Régie            | MAMP              | C6                    | C7                    |
| Marseille 7e arrondissement  | Régie            | MAMP              | C6                    | C7                    |
| Marseille 8e arrondissement  | Régie            | MAMP              | C6                    | C7                    |
| Marseille 9e arrondissement  | Régie            | MAMP              | C6                    | C7                    |
| Marseille 10e arrondissement | Régie            | MAMP              | C6                    | C7                    |
| Marseille 11e arrondissement | Régie            | MAMP              | C6                    | C7                    |
| Marseille 12e arrondissement | Régie            | MAMP              | C6                    | C7                    |
| Marseille 13e arrondissement | Régie            | MAMP              | C6                    | C7                    |
| Marseille 14e arrondissement | Privé            | BRONZO            | C6                    | C7                    |
| Marseille 15e arrondissement | Privé            | SMN               | C6                    | C7                    |
| Marseille 16e arrondissement | Privé            | SMN               | C6                    | C7                    |
| Martigues                    | Régie            | MAMP              | C2                    | C4                    |
| Meyrargues                   | Régie            | MAMP              | C2                    | C6                    |
| Meyreuil                     | Privé            | SMN               | C2                    | C3                    |
| Mimet                        | Régie            | MAMP              | C2                    | C3                    |
| Miramas                      | Privé            | DRAGUI TRANSPORTS | C3                    | C1 à C7               |
| Pélissanne                   | Privé            | SMN               | C2                    | C5C7                  |
| Peruis                       | Régie            | MAMP              | C2                    | C3                    |
| Peynier                      | Privé            | SMN               | C3                    | C6                    |
| Peypin                       | Régie            | MAMP              | C3                    |                       |
| Peyrolles-en-Provence        | Régie            | MAMP              | C2                    | C6                    |
| Plan-de-Cuques               | Régie            | MAMP              | C3                    | C6                    |
| Port-de-Bouc                 | Régie            | MAMP              | C2                    | C7C14                 |
| Port-Saint-Louis-du-Rhône    | Régie            | MAMP              | C6                    |                       |
| Puylobier                    | Régie            | MAMP              | C2                    | C6                    |
| Rognac                       | Privé            | SMN               | C2                    | C5C7                  |
| Rognes                       | Privé            | DRAGUI TRANSPORTS | C2                    | C6                    |
| Roquefort-la-Bédoule         | Régie            | MAMP              | C2                    | C3C6                  |
| Roquevaire                   | Régie            | MAMP              | C3                    |                       |
| Rousset                      | Régie            | MAMP              | C2                    | C6                    |
| Saint-Antonin-sur-Bayon      | Régie            | MAMP              | C2                    |                       |
| Saint-Cannat                 | Privé            | DRAGUI TRANSPORTS | C3                    | C5                    |
| Saint-Chamas                 | Régie            | MAMP              | C2                    | C5C7                  |
| Saint-Estève-Janson          | Privé            | DRAGUI TRANSPORTS | C2                    |                       |
| Saint-Marc-Jaumegarde        | Régie            | MAMP              | C3                    |                       |
| Saint-Mitre-les-Remparts     | Régie            | MAMP              | C2                    |                       |
| Saint-Paul-lès-Durance       | Régie            | MAMP              | C3                    |                       |
| Saint-Savournin              | Régie            | MAMP              | C3                    |                       |
| Saint-Victoret               | Privé            | SILIM             | C2                    |                       |
| Saint-Zacharie               | Régie            | MAMP              | C3                    |                       |
| Salon-de-Provence            | Privé            | SMN               | C2                    | C5C7                  |
| Sausset-les-Pins             | Privé            | SILIM             | C6                    | C7                    |
| Sénas                        | Régie            | MAMP              | C2                    | C5C7                  |



| Nom de la commune    | Mode de collecte | Collecteur bacs   | Fréquence majoritaire | Fréquence minoritaire |
|----------------------|------------------|-------------------|-----------------------|-----------------------|
| Septèmes-les-Vallons | Régie            | MAMP              | C3                    | C5                    |
| Simiane-Collongue    | Privé            | SMN               | C2                    | C6                    |
| Trets                | Régie            | MAMP              | C3                    |                       |
| Vauvenargues         | *NC              | -                 | -                     | -                     |
| Velaux               | Privé            | SMN               | C2                    | C5C7                  |
| Venelles             | Privé            | DRAGUI TRANSPORTS | C2                    | C6                    |
| Ventabren            | Privé            | DRAGUI TRANSPORTS | C2                    | C4                    |
| Vernègues            | Régie            | MAMP              | C2                    | C5C7                  |
| Vitrolles            | Privé            | COVED             | C2                    | C6                    |

\*NC : Non Concerné par une collecte en bacs

## Annexe 5 : Collecte sélective – Fréquence et gestion

| Nom de la commune         | Mode de collecte PAP | Collecteur PàP | Fréquence majoritaire | Mode de collecte PAV EMB/BF | Collecteur PAV EMB/BF | Mode de collecte PAV Verre | Collecteur PAV Verre | Bio déchets |
|---------------------------|----------------------|----------------|-----------------------|-----------------------------|-----------------------|----------------------------|----------------------|-------------|
| Aix-en-Provence           | Régie                | MAMP           | C1                    | Privé                       | SILIM                 | Privé                      | VIAL                 | -           |
| Allauch                   | Régie                | MAMP           | C1                    | Privé                       | URBASER               | Privé                      | URBASER              | -           |
| Alleins                   | Régie                | MAMP           | C1                    | Privé                       | PAPREC                | Privé                      | VIAL                 | -           |
| Aubagne                   |                      |                |                       | Privé                       | SUEZ                  | Privé                      | VIAL                 | -           |
| Auriol                    |                      |                |                       | Privé                       | SUEZ                  | Privé                      | VIAL                 | -           |
| Aurons                    | Privé                | SMN            | C1                    | Privé                       | PAPREC                | Privé                      | VIAL                 | -           |
| Beaurecueil               |                      |                |                       | Privé                       | SILIM                 | Privé                      | VIAL                 | -           |
| Belcodène                 |                      |                |                       | Privé                       | SUEZ                  | Privé                      | VIAL                 | -           |
| Berre-l'Étang             | Privé                | SMN            | C1                    | Privé                       | PAPREC                | Privé                      | VIAL                 | -           |
| Bouc-Bel-Air              | Privé                | SMN            | C1                    | Privé                       | SILIM                 | Privé                      | VIAL                 | -           |
| Cabriès                   | Privé                | SMN            | C1                    | Privé                       | SILIM                 | Privé                      | VIAL                 | -           |
| Cadolive                  |                      |                |                       | Privé                       | SUEZ                  | Privé                      | VIAL                 | -           |
| Carnoux-en-Provence       | Privé                | SUEZ           | C1                    | Privé                       | SUEZ                  | Privé                      | SUEZ                 | -           |
| Carry-le-Rouet            | Privé                | SILIM          | C1                    | Privé                       | SILIM                 | Privé                      | SILIM                | -           |
| Cassis                    | Privé                | SUEZ           | C1                    | Privé                       | SUEZ                  | Privé                      | SUEZ                 | -           |
| Ceyreste                  | Privé                | SUEZ           | C1                    | Privé                       | SUEZ                  | Privé                      | SUEZ                 | -           |
| Charleval                 | Régie                | MAMP           | C1                    | Privé                       | PAPREC                | Privé                      | VIAL                 | -           |
| Châteauneuf-le-Rouge      | Régie                | MAMP           | C1                    | Privé                       | SILIM                 | Privé                      | VIAL                 | -           |
| Châteauneuf-les-Martigues | Privé                | SILIM          | C1                    | Privé                       | SILIM                 | Privé                      | SILIM                | -           |
| Cornillon-Confoux         |                      |                |                       | Privé                       | VIAL                  | Privé                      | VIAL                 | -           |
| Coudoux                   | Privé                | PIZZORNO       | C1                    | Privé                       | SILIM                 | Privé                      | VIAL                 | -           |
| Cuges-les-Pins            |                      |                |                       | Privé                       | SUEZ                  | Privé                      | VIAL                 | -           |
| Éguilles                  | Privé                | PIZZORNO       | C1                    | Privé                       | SILIM                 | Privé                      | VIAL                 | -           |
| Ensues-la-Redonne         | Privé                | SILIM          | C1                    | Privé                       | SILIM                 | Privé                      | SILIM                | -           |
| Eyguières                 | Privé                | SMN            | C1                    | Privé                       | PAPREC                | Privé                      | VIAL                 | -           |
| Fos-sur-Mer               |                      |                |                       | Privé                       | VIAL                  | Privé                      | VIAL                 | -           |
| Fuveau                    | Privé                | SMN            | C1                    | Privé                       | SILIM                 | Privé                      | VIAL                 | -           |
| Gardanne                  | Privé                | SMN            | C1                    | Privé                       | SILIM                 | Privé                      | VIAL                 | -           |
| Gémenos                   | Privé                | SUEZ           | C1                    | Privé                       | SUEZ                  | Privé                      | SUEZ                 | -           |
| Gignac-la-Nerthe          | Régie                | MAMP           | C1                    | Privé                       | SILIM                 | Privé                      | SILIM                | -           |
| Grans                     |                      |                |                       | Privé                       | VIAL                  | Privé                      | VIAL                 | -           |

| Nom de la commune            | Mode de collecte PAV | Collecteur PàP | Fréquence majoritaire | Mode de collecte PAV EMB/BF | Collecteur PAV EMB/BF | Mode de collecte PAV Verre | Collecteur PAV Verre | Bio déchets |
|------------------------------|----------------------|----------------|-----------------------|-----------------------------|-----------------------|----------------------------|----------------------|-------------|
| Gréasque                     |                      |                |                       | Privé                       | SILIM                 | Privé                      | VIAL                 | -           |
| Istres                       |                      |                |                       | Privé                       | VIAL                  | Privé                      | VIAL                 | -           |
| Jouques                      | Régie                | MAMP           | C1                    | Privé                       | SILIM                 | Privé                      | VIAL                 | -           |
| La Barben                    | Privé                | SMN            | C1                    | Privé                       | PAPREC                | Privé                      | VIAL                 | -           |
| La Bouilladisse              |                      |                |                       | Privé                       | SUEZ                  | Privé                      | VIAL                 | -           |
| La Ciotat                    | Privé                | SUEZ           | C1                    | Privé                       | SUEZ                  | Privé                      | SUEZ                 | -           |
| La Destrousse                |                      |                |                       | Privé                       | SUEZ                  | Privé                      | VIAL                 | -           |
| La Fare-les-Oliviers         | Privé                | SMN            | C1                    | Privé                       | PAPREC                | Privé                      | VIAL                 | -           |
| La Penne-sur-Huveaune        |                      |                |                       | Privé                       | SUEZ                  | Privé                      | VIAL                 | -           |
| La Roque-d'Anthéron          | Privé                | PIZZORNO       | C1                    | Privé                       | SILIM                 | Privé                      | VIAL                 | -           |
| Lamanon                      | Privé                | SMN            | C1                    | Privé                       | PAPREC                | Privé                      | VIAL                 | -           |
| Lambesc                      | Privé                | PIZZORNO       | C1                    | Privé                       | SILIM                 | Privé                      | VIAL                 | -           |
| Lançon-Provence              | Privé                | SMN            | C1                    | Privé                       | PAPREC                | Privé                      | VIAL                 | -           |
| Le Puy-Sainte-Réparate       | Privé                | PIZZORNO       | C1                    | Privé                       | SILIM                 | Privé                      | VIAL                 | -           |
| Le Rove                      | Privé                | SILIM          | C1                    | Privé                       | SILIM                 | Privé                      | SILIM                | -           |
| Le Tholonet                  | Régie                | MAMP           | C1                    | Privé                       | SILIM                 | Privé                      | VIAL                 | -           |
| Les Pennes-Mirabeau          | Régie                | MAMP           | C1                    | Privé                       | SILIM                 | Privé                      | VIAL                 | -           |
| Mallemort                    | Régie                | MAMP           | C1                    | Privé                       | PAPREC                | Privé                      | VIAL                 | -           |
| Marignane                    | Privé                | SILIM          | C1                    | Privé                       | SILIM                 | Privé                      | SILIM                | -           |
| Marseille 1er arrondissement |                      |                |                       | Privé                       | SUEZ                  | Privé                      | SUEZ                 | Régie       |
| Marseille 2e arrondissement  |                      |                |                       | Privé                       | SUEZ                  | Privé                      | SUEZ                 | Régie       |
| Marseille 3e arrondissement  |                      |                |                       | Privé                       | SUEZ                  | Privé                      | SUEZ                 | Régie       |
| Marseille 4e arrondissement  |                      |                |                       | Privé                       | SUEZ                  | Privé                      | SUEZ                 | Régie       |
| Marseille 5e arrondissement  |                      |                |                       | Privé                       | SUEZ                  | Privé                      | SUEZ                 | Régie       |
| Marseille 6e arrondissement  |                      |                |                       | Privé                       | SUEZ                  | Privé                      | SUEZ                 | Régie       |
| Marseille 7e arrondissement  |                      |                |                       | Privé                       | SUEZ                  | Privé                      | SUEZ                 | Régie       |
| Marseille 8e arrondissement  | Régie                | MAMP           | C1                    | Privé                       | URBASER               | Privé                      | URBASER              | Régie       |
| Marseille 9e arrondissement  | Régie                | MAMP           | C1                    | Privé                       | URBASER               | Privé                      | URBASER              | Régie       |
| Marseille 10e arrondissement | Régie                | MAMP           | C1                    | Privé                       | URBASER               | Privé                      | URBASER              | Régie       |
| Marseille 11e arrondissement | Régie                | MAMP           | C2                    | Privé                       | URBASER               | Privé                      | URBASER              | Régie       |
| Marseille 12e arrondissement | Régie                | MAMP           | C2                    | Privé                       | URBASER               | Privé                      | URBASER              | Régie       |
| Marseille 13e arrondissement | Régie                | MAMP           | C1                    | Privé                       | URBASER               | Privé                      | URBASER              | Régie       |
| Marseille 14e arrondissement | Privé                | BRONZO         | C1                    | Privé                       | URBASER               | Privé                      | URBASER              | Régie       |
| Marseille 15e arrondissement | Privé                | SMN            | C1                    | Privé                       | URBASER               | Privé                      | URBASER              | Régie       |
| Marseille 16e arrondissement | Privé                | SMN            | C1                    | Privé                       | URBASER               | Privé                      | URBASER              | Régie       |
| Martigues                    | Régie                | MAMP           | C1                    | Privé                       | PAPREC                | Privé                      | PAPREC               | -           |
| Meyrargues                   | Régie                | MAMP           | C1                    | Privé                       | SILIM                 | Privé                      | VIAL                 | -           |
| Meyreuil                     | Privé                | SMN            | C1                    | Privé                       | SILIM                 | Privé                      | VIAL                 | -           |
| Mimet                        | Régie                | MAMP           | C1                    | Privé                       | SILIM                 | Privé                      | VIAL                 | -           |
| Miramas                      | Privé                | PIZZORNO       | C1                    | Privé                       | VIAL                  | Privé                      | VIAL                 | -           |
| Péliganne                    | Privé                | SMN            | C1                    | Privé                       | PAPREC                | Privé                      | VIAL                 | -           |
| Pertuis                      | Régie                | MAMP           | C1                    | Privé                       | SILIM                 | Privé                      | VIAL                 | -           |
| Peynier                      |                      |                |                       | Privé                       | SILIM                 | Privé                      | VIAL                 | -           |
| Peypin                       |                      |                |                       | Privé                       | SUEZ                  | Privé                      | VIAL                 | -           |
| Peyrolles-en-Provence        | Régie                | MAMP           | C1                    | Privé                       | SILIM                 | Privé                      | VIAL                 | -           |
| Plan-de-Cuques               |                      | MAMP           |                       | Privé                       | URBASER               | Privé                      | URBASER              | -           |
| Port-de-Bouc                 | Régie                | MAMP           | C1                    | Privé                       | PAPREC                | Privé                      | PAPREC               | -           |
| Port-Saint-Louis-du-Rhône    |                      |                |                       | Privé                       | VIAL                  | Privé                      | VIAL                 | -           |
| Puylobier                    |                      |                |                       | Privé                       | SILIM                 | Privé                      | VIAL                 | -           |
| Rognac                       | Privé                | SMN            | C1                    | Privé                       | PAPREC                | Privé                      | VIAL                 | -           |

| Nom de la commune        | Mode de collecte PAP | Collecteur PàP | Fréquence majoritaire | Mode de collecte PAV EMB/BF | Collecteur PAV EMB/BF | Mode de collecte PAV Verre | Collecteur PAV Verre | Bio déchets |
|--------------------------|----------------------|----------------|-----------------------|-----------------------------|-----------------------|----------------------------|----------------------|-------------|
| Rognes                   | Privé                | PIZZORNO       | C1                    | Privé                       | SILIM                 | Privé                      | VIAL                 | -           |
| Roquefort-la-Bédoule     | Privé                | SUEZ           | C1                    | Privé                       | SUEZ                  | Privé                      | SUEZ                 | -           |
| Roquevaire               |                      |                |                       | Privé                       | SUEZ                  | Privé                      | VIAL                 | -           |
| Rousset                  | Régie                | MAMP           | C1                    | Privé                       | SILIM                 | Privé                      | VIAL                 | -           |
| Saint-Antonin-sur-Bayon  |                      |                |                       | Privé                       | SILIM                 | Privé                      | VIAL                 | -           |
| Saint-Cannat             | Privé                | PIZZORNO       | C1                    | Privé                       | SILIM                 | Privé                      | VIAL                 | -           |
| Saint-Chamas             | Régie                | MAMP           | C1                    | Privé                       | PAPREC                | Privé                      | VIAL                 | -           |
| Saint-Estève-Janson      |                      |                |                       | Privé                       | SILIM                 | Privé                      | VIAL                 | -           |
| Saint-Marc-Jaumegarde    | Régie                | MAMP           | C1                    | Privé                       | SILIM                 | Privé                      | VIAL                 | -           |
| Saint-Mitre-les-Remparts | Régie                | MAMP           | C1                    | Privé                       | PAPREC                | Privé                      | PAPREC               | -           |
| Saint-Paul-lès-Durance   |                      |                |                       | Privé                       | SILIM                 | Privé                      | VIAL                 | -           |
| Saint-Savournin          |                      |                |                       | Privé                       | SUEZ                  | Privé                      | VIAL                 | -           |
| Saint-Victoret           | Privé                | SILIM          | C1                    | Privé                       | SILIM                 | Privé                      | SILIM                | -           |
| Saint-Zacharie           |                      |                |                       | Privé                       | SUEZ                  | Privé                      | VIAL                 | -           |
| Salon-de-Provence        | Privé                | SMN            | C1                    | Privé                       | PAPREC                | Privé                      | VIAL                 | -           |
| Sausset-les-Pins         | Privé                | SILIM          | C1                    | Privé                       | SILIM                 | Privé                      | SILIM                | -           |
| Sénas                    | Régie                | MAMP           | C1                    | Privé                       | PAPREC                | Privé                      | VIAL                 | -           |
| Septèmes-les-Vallons     | Régie                | MAMP           | C1                    | Privé                       | URBASER               | Privé                      | URBASER              | -           |
| Simiane-Collongue        | Privé                | SMN            | C1                    | Privé                       | SILIM                 | Privé                      | VIAL                 | -           |
| Trets                    | Régie                | MAMP           | C1                    | Privé                       | SILIM                 | Privé                      | VIAL                 | -           |
| Vauvenargues             |                      |                |                       | Privé                       | SILIM                 | Privé                      | VIAL                 | -           |
| Velaux                   | Privé                | SMN            | C1                    | Privé                       | PAPREC                | Privé                      | VIAL                 | -           |
| Venelles                 | Privé                | PIZZORNO       | C1                    | Privé                       | SILIM                 | Privé                      | VIAL                 | -           |
| Ventabren                | Privé                | PIZZORNO       | C1                    | Privé                       | SILIM                 | Privé                      | VIAL                 | -           |
| Vernègues                | Régie                | MAMP           | C1                    | Privé                       | PAPREC                | Privé                      | VIAL                 | -           |
| Vitrolles                | Privé                | COVED          | C1                    | Privé                       | SILIM                 | Privé                      | VIAL                 | -           |

## Annexe 6 : Tonnages OM, CS et biodéchets collectés en 2024

| Nom de la commune    | OM     | CS PàP | PAV Biflux - Emballages | PAV Papiers | PAV Verre | Bio déchets |
|----------------------|--------|--------|-------------------------|-------------|-----------|-------------|
| Aix-en-Provence      | 42 020 | 3 647  | 1 143                   | 0           | 3 014     | 0           |
| Allauch              | 6 654  | 407    | 240                     | 0           | 331       | 0           |
| Alleins              | 609    | 104    | 15                      | 8           | 61        | 0           |
| Aubagne              | 17 195 | 0      | 802                     | 0           | 687       | 0           |
| Auriol               | 3 418  | 0      | 289                     | 0           | 289       | 0           |
| Aurons               | 165    | 17     | 5                       | 2           | 20        | 0           |
| Beaurecueil          | 158    | 0      | 16                      | 0           | 24        | 0           |
| Belcodène            | 779    | 0      | 44                      | 0           | 39        | 0           |
| Berre-l'Étang        | 3 987  | 479    | 42                      | 20          | 199       | 0           |
| Bouc-Bel-Air         | 3 587  | 680    | 70                      | 0           | 275       | 0           |
| Cabriès              | 2 502  | 467    | 38                      | 0           | 225       | 0           |
| Cadolive             | 677    | 0      | 53                      | 0           | 32        | 0           |
| Carnoux-en-Provence  | 1 837  | 219    | 75                      | 0           | 165       | 0           |
| Carry-le-Rouet       | 2 358  | 290    | 44                      | 0           | 229       | 0           |
| Cassis               | 3 446  | 211    | 110                     | 0           | 368       | 0           |
| Ceyreste             | 1 313  | 139    | 32                      | 0           | 115       | 0           |
| Charleval            | 614    | 65     | 13                      | 7           | 47        | 0           |
| Châteauneuf-le-Rouge | 604    | 109    | 17                      | 0           | 78        | 0           |

| Nom de la commune         | OM     | CS PàP | PAV Biflux - Emballages | PAV Papiers | PAV Verre | Bio déchets |
|---------------------------|--------|--------|-------------------------|-------------|-----------|-------------|
| Châteauneuf-les-Martigues | 5 512  | 511    | 70                      | 0           | 255       | 0           |
| Cornillon-Confoux         | 422    | 0      | 50                      | 0           | 50        | 0           |
| Coudoux                   | 858    | 146    | 21                      | 0           | 102       | 0           |
| Cuges-les-Pins            | 1 726  | 0      | 95                      | 0           | 104       | 0           |
| Éguilles                  | 1 825  | 286    | 54                      | 0           | 234       | 0           |
| Ensues-la-Redonne         | 1 983  | 84     | 76                      | 0           | 132       | 0           |
| Eyguières                 | 2 249  | 178    | 37                      | 23          | 143       | 0           |
| Fos-sur-Mer               | 5 704  | 0      | 273                     | 0           | 236       | 0           |
| Fuveau                    | 2 742  | 432    | 91                      | 0           | 271       | 0           |
| Gardanne                  | 6 487  | 728    | 106                     | 0           | 325       | 0           |
| Gémenos                   | 1 832  | 165    | 114                     | 0           | 198       | 0           |
| Gignac-la-Nerthe          | 3 229  | 346    | 42                      | 0           | 153       | 0           |
| Grans                     | 1 411  | 0      | 126                     | 0           | 111       | 0           |
| Gréasque                  | 1 125  | 0      | 121                     | 0           | 106       | 0           |
| Istres                    | 15 111 | 0      | 925                     | 0           | 657       | 0           |
| Jouques                   | 1 096  | 125    | 62                      | 0           | 124       | 0           |
| La Barben                 | 260    | 27     | 3                       | 1           | 28        | 0           |
| La Bouilladisse           | 1 628  | 0      | 151                     | 0           | 150       | 0           |
| La Ciotat                 | 13 240 | 1 098  | 303                     | 0           | 929       | 0           |
| La Destrousse             | 1 333  | 0      | 69                      | 0           | 82        | 0           |
| La Fare-les-Oliviers      | 2 438  | 316    | 57                      | 18          | 232       | 0           |
| La Penne-sur-Huveaune     | 2 256  | 0      | 113                     | 0           | 101       | 0           |
| La Roque-d'Anthéron       | 1 341  | 135    | 35                      | 0           | 101       | 0           |
| Lamanon                   | 615    | 93     | 12                      | 11          | 75        | 0           |
| Lambesc                   | 2 069  | 293    | 95                      | 0           | 289       | 0           |
| Lançon-Provence           | 2 716  | 301    | 45                      | 20          | 198       | 0           |
| Le Puy-Sainte-Réparate    | 1 668  | 242    | 53                      | 0           | 101       | 0           |
| Le Rove                   | 1 681  | 91     | 42                      | 0           | 81        | 0           |
| Le Tholonet               | 430    | 95     | 30                      | 0           | 186       | 0           |
| Les Pennes-Mirabeau       | 6 081  | 901    | 94                      | 0           | 373       | 0           |
| Mallemort                 | 1 888  | 176    | 129                     | 16          | 315       | 0           |
| Marignane                 | 12 515 | 732    | 148                     | 0           | 313       | 0           |
| Marseille 1er arrondt     | 25 730 | 0      | 625                     | 0           | 870       | 11          |
| Marseille 2e arrondt      | 13 168 | 0      | 532                     | 0           | 448       | 3           |
| Marseille 3e arrondt      | 22 374 | 0      | 273                     | 0           | 171       | 3           |
| Marseille 4e arrondt      | 14 407 | 0      | 805                     | 0           | 603       | 64          |
| Marseille 5e arrondt      | 12 924 | 0      | 952                     | 0           | 778       | 135         |
| Marseille 6e arrondt      | 16 108 | 0      | 990                     | 0           | 912       | 88          |
| Marseille 7e arrondt      | 11 555 | 0      | 962                     | 0           | 886       | 23          |
| Marseille 8e arrondt      | 25 748 | 1 352  | 1 141                   | 0           | 1 593     | 31          |
| Marseille 9e arrondt      | 18 475 | 1 191  | 785                     | 0           | 912       | 113         |
| Marseille 10e arrondt     | 18 692 | 506    | 437                     | 0           | 483       | 67          |
| Marseille 11e arrondt     | 18 014 | 867    | 375                     | 0           | 599       | 41          |
| Marseille 12e arrondt     | 16 084 | 1 324  | 512                     | 0           | 842       | 68          |
| Marseille 13e arrondt     | 28 886 | 1 017  | 344                     | 0           | 605       | 33          |
| Marseille 14e arrondt     | 22 828 | 290    | 128                     | 0           | 115       | 12          |
| Marseille 15e arrondt     | 28 169 | 301    | 162                     | 0           | 161       | 15          |
| Marseille 16e arrondt     | 8 856  | 116    | 114                     | 0           | 168       | 12          |
| Martigues                 | 14 046 | 1 154  | 143                     | 86          | 886       | 0           |
| Meyrargues                | 1 045  | 131    | 36                      | 0           | 100       | 0           |
| Meyreuil                  | 1 258  | 311    | 22                      | 0           | 148       | 0           |



| Nom de la commune         | OM     | CS PàP | PAV Biflux - Emballages | PAV Papiers | PAV Verre | Bio déchets |
|---------------------------|--------|--------|-------------------------|-------------|-----------|-------------|
| Mimet                     | 1 097  | 179    | 27                      | 0           | 92        | 0           |
| Miramas                   | 8 896  | 158    | 296                     | 0           | 290       | 0           |
| Pélissanne                | 3 112  | 318    | 84                      | 29          | 293       | 0           |
| Pertuis                   | 6 199  | 696    | 147                     | 0           | 445       | 0           |
| Peynier                   | 1 681  | 0      | 93                      | 0           | 107       | 0           |
| Peypin                    | 2 121  | 0      | 102                     | 0           | 130       | 0           |
| Peyrolles-en-Provence     | 1 371  | 171    | 17                      | 0           | 133       | 0           |
| Plan-de-Cuques            | 3 227  | 174    | 201                     | 0           | 201       | 0           |
| Port-de-Bouc              | 4 667  | 383    | 16                      | 8           | 138       | 0           |
| Port-Saint-Louis-du-Rhône | 2 811  | 0      | 157                     | 0           | 123       | 0           |
| Puylobier                 | 360    | 0      | 45                      | 0           | 65        | 0           |
| Rognac                    | 3 535  | 421    | 54                      | 34          | 213       | 0           |
| Rognes                    | 1 241  | 144    | 57                      | 0           | 172       | 0           |
| Roquefort-la-Bédoule      | 1 469  | 145    | 64                      | 0           | 128       | 0           |
| Roquevaire                | 2 280  | 0      | 213                     | 0           | 185       | 0           |
| Rousset                   | 1 267  | 136    | 57                      | 0           | 144       | 0           |
| Saint-Antonin-sur-Bayon   | 33     | 0      | 5                       | 0           | 8         | 0           |
| Saint-Cannat              | 1 491  | 221    | 46                      | 0           | 217       | 0           |
| Saint-Chamas              | 2 223  | 250    | 52                      | 38          | 176       | 0           |
| Saint-Estève-Janson       | 158    | 0      | 15                      | 0           | 13        | 0           |
| Saint-Marc-Jaumegarde     | 236    | 49     | 0                       | 0           | 57        | 0           |
| Saint-Mitre-les-Remparts  | 1 682  | 138    | 19                      | 9           | 149       | 0           |
| Saint-Paul-lès-Durance    | 296    | 0      | 26                      | 0           | 25        | 0           |
| Saint-Savournin           | 1 067  | 0      | 78                      | 0           | 83        | 0           |
| Saint-Victoret            | 2 242  | 210    | 12                      | 0           | 90        | 0           |
| Saint-Zacharie            | 1 875  | 0      | 121                     | 0           | 117       | 0           |
| Salon-de-Provence         | 12 857 | 1 444  | 206                     | 104         | 787       | 0           |
| Sausset-les-Pins          | 2 524  | 231    | 123                     | 0           | 261       | 0           |
| Sénas                     | 1 969  | 122    | 53                      | 22          | 169       | 0           |
| Septèmes-les-Vallons      | 3 534  | 185    | 131                     | 0           | 142       | 0           |
| Simiane-Collongue         | 1 352  | 283    | 40                      | 0           | 114       | 0           |
| Trets                     | 3 125  | 452    | 75                      | 0           | 244       | 0           |
| Vauvenargues              | 185    | 0      | 43                      | 0           | 54        | 0           |
| Velaux                    | 2 584  | 391    | 34                      | 19          | 247       | 0           |
| Venelles                  | 2 290  | 374    | 39                      | 0           | 312       | 0           |
| Ventabren                 | 1 755  | 246    | 57                      | 0           | 203       | 0           |
| Vernègues                 | 462    | 120    | 6                       | 3           | 40        | 0           |
| Vitrolles                 | 11 218 | 802    | 132                     | 0           | 412       | 0           |

## Annexe 7 La collecte des encombrants des ménages sur rendez-vous

### - Plusieurs fois par semaine

Aix-en-Provence, Allauch, Alleins, Aubagne, Aurons, Berre-l'Étang, Cassis, Charleval, Cornillon-Confoux, Eyguières, Fos-sur-Mer, Gardanne, Gignac-la-Nerthe, Grans, Istres, La Barben, La Ciotat, La Fare-les-Oliviers, Lamanon, Lançon-Provence, Les Pennes-Mirabeau, Mallemort, Marignane, Marseille, Mimet, Miramas, Pélissanne, Pertuis, Plan-de-Cuques, Port-Saint-Louis-du-Rhône, Rognac, Roquefort-la-Bédoule, Saint-Chamas, Salon-de-Provence, Sénas, Septèmes-les-Vallons, Velaux, Vernègues.

### - 1 fois par semaine

Auriol, Belcodène, Cadolive, Châteauneuf-le-Rouge, Châteauneuf-les-Martigues, Cuges-les-Pins, Ensues-la-Redonne, Fuveau, Gréasque, Jouques, La Bouilladisse, La Destrousse, La Penne-sur-Huveaune, Le Rove, Le Tholonet, Meyrargues, Peypin, Peyrolles-en-Provence, Roquevaire, Saint-Marc-Jaumegarde, Saint-Savournin, Saint-Victoret, Saint-Zacharie, Trets, Vitrolles.

### - 1 fois par mois

Beaurecueil, Carry-le-Rouet, Coudoux, Éguilles, Gémenos, La Roque-d'Anthéron, Lambesc, Le Puy-Sainte-Réparate, Puyloubier, Rognes, Saint-Cannat, Saint-Estève-Janson, Vauvenargues, Venelles, Ventabren.

### - 2 fois par mois

Bouc-Bel-Air, Cabriès, Ceyreste, Meyreuil, Peynier, Saint-Paul-lès-Durance, Sausset-les-Pins, Simiane-Collongue.

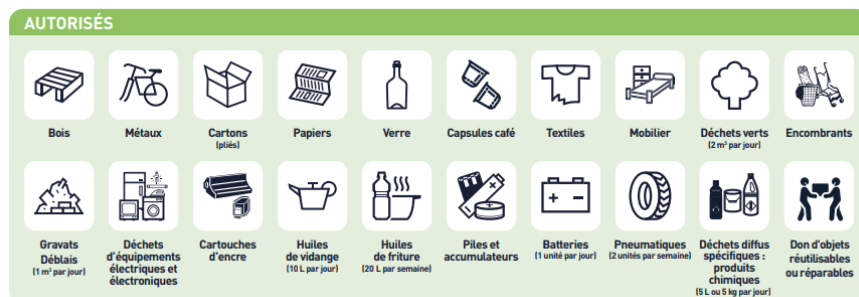
### - 1 fois par trimestre

Saint-Antonin-sur-Bayon.

### - Pas de collecte sur RDV par la Métropole sur ces communes

Carnoux, Martigues, Port-de-Bouc, Rousset, Saint-Mitre-les-Remparts.

## Annexe 8 Déchets autorisés en déchèterie :



- Déchets verts
- Gravats et déblais
- Métaux
- Cartons (pliés)
- Encombrants
- Électroménager et électronique
- Bois
- Mobilier
- Produits dangereux à usage domestique (acide, base, détergent, peintures, solvants, colles)
- Huiles de vidange
- Huiles de friture
- Capsules café (aluminium)
- Cartouches d'encre
- Piles et accumulateurs
- Batteries
- Pneumatiques non jantés
- Papiers,
- Verre,
- Textiles,
- Dons d'objets réutilisables ou réparables

### Pour des raisons de place ou de sécurité, déchets non acceptés :

- Déchets non triés
- Déchets brûlés et cendres
- Pneus avec jante
- Pneus poids lourds et agricoles
- Cadavres d'animaux
- Déchets industriels
- Ordures ménagères
- Déchets très volumineux (épaves de voiture, motos, cyclomoteurs, cuves à fioul, souches...)
- Déchets amiantés et fibrociments
- Déchets hospitaliers et médicaux
- Pièces automobiles
- Déchets explosifs (bouteilles de gaz, extincteurs, fusées de détresse pour bateaux, produits réactifs)

Déchets radioactifs (paratonnerre, sources médicales radioactives...)

## Annexe 9 : Déchèteries métropolitaines – Localisation et gestion

| Déchèteries                | Adresse  | Lundi au Samedi                                     | Dimanche         | Jours fériés | Fermeture                           | Mode de gestion haut de quai | Mode de gestion bas de quai |
|----------------------------|--|---|------------------|--------------|-------------------------------------|------------------------------|-----------------------------|
| Aix-en-Provence            | Chemin du Château Lafarge<br>Route des Milles    | 9h00-12h00 / 14h00-18h00                            | 9h00 - 12h00     | 9h00 - 12h00 | 1er janvier, 1er mai et 25 décembre | Privé                        | Privé                       |
| Aubagne                    | ZI de St Mitre – RN8 Rue Roche Fourcade          | 9h00-17h00(hiver)/18h00(été)                        | 8h30 - 12h30     | Fermée       | Fermée                              | Privé                        | Privé                       |
| Auriol                     | Quartier Pont de Joux                            | 9h00-17h00(hiver)/18h00(été)                        | 8h30 - 12h30     | Fermée       | Fermée                              | Privé                        | Privé                       |
| Bouc-Bel-Air               | Lieu dit Sous le Cret - CD 60A                   | 9h00-12h00 / 14h00-18h00                            | 9h00 - 12h00     | 9h00 - 12h00 | 1er janvier, 1er mai et 25 décembre | Privé                        | Privé                       |
| Carry-le-Rouet             | Chemin des Marchandises                          | Du vendredi au samedi<br>8h00-12h00 / 13h30 - 17h30 | 8h00 - 12h00     | Fermée       | Fermée                              | Régie                        | Privé                       |
| Cassis                     | Vallon des Anglais, Quartier de la Gare          | 8h00-12h00 / 13h30 ou 14h00-17h00 ou 17h30          | fermée           | Fermée       | Fermée                              | Régie                        | Privé                       |
| Châteauneuf-les-Maritiques | Rue des Patafloux                                | 8h00-12h00 / 13h30-18h00 ou 17h30                   | fermée ou 8h 12h | Fermée       | Fermée                              | Régie                        | Privé                       |
| Cuges-les-Pins             | Chemin Sainte-Catherine                          | 9h00-17h00(hivers)/18h00(été)                       | 8h30-12h30       | Fermée       | Fermée                              | Privé                        | Privé                       |
| Éguilles                   | Quartier du Ponteuil                             | 9h00-12h00 / 14h00-18h00                            | 9h00 - 12h00     | 9h00 - 12h00 | 1er janvier, 1er mai et 25 décembre | Privé                        | Privé                       |
| Ensues-la-Redonne          | Quartier Val de Ricard                           | 8h00-12h00 / 13h30 ou 14h00-17h30                   | 8h00 - 12h00     | Fermée       | Fermée                              | Régie                        | Privé                       |
| Fos-sur-Mer                | RN568, rte d'Istres                              | 8h30-12h00 / 13h30-18h00                            | 8h30-12h00       | Fermée       | Fermée                              | Insertion                    | Privé                       |
| Gardanne                   | Route de Gréasque                                | 9h00-17h45  | Fermée           | Fermée       | Fermée                              | Privé                        | Privé                       |
| Gémenos                    | Chemin des Graviers, Quartier de la Grande Vigne | 8h00-12h00 / 13h30 ou 14h00-17h00 ou 17h30          | Fermée           | Fermée       | Fermée                              | Régie                        | Privé                       |
| Gignac-la-Nerthe           | RN568  | 8h00-12h00 / 13h30 - 17h30                          | Fermée           | Fermée       | Fermée                              | Privé                        | Privé                       |
| Grans-Cornillon-Confoux    | quartier Cannebière                              | 8h30-12h00 / 13h30-18h00                            | 8h30-12h00       | 8h30-12h00   |                                     | Insertion                    | Privé                       |



| Déchèteries                        | Adresse   | Lundi au Samedi   | Dimanche                    | Jours Fériés | Fermeture                           | Mode de gestion haut de qual | Mode de gestion bas de qual |
|------------------------------------|---|---|-----------------------------|--------------|-------------------------------------|------------------------------|-----------------------------|
| Istres Entressen                   | Draille du cimetière                            | Lundi au vendredi : 13h30-18h00<br>Samedi : 8h30-12h00 / 13h30-18h00                                | 8h30-12h00                  | Fermée       | Fermée                              | Insertion                    | Privé                       |
| Istres Tubé                        | ZI le Tubé, rue Copernic                        | 8h30-12h00 / 13h30-18h00  | 8h30-12h00                  | 8h30-12h00   |                                     | Insertion                    | Privé                       |
| La Ciotat                          | ZI Athélia III                                  | 8h00-18h00  | 8h-12h                      | Fermée       | Fermée                              | Régie                        | Privé                       |
| La Fare-les-Oliviers La Vautubière | CD19 – La Vautubière                            | Mardi au samedi : 8h(été)<br>8h30(hiver)-12h00 / 13h30(hiver) 14h(été)-17h30(hiver) 18h(été)        | 8h30- 12h00 / 14h00 - 17h00 | 8h30 - 12h00 | 1er mai, 1er janvier et 25 décembre | Privé                        | Privé                       |
| La Roque-d'Anthéron                | RD 561 - Quartier le Grand Pont                 | 9h00-12h00 / 14h00-17h00  | 9h00 - 12h00                | 9h00 - 12h00 | 1er janvier, 1er mai et 25 décembre | Privé                        | Privé                       |
| Lamanon                            | Route de la Provence,                           | Mardi au samedi : 8h(été)<br>8h30(hiver)-12h00 / 13h30(hiver) 14h(été)-17h30(hiver) 18h(été)        | 8h30- 12h00 / 14h00 - 17h00 | 8h30 - 12h00 | 1er mai, 1er janvier et 25 décembre | Privé                        | Privé                       |
| Lambesc                            | ZA Avenue Fernand Julien                        | 9h00-12h00 / 14h00-17h00  | 9h00 - 12h00                | 9h00 - 12h00 | 1er janvier, 1er mai et 25 décembre | Privé                        | Privé                       |
| Le Puy Sainte Réparate             | Chemin d'Arles                                  | 9h00-12h00 / 14h00-17h00  | 9h00 - 12h00                |              | 1er Janvier, 1er mai et 25 décembre | Privé                        | Privé                       |
| Le Rove                            | CD 5, Quartier du Campon                        | 8h00-12h00  | Fermée                      | Fermée       | Fermée                              | Régie                        | Privé                       |
| Les Pennes Mirabeau                | la Grande Colle Est - Rte de la carrière        | 9h00-12h00 / 14h00-18h00  | 9h00 - 12h00                | 8h30 12h     | 1er janvier, 1er mai et 25 décembre | Privé                        | Privé                       |
| Mallemort                          | Le Pont de la Tour                              | Mardi au samedi : 8h00(été)<br>8h30(hiver)-12h00 / 13h30(hiver) 14h00 (été)-17h30(hiver) 18h00(été) | 8h30- 12h00 / 14h00 - 17h00 | 8h30 - 12h00 | 1er mai, 1er janvier et 25 décembre | Privé                        | Privé                       |
| Marignane                          | Chemin des Macreuses                            | 8h00-12h00 / 14h00-18h00  | 8h00 à 12h00                | 8h00 à 12h00 | 1er janvier, 1er mai et 25 décembre | Privé                        | Privé                       |
| Marseille 10 Bonnefoy              | 7, boulevard Bonnefoy, Quartier de la Capelette | 8h18h   | 8h-12h                      | 8h12h        |                                     | Privé                        | Privé                       |

| Déchèteries                  | Adresse  | Lundi au Samedi  | Dimanche                    | Jours Fériés | Fermeture                           | Mode de gestion haut de qual | Mode de gestion bas de qual |
|------------------------------|--|--|-----------------------------|--------------|-------------------------------------|------------------------------|-----------------------------|
| Marseille 11 Libérateurs     | 45, boulevard des Libérateurs, Quartier des Caillols | 8h00-18h00   | 8h12h                       | 8h12h        |                                     | Privé                        | Privé                       |
| Marseille 13 Château Gombert | Chateau Gombert, Rue Albert Einstein                 | 6h00-19h00   | 7h12h                       | 7h12h        |                                     | Régie                        | Privé                       |
| Marseille 9 Sud La Jarre     | Rue du Capitaine Jean Crosia                         | 6h19h  | 7h12h                       | 7h12h        |                                     | Régie                        | Privé                       |
| Marseille 15 Nord Ayalades   | Chemin de la Commanderie                             | 8h00-12h / 13h30-18h   | fermée                      | 8h12h        |                                     | Privé                        | Privé                       |
| Maritiques Croix Sainte      | Atelier Nord Avenue Charles Moulet                   | 8h30-18h45   | 8h30-12h30                  | Fermée       | Fermée                              | Régie                        | Régie                       |
| Maritiques Vallon du Fou     | Vallon du Fou  | 8h30-11h45 / 13h30-17h45   | fermée                      | Fermée       |                                     | Régie                        | Régie                       |
| Maritiques la Couronne       | Chemin du Vallon de Cavalas                          | 8h30-11h45 / 13h30-17h45   | fermée                      | Fermée       | Fermée                              | Régie                        | Régie                       |
| Meyrargues                   | Chemin de l'Espougnac                                | Mardi au samedi : 9h00 - 12h00 / 14h00 - 17h00   | 9h00 - 12h00                | 9h00 - 12h00 | 1er janvier, 1er mai et 25 décembre | Privé                        | Privé                       |
| Meyreuil                     | 342 chemin de la Valentine                           | 9h00-12h00 / 14h00-17h00   | 9 h - 12 h                  | 9 h - 12 h   | 1er janvier, 1er mai et 25 décembre | Privé                        | Privé                       |
| Miramas                      | ZI les Molières, rue des Pays Bas                    | 8h30-12h00 / 13h30-18h00   | 8h-12h00                    | Fermée       | Fermée                              | Insertion                    | Privé                       |
| Pélissanne                   | Route d'Éguilles                                     | Mardi au samedi : 8h00(été) 8h30(hiver)-12h00 / 13h30(hiver) 14h00 (été)-17h30(hiver) 18h00(été) | 8h30- 12h00 / 14h00 - 17h00 | 8h30 12h     | 1er mai, 1er janvier et 25 décembre | Privé                        | Privé                       |
| Pertuis                      | Quartier Gourre d'Aure                               | 9h00-12h00 / 14h00-18h00   | 9 h - 12 h                  | 9 h - 12 h   | 1er janvier, 1er mai et 25 décembre | Privé                        | Privé                       |
| Peypin                       | Z.I. de Valdonne                                     | 9h00-17h00(hiver)/18h00(été)   | 8h30-12h30                  | Fermée       | Fermée                              | Privé                        | Privé                       |
| Peyrolles-en-Provence        | ZA du Val de Durance - CD 63A                        | 9h00-12h00 / 14h00-17h00   | 9 h - 12 h                  | 9 h - 12 h   | 1er janvier, 1er mai et 25 décembre | Privé                        | Privé                       |
| Port-Saint-Louis-du-Rhône    | ZAC Maleborge, avenue Max Dormoy                     | 8h30-12h00 / 13h30-18h00   | 8h30-12h00                  | Fermée       | Fermée                              | Régie                        | Privé                       |
| Puylobier                    | Quartier le Défends                                  | Lundi, mercredi, vendredi, samedi : 9h00 - 12h00 / 14h00 - 17h00                                 | Fermée                      | Fermée       | Fermée                              | Régie                        | Privé                       |

| Déchèteries            | Adresse                                      | Lundi au Samedi   | Dimanche                      | Jours Fériés | Fermeture                                 | Mode de gestion haut de qual | Mode de gestion bas de qual |
|------------------------|--|---|-------------------------------|--------------|---|------------------------------|-----------------------------|
| Puyricard Point vert   | Avenue Jacques de Regis                      | 9h00-12h00 / 14h00-17h00  | Fermée                        | Fermée       | Fermée                                    | Privé                        | Privé                       |
| Rognac Les Fouitades   | RD20f Quartier des Fouitades                 | Mardi au samedi : 8h00(été)<br>8h30(hiver)-12h00 /<br>13h30(hiver) 14h00 (été)-<br>17h30(hiver)18h00(été) | 8h30- 12h00 /14h00 -<br>17h00 | 8h30 12h     | 1er mai, 1er<br>janvier et 25<br>décembre | Privé                        | Privé                       |
| Rognes                 | Chemin des Garrigues                         | 9h00-12h00 / 14h00-17h00  | 9 h - 12 h                    | 9 h - 12 h   | 1er janvier, 1er<br>mai et 25<br>décembre | Privé                        | Privé                       |
| Roquefort-la-Bédoule   | Site Les Fourniers, Route de<br>Cassis       | 8h00-12h00 / 13h30 ou 14h00-<br>17h30   | fermée                        | Fermée       | Fermée                                    | Régie                        | Privé                       |
| Rousset                | Quartier Les Farges - CD 56                  | 9h00-12h00 / 14h00-18h00  | 9 h - 12 h                    | 9 h - 12 h   | 1er janvier, 1er<br>mai et 25<br>décembre | Privé                        | Privé                       |
| Saint-Cannat           | Quartier de la Lecque Chemin<br>de l'Arénier | 9h00-12h00 / 14h00-17h00  | 9 h - 12 h                    | 9 h - 12 h   | 1er janvier, 1er<br>mai et 25<br>décembre | Privé                        | Privé                       |
| Saint-Chamas           | Zone d'Activités les Plaines Sud             | Mardi au samedi : 8h00(été)<br>8h30(hiver)-12h00 /<br>13h30(hiver) 14h00 (été)-<br>17h30(hiver)18h00(été) | 8h30- 12h00 /14h00 -<br>17h00 | 8h30 12h     | 1er mai, 1er<br>janvier et 25<br>décembre | Privé                        | Privé                       |
| Saint-Paul lès Durance | Zone du Castelet                             | Lundi, mardi jeudi vendredi :<br>9h00-12h00 / 14h00-17h00<br>samedi : 14h00-17h00                         | 9 h - 12 h                    | 9 h - 12 h   | 1er janvier, 1er<br>mai et 25<br>décembre | Privé                        | Privé                       |
| Saint-Victoret         | chemin des Carraires                         | Mercredi et jeudi : 13h30-17h30<br>/ Vendredi et samedi : 9h00-<br>12h00 / 13h30-17h30                    | 8h00 ou 9h00 - 12h00          | Fermée       | Fermée                                    | Régie                        | Privé                       |
| Salon 2                | 1961 Avenue Luc Alabouvette                  | Mardi au samedi : 8h00(été)<br>8h30(hiver)-12h00 /<br>13h30(hiver) 14h00 (été)-<br>17h30(hiver)18h00(été) | 8h30- 12h00 /14h00 -<br>17h00 | 8h30 12h     | 1er mai, 1er<br>janvier et 25<br>décembre | Privé                        | Privé                       |
| Salon-de-Provence      | Quartier des Milanis, route de<br>Marseille  | Mardi au samedi : 8h00(été)<br>8h30(hiver)-12h00 /<br>13h30(hiver) 14h00 (été)-<br>17h30(hiver)18h00(été) | 8h30- 12h00 /14h00 -<br>17h00 | 8h30 12h     | 1er mai, 1er<br>janvier et 25<br>décembre | Privé                        | Privé                       |

| Déchèteries      | Adresse   | Lundi au Samedi   | Dimanche     | Jours fériés | Fermeture                                 | Mode de gestion haut de qual | Mode de gestion bas de qual |
|------------------|---|---|--------------|--------------|---|------------------------------|-----------------------------|
| Sausset-les-Pins | Quartier de la Folie Les Berets                   | Lundi, samedi 8h00-12h00 /<br>Mardi à vendredi: 8h00-12h00 /<br>14h00-17h30 | 8h00 - 12h00 | Fermée       | Fermée                                    | Régie                        | Privé                       |
| Vauvenargues     | Chemin de l'Encuminière                           | Mardi au samedi : 9h00-12h00  | Fermé        | Fermée       | Lundi et tous<br>les jours fériés         | Privé                        | Privé                       |
| Venelles         | Quartier des 4 tours Impasse de<br>la coopérative | 9h00-12h00 / 14h00-18h00  | 9 h - 12 h   | 9 h - 12 h   | 1er janvier, 1er<br>mai et 25<br>décembre | Privé                        | Privé                       |
| Vitrolles        | 11 avenue de Londres ZI Les<br>Estroublans        | 9h00-12h00 / 14h00-18h00  | 9 h - 12 h   | 9 h - 12 h   | 1er janvier, 1er<br>mai et 25<br>décembre | Privé                        | Privé                       |



Annexe 10 : Déchèteries - Tonnages 2024

| Déchèteries                  | Gravats | Encombrants | Déchets verts | Bois  | Métaux | Cartons | REP   | Autres flux | TOTAL  |
|------------------------------|---------|-------------|---------------|-------|--------|---------|-------|-------------|--------|
| Carry-le-Rouet               | 0       | 0           | 295           | 0     | 0      | 0       | 0     | 0           | 295    |
| Cassis                       | 673     | 431         | 710           | 101   | 83     | 67      | 448   | 11          | 2 524  |
| Châteauneuf-les-Martigues    | 1 056   | 820         | 748           | 317   | 113    | 106     | 476   | 11          | 3 647  |
| Ensues-la-Redonne            | 698     | 436         | 703           | 210   | 95     | 69      | 316   | 9           | 2 536  |
| Gémenos                      | 1 002   | 581         | 1 162         | 326   | 101    | 93      | 455   | 13          | 3 733  |
| Gignac-la-Nerthe             | 752     | 444         | 779           | 236   | 101    | 67      | 308   | 8           | 2 696  |
| La Ciotat                    | 2 112   | 1 371       | 2 006         | 808   | 268    | 178     | 721   | 29          | 7 494  |
| Le Rove                      | 439     | 282         | 339           | 146   | 0      | 31      | 19    | 2           | 1 258  |
| Marignane                    | 1 511   | 1 002       | 1 143         | 378   | 120    | 0       | 506   | 21          | 4 680  |
| Marseille 09 Sud La Jarre    | 1 609   | 936         | 1 263         | 412   | 206    | 185     | 1 145 | 19          | 5 775  |
| Marseille 10 Bonnefoy        | 3 345   | 1 107       | 759           | 975   | 279    | 163     | 1 265 | 13          | 7 904  |
| Marseille 11 Libérateurs     | 3 121   | 1 300       | 2 319         | 988   | 277    | 207     | 1 221 | 16          | 9 449  |
| Marseille 13 Château Gombert | 5 275   | 2 556       | 3 982         | 973   | 489    | 311     | 1 941 | 33          | 15 561 |
| Marseille 15 Nord Aygaldes   | 2 127   | 955         | 486           | 317   | 104    | 57      | 548   | 17          | 4 611  |
| Roquefort-la-Bédoule         | 684     | 468         | 612           | 269   | 72     | 69      | 312   | 9           | 2 493  |
| Saint-Victoret               | 1 279   | 648         | 992           | 121   | 139    | 100     | 668   | 13          | 3 960  |
| Sausset les Pins             | 840     | 441         | 857           | 174   | 91     | 78      | 450   | 11          | 2 942  |
| Aix-en-Provence              | 9 251   | 5 766       | 3 665         | 2 082 | 638    | 645     | 1 888 | 18          | 23 953 |
| Bouc-Bel-Air                 | 6 723   | 2 335       | 5 832         | 950   | 315    | 316     | 1 104 | 16          | 17 591 |
| Éguilles                     | 2 121   | 1 470       | 1 648         | 585   | 248    | 188     | 562   | 12          | 6 834  |
| Gardanne                     | 4 440   | 1 457       | 1 726         | 902   | 270    | 171     | 891   | 19          | 9 876  |
| La Roque-d'Anthéron          | 515     | 372         | 356           | 157   | 43     | 60      | 161   | 7           | 1 670  |
| Lambesc                      | 1 188   | 753         | 734           | 265   | 136    | 107     | 369   | 11          | 3 564  |
| Le Puy-Sainte-Réparate       | 940     | 750         | 392           | 305   | 93     | 64      | 132   | 9           | 2 683  |
| Les Pennes-Mirabeau          | 5 747   | 1 339       | 2 380         | 657   | 245    | 176     | 798   | 10          | 11 353 |
| Meyrargues                   | 481     | 225         | 249           | 151   | 46     | 41      | 94    | 4           | 1 291  |
| Meyreuil                     | 1 667   | 707         | 710           | 503   | 93     | 128     | 117   | 10          | 3 935  |
| Pertuis                      | 3 063   | 1 241       | 3 747         | 509   | 230    | 237     | 1 070 | 24          | 10 122 |
| Peyrolles-en-Provence        | 851     | 461         | 760           | 199   | 108    | 80      | 326   | 13          | 2 798  |
| Puylobier                    | 0       | 157         | 150           | 73    | 14     | 28      | 15    | 6           | 444    |
| Puyricard Point vert         | 0       | 0           | 238           | 0     | 0      | 0       | 0     | 0           | 238    |

| Déchèteries                        | Gravats        | Encombrants   | Déchets verts | Bois          | Métaux       | Cartons      | REP           | Autres flux | TOTAL          |
|------------------------------------|----------------|---------------|---------------|---------------|--------------|--------------|---------------|-------------|----------------|
| Rognes                             | 599            | 780           | 399           | 168           | 38           | 36           | 147           | 7           | 2 172          |
| Rousset                            | 3 029          | 1 307         | 3 158         | 695           | 143          | 303          | 821           | 15          | 9 470          |
| Saint-Cannat                       | 1 179          | 1 555         | 1 964         | 291           | 88           | 130          | 301           | 6           | 5 514          |
| Saint-Paul-lès-Durance             | 190            | 158           | 61            | 83            | 5            | 31           | 38            | 3           | 568            |
| Vauvenargues                       | 115            | 74            | 89            | 51            | 45           | 22           | 21            | 5           | 422            |
| Venelles                           | 2 722          | 2 854         | 5 448         | 850           | 264          | 258          | 859           | 16          | 13 272         |
| Vitrolles                          | 912            | 362           | 670           | 173           | 107          | 83           | 927           | 6           | 3 239          |
| La Fare-les-Oliviers La Vautubière | 991            | 674           | 1 333         | 477           | 155          | 152          | 383           | 21          | 4 186          |
| Lamanon                            | 667            | 706           | 627           | 380           | 139          | 114          | 362           | 19          | 3 015          |
| Mallemort                          | 1 557          | 980           | 1 504         | 505           | 165          | 146          | 367           | 27          | 5 251          |
| Péligssanne                        | 1 128          | 844           | 1 445         | 361           | 180          | 122          | 376           | 26          | 4 481          |
| Rognac Les Fouitades               | 7 851          | 2 250         | 2 852         | 1 153         | 292          | 166          | 841           | 30          | 15 435         |
| Saint-Chamas                       | 670            | 347           | 765           | 210           | 125          | 76           | 255           | 14          | 2 463          |
| Salon-de-Provence                  | 8 892          | 1 982         | 3 491         | 974           | 392          | 271          | 1 308         | 36          | 17 345         |
| Salon 2                            | 2 267          | 804           | 2 260         | 272           | 122          | 104          | 470           | 14          | 6 312          |
| Aubagne                            | 2 798          | 1 773         | 1 195         | 1 030         | 175          | 141          | 712           | 12          | 7 837          |
| Auriol                             | 1 961          | 1 485         | 1 668         | 890           | 221          | 156          | 413           | 14          | 6 808          |
| Cuges-les-Pins                     | 521            | 503           | 474           | 318           | 62           | 46           | 107           | 4           | 2 034          |
| Peypin                             | 1 752          | 1 049         | 1 493         | 711           | 102          | 104          | 301           | 11          | 5 524          |
| Fos-sur-Mer                        | 2 034          | 1 102         | 916           | 223           | 144          | 73           | 232           | 20          | 4 744          |
| Grans-Cornillon-Confoux            | 953            | 538           | 921           | 184           | 99           | 52           | 376           | 22          | 3 145          |
| Istres Entressen                   | 240            | 223           | 216           | 0             | 43           | 0            | 82            | 8           | 812            |
| Istres Tubé                        | 1 897          | 974           | 1 358         | 330           | 169          | 94           | 286           | 34          | 5 141          |
| Miramas                            | 2 333          | 1 055         | 1 229         | 332           | 154          | 86           | 238           | 32          | 5 457          |
| Port-Saint-Louis-du-Rhône          | 722            | 275           | 278           | 181           | 77           | 33           | 79            | 6           | 1 651          |
| Maritiques Croix Sainte            | 3 766          | 3 108         | 1 768         | 562           | 190          | 268          | 878           | 15          | 10 556         |
| Maritiques La Couronne             | 602            | 427           | 472           | 105           | 56           | 46           | 209           | 3           | 1 921          |
| Maritiques Vallon du Fou           | 649            | 343           | 420           | 120           | 67           | 57           | 207           | 7           | 1 869          |
| <b>TOTAL</b>                       | <b>116 508</b> | <b>59 340</b> | <b>80 215</b> | <b>25 722</b> | <b>8 838</b> | <b>7 191</b> | <b>29 919</b> | <b>821</b>  | <b>328 554</b> |

## Annexe 11 : Centres de transfert - Localisation et gestion

| SITE                              | Adresse  | Code Postal | Propriété | Exploitation haut de quai | Opérateur | Exploitation bas de quai | Transporteur    |
|-----------------------------------|--|-------------|-----------|---------------------------|-----------|--------------------------|-----------------|
| Aix-en-Provence                   | Chemin du Château Lafarge                        | 13090       | MAMP      | Régie                     | MAMP      | Régie                    | MAMP            |
| Aubagne                           | Zi des Paluds                                    | 13400       | MAMP      | Régie                     | MAMP      | Privé                    | DYNAMIC GORLIER |
| Bouc-Bel-Air                      | Avenue Ferdinand de Lesseps                      | 13320       | Privé     | Privé                     | VIAL      | Privé                    | VIAL            |
| Ensûès-la-Redonne                 | Quartier des Aiguilles                           | 13820       | MAMP      | Privé                     | RDT13     | Privé                    | RDT13           |
| Grans                             | Chemin des Confinés                              | 13450       | MAMP      | Privé                     | LVD Env   | Privé                    | LVD Env         |
| Istres                            | Zi le Tubé – 1 rue des Peyrérans                 | 13800       | Privé     | Privé                     | SUEZ      | Privé                    | SUEZ            |
| La Ciotat                         | Chemin des Mattes - Zi Athélia V                 | 13600       | MAMP      | Privé                     | RDT13     | Privé                    | RDT13           |
| La Penne-sur-Huveaune             | Zi de Saint-Mitre - avenue de la Roche Fourcade  | 13400       | Privé     | Privé                     | SUEZ      | Privé                    | SUEZ            |
| Les Pennes-Mirabeau Jas de Rhodes | 2449 avenue du capitaine de Corvette Paul Brutus | 13170       | Privé     | Privé                     | SUEZ      | Privé                    | SUEZ            |
| Mallemort                         | RD 561 - Pont de la Tour                         | 13370       | MAMP      | Privé                     | ONYX      | Privé                    | ONYX            |
| Marseille CT Nord                 | Gare de Saint Louis - les Aygallades             | 13015       | MAMP      | Privé                     | RDT13     | Privé                    | RDT13           |
| Marseille CT Sud                  | 7-9 boulevard de Bonnefoy                        | 13010       | MAMP      | Privé                     | RDT13     | Privé                    | RDT13           |
| Marseille Les Amaveaux            | 3 bd Ampère                                      | 13014       | Privé     | Privé                     | SUEZ      | Privé                    | SUEZ            |
| Marignies                         | Zi Ecopolis                                      | 13500       | Privé     | Privé                     | PAPREC    | Privé                    | PAPREC          |
| Pertuis                           | Quartier gourre d'aure                           | 84120       | MAMP      | Privé                     | SILIM     | Privé                    | SILIM           |
| Peypin                            | Zi de Valdonne                                   | 13124       | MAMP      | Privé                     | LVD Env   | Privé                    | SUEZ            |
| Port-Saint-Louis-du-Rhône         | ZAC de Mallebarge - Avenue Max Dormoy            | 13230       | MAMP      | Régie                     | MAMP      | Régie                    | MAMP            |
| Rousset                           | Rd 56 quartier les farges                        | 13790       | MAMP      | Régie                     | MAMP      | Privé                    | LVD Env         |
| Saint-Martin-de-Crau              | Route de Bausseng                                | 13310       | Privé     | Privé                     | PAPREC    | Privé                    | PAPREC          |
| Salon-de-Provence Les Milanis     | RD 113 - Quartier les Milanis                    | 13300       | MAMP      | Privé                     | ONYX      | Privé                    | ONYX            |
| Vergèze                           | Les Bouillens                                    | 30310       | Privé     | Privé                     | VIAL      | Privé                    | VIAL            |
| Vitrolles                         | Avenue de Londres - Zi les Estroublans           | 13127       | MAMP      | Privé                     | PAPREC    | Privé                    | PAPREC          |

## Annexe 12 : Principales prestations rémunérées en 2024

| Nom de l'entreprise  | Nature de la prestation   | Montant annuel |
|--|---|----------------|
| <b>ÉVERÉ</b>   | Conception, financement, réalisation, exploitation d'un ensemble de traitement des déchets comprenant une unité de traitement thermique avec valorisation énergétique                           | <b>58,5 M€</b> |
| <b>SUEZ RV<br/>MÉDITERRANÉE</b>  | Réception, transfert, tri, valorisation de déchets recyclables<br>Exploitation de déchèteries<br>Transfert et traitement d'OMR<br>Collecte de DMA<br>Valorisation et traitement des encombrants | <b>47,2 M€</b> |
| <b>SOCIÉTÉ<br/>MÉDITERRANÉENNE<br/>DE NETTOIEMENT</b>                              | Collecte de DMA   | <b>22,0 M€</b> |
| <b>SOCIÉTÉ INDUSTRIELLE DU<br/>LITTORAL MÉDITERRANÉEN<br/>POUR L'ENVIRONNEMENT</b> | Collecte de DMA<br>Réception, transfert, tri, valorisation de matériaux (plateforme)<br>Exploitation de déchèteries   | <b>21,2 M€</b> |
| <b>COVED SAS</b>   | Exploitation d'un CSD<br>Collecte de DMA  | <b>14,4 M€</b> |
| <b>RÉGIE DÉPARTEMENTALE<br/>DES TRANSPORTS DES BDR</b>                             | Exploitation de centres de transfert<br>Traction ferroviaire des déchets ménagers   | <b>12,1 M€</b> |
| <b>SUEZ MCE</b>  | Collecte de DMA   | <b>11,7 M€</b> |
| <b>VALSUD</b>  | Valorisation de déchets verts, de bois et d'encombrants<br>Traitement d'OMR   | <b>7,2 M€</b>  |
| <b>BRONZO</b>  | Collecte d'OMR et encombrants<br>Mise à disposition de caissons.<br>Traitement d'inertes  | <b>6,5 M€</b>  |
| <b>ENSO</b>  | Valorisation des encombrants  | <b>5,4 M€</b>  |



## Lieu permanences

Dépôt Marseille



